

RCS : CHARTRES

Code greffe : 2801

Documents comptables

REGISTRE DU COMMERCE ET DES SOCIETES

Le greffier du tribunal de commerce de CHARTRES atteste l'exactitude des informations transmises ci-après

Nature du document : Documents comptables (B-S)

Numéro de gestion : 2006 B 40207

Numéro SIREN : 353 271 067

Nom ou dénomination : EUROFEU SERVICES

Ce dépôt a été enregistré le 30/08/2020 sous le numéro de dépôt B2020/003824

GREFFE DU TRIBUNAL DE COMMERCE
CHARTRES

Date : 30/08/2020

DEPOT DES COMPTES ANNUELS

n° de dépôt : **B2020/003824**
n° de gestion : **2006B40207**
n° SIREN : **353 271 067 RCS Chartres**

Le greffier du Tribunal de Commerce de Chartres certifie avoir procédé le 30/08/2020 à un dépôt annexé au dossier du registre du commerce et des sociétés de la société :

EUROFEU SERVICES - Sté par actions simplifiée
Rue Albert Remy 28250 SENONCHES France

date de clôture : 31/12/2019

Ce dépôt comprend les documents comptables prévus par la législation en vigueur.

Concernant les événements RCS suivants :
DCA

Pièce : Documents comptables prévus par la législation en vigueur

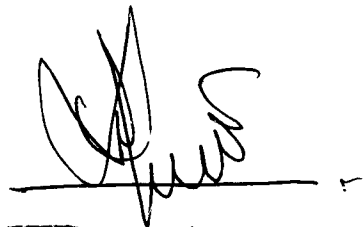


AB|G-2801/T-DEPOT-
ACTE/I-478779

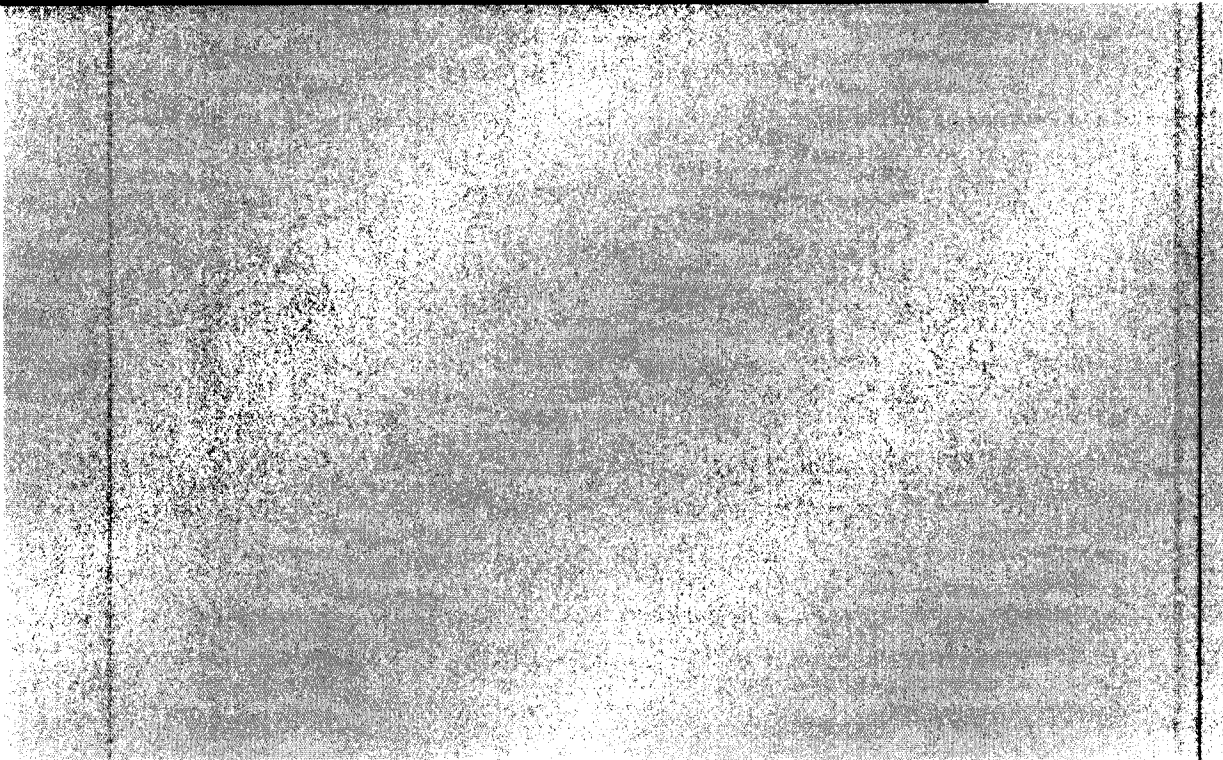
EUROFEU SERVICES

12 Rue Albert Remy

28250 Senonches

A handwritten signature in black ink, consisting of several stylized, overlapping loops and lines, positioned above a horizontal line.

Comptes au 31/12/2019



- SOMMAIRE -

Comptes annuels

Bilan - Actif	3
Bilan - Passif	4
Compte de résultat	5

Annexes

Règles et méthodes comptables	8
Faits Caractéristiques	12
Immobilisations	14
Amortissements	15
Provisions et dépréciations	16
Créances et dettes	17
Charges à payer	18
Charges et produits constatés d'avance	19
Produits à recevoir	20
Charges et produits exceptionnels	21
Transfert de charges	22
Composition du capital social	23
Identité des sociétés mères consolidant les comptes de la société	24
Filiales	25
Cautions Données	26

Comptes annuels

Rubriques	Montant Brut	Amort. Prov.	31/12/2019	31/12/2018
Capital souscrit non appelé				
IMMOBILISATIONS INCORPORELLES				
Frais d'établissement				
Frais de développement				
Concessions, brevets et droits similaires	766 648	474 936	291 711	414 587
Fonds commercial	1 896 537	11 586	1 884 951	2 094 951
Autres immobilisations incorporelles				
Avances, acomptes sur immo. incorporelles				
IMMOBILISATIONS CORPORELLES				
Terrains				
Constructions	444 943	327 123	117 820	137 566
Installations techniques, matériel, outillage	712 582	528 671	183 911	186 874
Autres immobilisations corporelles	3 736 059	2 878 474	857 585	1 331 075
Immobilisations en cours				1 175
Avances et acomptes				
IMMOBILISATIONS FINANCIERES				
Participations par mise en équivalence				
Autres participations	538 335		538 335	538 115
Créances rattachées à des participations				
Autres titres immobilisés				
Prêts				
Autres immobilisations financières	238 057		238 057	236 277
ACTIF IMMOBILISE	8 333 160	4 220 790	4 112 370	4 940 621
STOCKS ET EN-COURS				
Matières premières, approvisionnements				
En-cours de production de biens				
En-cours de production de services				
Produits intermédiaires et finis				
Marchandises	5 217 013	347 642	4 869 371	3 656 563
Avances et acomptes versés sur commandes	10 755		10 755	17 159
CREANCES				
Créances clients et comptes rattachés	16 908 979	507 619	16 401 359	15 690 220
Autres créances	6 146 017	15 425	6 130 592	4 688 419
Capital souscrit et appelé, non versé				
DIVERS				
Valeurs mobilières de placement (dont actions propres :)				
Disponibilités	75 519		75 519	76 850
COMPTES DE REGULARISATION				
Charges constatées d'avance	144 269		144 269	85 820
ACTIF CIRCULANT	28 502 550	870 686	27 631 864	24 215 031
Frais d'émission d'emprunts à étaler				
Primes de remboursement des obligations				
Ecart de conversion actif				
TOTAL GENERAL	36 835 711	5 091 476	31 744 235	29 155 652

Rubriques	31/12/2019	31/12/2018
Capital social ou individuel (dont versé : 4 000 000)	4 000 000	4 000 000
Primes d'émission, de fusion, d'apport	1 679 730	1 679 730
Ecarts de réévaluation (dont écart d'équivalence :)		
Réserve légale	400 000	400 000
Réserves statutaires ou contractuelles		
Réserves réglementées (dont rés. Prov. fluctuation cours)	30 490	30 490
Autres réserves (dont achat œuvres originales artistes)	7 426 838	7 291 069
Report à nouveau		
RESULTAT DE L'EXERCICE (bénéfice ou perte)	2 666 031	1 708 270
Subventions d'investissement		
Provisions réglementées	89 383	80 336
CAPITAUX PROPRES	16 292 472	15 189 895
Produits des émissions de titres participatifs		
Avances conditionnées		
AUTRES FONDS PROPRES		
Provisions pour risques	184 193	297 326
Provisions pour charges		
PROVISIONS	184 193	297 326
DETTES FINANCIERES		
Emprunts obligataires convertibles		
Autres emprunts obligataires		
Emprunts et dettes auprès des établissements de crédit	916 497	1 520 179
Emprunts et dettes financières divers (dont empr. participatifs)	6 393	6 393
Avances et acomptes reçus sur commandes en cours	15 406	6 810
DETTES D'EXPLOITATION		
Dettes fournisseurs et comptes rattachés	5 075 345	4 792 506
Dettes fiscales et sociales	7 725 353	7 037 564
DETTES DIVERSES		
Dettes sur immobilisations et comptes rattachés		
Autres dettes	1 438 238	283 885
COMPTES DE REGULARISATION		
Produits constatés d'avance	90 338	21 094
DETTES	15 267 570	13 668 432
Ecarts de conversion passif		
TOTAL GENERAL	31 744 235	29 155 652

Rubriques	France	Exportation	31/12/2019	31/12/2018
Ventes de marchandises	29 413 027		29 413 027	27 390 093
Production vendue de biens	1 624		1 624	2 640
Production vendue de services	37 333 641		37 333 641	35 363 966
CHIFFRES D'AFFAIRES NETS	66 748 291		66 748 291	62 756 700
Production stockée				
Production immobilisée				
Subventions d'exploitation			2 000	
Reprises sur dépréciations, provisions (et amortissements), transferts de charges			1 440 507	1 702 227
Autres produits			75	51
PRODUITS D'EXPLOITATION			68 190 873	64 458 977
Achats de marchandises (y compris droits de douane)			15 186 795	13 895 143
Variation de stock (marchandises)			-1 217 842	-32 665
Achats de matières premières et autres approvisionnements (et droits de douane)				
Variation de stock (matières premières et approvisionnements)				
Autres achats et charges externes			18 434 496	18 354 553
Impôts, taxes et versements assimilés			1 657 839	1 784 212
Salaires et traitements			20 406 080	19 935 494
Charges sociales			7 259 534	7 105 769
DOTATIONS D'EXPLOITATION				
Sur immobilisations : dotations aux amortissements			747 685	756 683
Sur immobilisations : dotations aux dépréciations				
Sur actif circulant : dotations aux dépréciations			535 235	430 549
Dotations aux provisions			30 125	18 700
Autres charges			23 172	10 112
CHARGES D'EXPLOITATION			63 063 120	62 258 550
RESULTAT D'EXPLOITATION			5 127 753	2 200 427
OPERATIONS EN COMMUN				
Bénéfice attribué ou perte transférée				
Perte supportée ou bénéfice transféré				
PRODUITS FINANCIERS				
Produits financiers de participations			145 177	114 367
Produits des autres valeurs mobilières et créances de l'actif immobilisé				
Autres intérêts et produits assimilés			12 018	12 446
Reprises sur dépréciations et provisions, transferts de charges				
Différences positives de change				2
Produits nets sur cessions de valeurs mobilières de placement				
PRODUITS FINANCIERS			157 195	126 815
Dotations financières aux amortissements, dépréciations et provisions				
Intérêts et charges assimilés			10 430	11 025
Différences négatives de change				163
Charges nettes sur cessions de valeurs mobilières de placement				
CHARGES FINANCIERES			10 430	11 188
RESULTAT FINANCIER			146 765	115 627
RESULTAT COURANT AVANT IMPOTS			5 274 518	2 316 054

Rubriques	31/12/2019	31/12/2018
Produits exceptionnels sur opérations de gestion	3 340	13 104
Produits exceptionnels sur opérations en capital	55 673	
Reprises sur dépréciations et provisions, transferts de charges		2 386
PRODUITS EXCEPTIONNELS	59 013	15 490
Charges exceptionnelles sur opérations de gestion	32 890	47 433
Charges exceptionnelles sur opérations en capital	245 432	3 085
Dotations exceptionnelles aux amortissements, dépréciations et provisions	9 046	19 413
CHARGES EXCEPTIONNELLES	287 368	69 931
RESULTAT EXCEPTIONNEL	-228 355	-54 441
Participation des salariés aux résultats de l'entreprise	799 898	98 360
Impôts sur les bénéfices	1 580 234	454 983
TOTAL DES PRODUITS	68 407 081	64 601 282
TOTAL DES CHARGES	65 741 050	62 893 012
BENEFICE OU PERTE	2 666 031	1 708 270

Annexes

Les comptes de l'exercice ont été établis conformément aux règles et principes comptables généralement admis en France selon les dispositions du plan comptable général (Règl. ANC n° 2014-03 relatif au PCG).

Ce règlement a été modifié, notamment par les règlements suivants :

- Le règlement ANC n° 2015-06 du 23 novembre 2015 relatif notamment à la définition du fonds commercial, l'évaluation des actifs corporels et incorporels.
- Le règlement ANC n° 2016-07 du 04 novembre 2016.

Les conventions générales comptables ont été appliquées dans le respect du principe de prudence, conformément aux hypothèses de base :

- continuité de l'exploitation,
- permanence des méthodes comptables d'un exercice à l'autre,
- indépendance des exercices,

et conformément aux règles générales d'établissement et de présentation des comptes annuels.

Les comptes annuels ont été établis en euros.

La méthode de base retenue pour l'évaluation des éléments inscrits en comptabilité est la méthode des coûts historiques.

Les principales méthodes utilisées sont les suivantes :

IMMOBILISATIONS INCORPORELLES ET CORPORELLES

Conformément à l'application des règlements ANC 2014-3, la société a constaté une dotation exceptionnelle aux amortissements dérogatoires de 9 046 €.

Les immobilisations incorporelles et corporelles sont évaluées à leur coût d'acquisition (prix d'achat et frais accessoires, hors frais d'acquisition des immobilisations) ou à leur coût de production.

Les amortissements pour dépréciation sont calculés suivant le mode linéaire en fonction de la durée d'utilisation prévue.

Les durées et méthodes d'amortissements les plus généralement admises sont les suivantes :

	Durée	Méthode
Logiciel	1 - 5 ans	linéaire
Brevets	20 ans	linéaire
Agencement des constructions	5 - 20 ans	linéaire
Matériel industriel	2 - 10 ans	linéaire
Installations générales	3 - 20 ans	linéaire
Matériel de transport	1 - 5 ans	linéaire
Matériel de bureau et informatique	2 - 10 ans	linéaire
Mobilier de bureau	2 - 10 ans	linéaire
Emballage	3 ans	linéaire

Un amortissement exceptionnel est constaté, le cas échéant, pour prendre en compte les dépréciations complémentaires résultant d'une réduction de la durée de vie des immobilisations.

Fonds de commerce

Le règlement ANC n°2016-06 du 23 novembre 2015 modifie le règlement 2014-03 pour les exercices ouverts à compter du 1^{er} janvier 2016, et notamment pour ce qui concerne l'évaluation des fonds commerciaux.

Les fonds commerciaux sont amortis s'ils ont une durée de vie limitée selon les méthodes suivantes :

- Sur une durée de 10 ans si la durée de vie ne peut être déterminée de manière fiable.
- Sur la durée d'utilisation prévue lorsque cette dernière est connue.

La durée d'utilisation des fonds commerciaux inscrits à l'actif de notre société n'est pas limitée dans le temps.

Dans ce contexte, ces derniers n'ont fait l'objet d'aucun amortissement à compter du 1^{er} janvier 2016.

Test de dépréciation

Le fonds commercial est constitué d'éléments non identifiables de fonds de commerce acquis et qui n'ont pas fait l'objet d'une évaluation séparée au bilan.

Le fonds commercial concourt au maintien et au développement du potentiel d'activité de la société.

Il n'est pas amorti mais il fait l'objet d'un de dépréciation une fois par an.

Le fonds commercial est affecté aux groupes d'actifs au niveau desquels ses performances sont suivies.

La valeur actuelle du groupe d'actif a été déterminée sur la base des calculs de la valeur d'utilité.

Ces calculs sont effectués à partir de la projection de flux de trésorerie basés sur les budgets financiers à 5 ans approuvés par la direction.

Le test de dépréciation mis en œuvre ne fait ressortir aucune perte de valeur à appréhender dans les comptes annuels au 31 décembre 2019.

PARTICIPATIONS ET AUTRES TITRES IMMOBILISES

Les titres de participations sont inscrits au bilan à leur valeur d'acquisition incluant les frais d'acquisitions sur titres.

A la clôture de l'exercice, la valeur d'inventaire est déterminée par référence à la notion d'utilité pour la société.

La valeur d'utilité des titres de participation est appréciée en tenant compte notamment des perspectives d'évolution de la société émettrice, de sa valeur d'actif net corrigée des plus et moins values latentes et de sa capacité bénéficiaire.

Les moins values latentes issues de la comparaison de la valeur d'inventaire et de la valeur d'acquisition des titres font l'objet d'une provision pour dépréciation.

STOCKS

Les stocks de marchandises sont évalués suivant la méthode dite « FIFO » premier entré, premier sorti.

La valeur brute des marchandises comprend le prix d'achat et les frais accessoires.

Lorsque la valeur probable de réalisation est inférieure à la valeur brute déterminés suivant les modalités ci-dessus, une provision pour dépréciation des stocks est constitués pour la différence.

CREANCES ET DETTES

Les créances et les dettes sont évaluées pour leur valeur nominale.

Suite à l'obtention d'une analyse du taux de recouvrement des créances clients par l'organisme de recouvrement intervenant pour les sociétés du groupe, la méthode d'estimation des dépréciations des créances clients à été définie de la manière suivante :

- Pour les créances remises en redressement judiciaire et procédure de sauvegarde :

Moins de 12 mois	60%
De 12 mois à 24 mois	80%
Plus de 24 mois	100%

- Pour les créances remises au contentieux :

Moins de 12 mois	23,12%
De 12 mois à 24 mois	33,56%
De 24 mois à 36 mois	26,35%
De 26 mois à 48 mois	41,35%
Plus de 48 mois	100%

- Pour les litiges et créances non remises au contentieux :

Le taux de dépréciation est traité cas par cas
Le taux évolue de 5% à 100%

INTEGRATION FISCALE

Depuis le 1^{er} janvier 2017, la société est membre du groupe fiscal intégré constitué autour de la société EUROFEU INVEST (société tête de groupe).

Les modalités de répartition de l'impôt société calculé sur le résultat d'ensemble sont fondées sur le principe de la neutralité, visant à replacer la société dans la situation qui aurait été la sienne si elle n'avait pas été membre du groupe intégré et était demeurée imposée distinctement.

PROVISION POUR RISQUES ET CHARGES

Elles sont destinées à couvrir des risques et des charges nettement précisées quant à leur objet, que des événements survenus ou au cours à la clôture de l'exercice rendent probables.

Le montant des reprises de provisions pour risques et charges s'élève à 127 833€, dont la totalité n'a pas été utilisée.

AUTRES INFORMATIONS**INDEMNITE DE DEPART A LA RETRAITE**

Les engagements de retraite ne font pas l'objet d'une provision au passif du bilan. Ils sont évalués suivant la méthode des unités de crédit projetées au prorata de l'ancienneté avec salaires de fin de carrière.

Cette méthode considère que chaque période de service donne lieu à une unité supplémentaire de droits à prestations et évalue chacune de ces unités séparément pour obtenir l'obligation finale. Cette obligation finale est ensuite actualisée.

Les hypothèses retenues sont les suivantes :

- Initiative du départ : Salarié à 67 ans
- Taux moyen d'actualisation : 0,80%
- Taux de rotation du personnel cadre : 15,14%
- Taux de rotation du personnel non cadre : 19,90%
- Taux annuel de progression des salaires : 2%

Au 31 décembre 2019, le montant de l'indemnité de départ à la retraite est estimé à 397 K€ charges comprises, dont 164 K€ font l'objet d'une couverture par un contrat d'assurance.

EFFECTIFS

L'effectif moyen au 31/12/2019 est de 664,2 personnes. Pour l'année N-1 l'effectif moyen était de 661,4 personnes.

EFFETS DE COMMERCE

Le montant des effets de commerce remis à l'encaissement au 31 décembre 2019 est de 74 794,97 €.

ENTREPRISES LIEES

Le montant des charges et produits financiers se décomposent de la manière suivante :

- Charges financières

Intérêts bancaires cash pooling	5 378,79 €
---------------------------------	------------

- Produits financiers

Intérêts bancaires cash pooling	13 158,37 €
Dividendes reçus	132 018,60 €

ELEMENT POSTERIEUR A LA CLOTURE

Les états financiers de la société ont été préparés sur la base de la continuité de l'activité. Les activités ont commencé à être affectées par COVID-19 au premier trimestre 2020 et la société s'attend à un impact négatif sur ses états financiers de 2020.

La société, compte tenu du caractère récent de l'épidémie et des mesures annoncées par le gouvernement pour aider les entreprises, estime une baisse de son chiffre d'affaires de - 6.5% à -15,8% par rapport à 2019.

A la date d'arrêté des comptes par le Président des états financiers de 2019, la société n'a pas connaissances d'incertitudes significatives qui remette en cause la capacité de l'entité à poursuivre son exploitation.

Rubriques	Début d'exercice	Réévaluation	Acquisit., apports
FRAIS D'ETABLISSEMENT ET DE DEVELOPPEMENT			
AUTRES POSTES D'IMMOBILISATIONS INCORPORELLES	2 857 472		20 957
Terrains			
		Dont composants	
Constructions sur sol propre			
Constructions sur sol d'autrui			
Const. Install. générales, agenc., aménag.	444 943		
Install. techniques, matériel et outillage ind.	646 342		66 239
Installations générales, agenc., aménag.	1 119 299		7 741
Matériel de transport	1 026 509		34 332
Matériel de bureau, informatique, mobilier	1 705 860		34 772
Emballages récupérables et divers	8 015		
Immobilisations corporelles en cours	1 175		
Avances et acomptes			
IMMOBILISATIONS CORPORELLES	4 952 142		143 084
Participations évaluées par mise en équivalence			
Autres participations	538 115		220
Autres titres immobilisés			
Prêts et autres immobilisations financières	236 277		1 779
IMMOBILISATIONS FINANCIERES	774 392		1 999
TOTAL GENERAL	8 584 007		166 041

Rubriques	Virement	Cession	Fin d'exercice	Valeur d'origine
FRAIS D'ETABLISSEMENT ET DEVELOPPEMENT				
AUTRES POSTES IMMOB. INCORPORELLES		215 244	2 663 185	
Terrains				
Constructions sur sol propre				
Constructions sur sol d'autrui				
Constructions, installations générales, agenc.			444 943	
Installations techn., matériel et outillages ind.			712 582	
Installations générales, agencements divers			1 127 040	
Matériel de transport		200 468	860 372	
Matériel de bureau, informatique, mobilier			1 740 632	
Emballages récupérables et divers			8 015	
Immobilisations corporelles en cours	1 174	1		
Avances et acomptes				
IMMOBILISATIONS CORPORELLES	1 174	200 469	4 893 584	
Participations évaluées par mise équivalence				
Autres participations			538 335	
Autres titres immobilisés				
Prêts et autres immobilisations financières			238 057	
IMMOBILISATIONS FINANCIERES			776 392	
TOTAL GENERAL	1 174	415 713	8 333 160	

Rubriques	Début d'exercice	Dotations	Reprises	Fin d'exercice
FRAIS D'ÉTABLISSEMENT ET DE DÉVELOPPEMENT				
AUTRES IMMOBILISATIONS INCORPORELLES	347 933	143 833	5 244	486 522
Terrains				
Constructions sur sol propre				
Constructions sur sol d'autrui				
Constructions installations générales, agenc. aménag.	307 377	19 746		327 123
Installations techniques, matériel et outillage industriels	459 468	69 203		528 671
Installations générales, agenc. et aménag. divers	776 141	69 141		845 282
Matériel de transport	695 684	122 869	165 037	653 517
Matériel de bureau et informatique, mobilier	1 048 767	322 893		1 371 660
Emballages récupérables, divers	8 015			8 015
IMMOBILISATIONS CORPORELLES	3 295 452	603 852	165 037	3 734 268
TOTAL GENERAL	3 643 386	747 685	170 281	4 220 790

VENTILATION DES MOUVEMENTS AFFECTANT LA PROVISION POUR AMORTISSEMENTS DEROGATOIRES

Rubriques	Dotations			Reprises			Mouvements amortissements fin exercice
	Différentiel de durée et autres	Mode dégressif	Amort.fisc. exception.	Différentiel de durée et autres	Mode dégressif	Amort.fisc. exception.	
FRAIS ETBL AUT. INC.							
Terrains							
Construct.							
- sol propre							
- sol autrui							
- installations							
Install. Tech.							
Install. Gén.							
Mat. Transp.	7 651						7 651
Mat bureau							
Embal récup.							
CORPOREL.	7 651						7 651
Acquis. titre	1 395						1 395
TOTAL	9 046						9 046

Charges réparties sur plusieurs exercices	Début d'exercice	Augmentation	Dotations	Fin d'exercice
Frais d'émission d'emprunts à étaler				
Primes de remboursement des obligations				

Rubriques	Début d'exercice	Dotations	Reprises	Fin d'exercice
Provisions gisements miniers, pétroliers				
Provisions pour investissement				
Provisions pour hausse des prix				
Amortissements dérogatoires	80 336	9 046		89 383
Dont majorations exceptionnelles de 30 %				
Provisions pour prêts d'installation				
Autres provisions réglementées				
PROVISIONS REGLEMENTEES	80 336	9 046		89 383
Provisions pour litiges	297 326	14 700	127 833	184 193
Provisions pour garanties données aux clients				
Provisions pour pertes sur marchés à terme				
Provisions pour amendes et pénalités				
Provisions pour pertes de change				
Provisions pour pensions, obligations similaires				
Provisions pour impôts				
Provisions pour renouvellement immobilisations				
Provisions pour gros entretiens, grandes révis.				
Provisions charges soc. fisc. sur congés à payer				
Autres provisions pour risques et charges				
PROVISIONS RISQUES ET CHARGES	297 326	14 700	127 833	184 193
Dépréciations immobilisations incorporelles				
Dépréciations immobilisations corporelles				
Dépréciations titres mis en équivalence				
Dépréciations titres de participation				
Dépréciations autres immobilis. financières				
Dépréciations stocks et en cours	342 608	116 599	111 565	347 642
Dépréciations comptes clients	417 760	418 636	328 777	507 619
Autres dépréciations		15 425		15 425
DEPRECIATIONS	760 368	550 660	440 342	870 686
TOTAL GENERAL	1 138 030	574 407	568 175	1 144 261
Dotations et reprises d'exploitation		565 360	568 175	
Dotations et reprises financières				
Dotations et reprises exceptionnelles		9 046		
Dépréciation des titres mis en équivalence à la clôture de l'exercice				

ETAT DES CREANCES	Montant brut	1 an au plus	plus d'un an
Créances rattachées à des participations			
Prêts			
Autres immobilisations financières	238 057	1	238 056
Clients douteux ou litigieux			
Autres créances clients	16 908 979	16 908 979	
Créance représentative de titres prêtés			
Personnel et comptes rattachés	14 340	14 340	
Sécurité Sociale et autres organismes sociaux			
Etat, autres collectivités : impôt sur les bénéfices			
Etat, autres collectivités : taxe sur la valeur ajoutée	294 739	294 739	
Etat, autres collectivités : autres impôts, taxes, versements assimilés			
Etat, autres collectivités : créances diverses			
Groupe et associés	5 747 935	5 747 935	
Débiteurs divers	89 003	89 003	
Charges constatées d'avance	144 269	144 269	
TOTAL GENERAL	23 437 321	23 199 265	238 056

Montant des prêts accordés en cours d'exercice
Montant des remboursements obtenus en cours d'exercice
Prêts et avances consentis aux associés

ETAT DES DETTES	Montant brut	1 an au plus	plus d'1 an,-5 ans	plus de 5 ans
Emprunts obligataires convertibles				
Autres emprunts obligataires				
Emprunts et dettes à 1 an maximum à l'origine	8 491	8 491		
Emprunts et dettes à plus d' 1 an à l'origine	908 006	398 334	509 672	
Emprunts et dettes financières divers	6 393	6 393		
Fournisseurs et comptes rattachés	5 075 345	5 075 345		
Personnel et comptes rattachés	3 278 332	3 278 332		
Sécurité sociale et autres organismes sociaux	2 331 552	2 331 552		
Etat : impôt sur les bénéfices				
Etat : taxe sur la valeur ajoutée	1 832 323	1 832 323		
Etat : obligations cautionnées				
Etat : autres impôts, taxes et assimilés	283 146	283 146		
Dettes sur immobilisations et comptes rattachés				
Groupe et associés	1 130 242	1 130 242		
Autres dettes	307 996	307 996		
Dettes représentatives de titres empruntés				
Produits constatés d'avance	90 338	90 338		
TOTAL GENERAL	15 252 164	14 742 492	509 672	

Emprunts souscrits en cours d'exercice
Emprunts remboursés en cours d'exercice
Emprunts, dettes contractés auprès d'associés

607 838

Compte	Libellé	31/12/2019	31/12/2018	Ecart	%
CHARGES A PAYER					
DETTES FOURNISSEURS CPTES RATTACH					
40810000	FOURNISSEURS FACTURES NON PARVENUES	372 758,08	374 190,18	-1 432,10	-0,38 %
40811000	FOURNISSEURS F N P FRAIS GENE	646 455,19	471 228,39	175 226,80	37,19 %
TOTAL DETTES FOURNISSEURS CPTES RATTACH		1 019 213,27	845 418,57	173 794,70	20,56 %
AUTRES DETTES					
41980000	AVOIR A ETABLIR,RRR A ACCORDER	169 705,62	169 290,97	414,65	0,24 %
TOTAL AUTRES DETTES		169 705,62	169 290,97	414,65	0,24 %
DETTES FISCALES ET SOCIALES					
42800000	PRET PERSONNEL	-3 084,00	-600,00	-2 484,00	414,00 %
42820000	PROVISION POUR CONGES PAYES	1 550 100,06	1 491 150,10	58 949,96	3,95 %
42840000	PROVISION PARTICIPAT	799 898,00	98 360,00	701 538,00	713,24 %
42860000	PERSONNEL AUTRES CHARGES	889 315,28	898 548,56	-9 233,28	-1,03 %
43820000	PROVISION CONGES PAYES	574 777,00	551 576,00	23 201,00	4,21 %
43830000	PROVISION FORMAT CONTINUE	60 578,00	204 508,00	-143 930,00	-70,38 %
43840000	PROVISION 1% LOGEMENT	91 356,00	89 388,00	1 968,00	2,20 %
43850000	PROV TAXE APPRENTISSAGE	81 204,69	214 530,00	-133 325,31	-62,15 %
43860000	ORGAN. SOCIAUX CHARGES A PAYER	473 584,84	312 769,39	160 815,45	51,42 %
44860000	ETAT CHARGES A PAYER	237 248,00	134 701,27	102 546,73	76,13 %
TOTAL DETTES FISCALES ET SOCIALES		4 754 977,97	3 994 951,32	760 046,65	19,03 %
INTERETS COURUS SUR DECOUVERT					
51860000	BANQUES INT. COURUS A PAYER	8 491,00	4 335,32	4 155,68	95,86 %
TOTAL INTERETS COURUS SUR DECOUVERT		8 491,00	4 335,32	4 155,68	95,86 %
TOTAL CHARGES A PAYER		5 952 387,76	5 013 976,18	938 411,58	18,72 %

Compte	Libellé	31/12/2019	31/12/2018	Ecart	%
CHARGES CONSTATEES D'AVANCE					
48600000	CHARGES CONSTATEES AVANCE	144 268,72	85 819,80	58 448,92	68,11 %
TOTAL CHARGES CONSTATEES D'AVANCE		144 268,72	85 819,80	58 448,92	68,11 %
PRODUITS CONSTATES D'AVANCE					
48700000	PRODUITS CONSTATES D'AVANCE	-90 338,07	-21 093,75	-69 244,32	328,27 %
TOTAL PRODUITS CONSTATES D'AVANCE		-90 338,07	-21 093,75	-69 244,32	328,27 %

Compte	Libellé	31/12/2019	31/12/2018	Ecart	%
PRODUITS A RECEVOIR					
CLIENTS ET COMPTES RATTACHES					
41810000	CLIENTS FACTURES A ETABLIR		178 199,20	-178 199,20	-100,00 %
41811000	Clients Factures a établir manuelle	630 444,09	294 743,57	335 700,52	113,90 %
TOTAL CLIENTS ET COMPTES RATTACHES		630 444,09	472 942,77	157 501,32	33,30 %
AUTRES CREANCES					
40980000	AVOIR A RECEVOIR,RRR A OBTENIR	72 344,30	353 134,83	-280 790,53	-79,51 %
44870000	ETAT PRODUITS A RECEVOIR		8 025,00	-8 025,00	-100,00 %
45880000	INTERETS COURUS		3 889,90	-3 889,90	-100,00 %
46870000	PRODUITS A RECEVOIR	1 318,91	16 376,17	-15 057,26	-91,95 %
TOTAL AUTRES CREANCES		73 663,21	381 425,90	-307 762,69	-80,69 %
BANQUES,ETABLISSEMENTS FINANCIERS					
51870000	INTERETS COURUS A RECEVOIR	501,47	9,40	492,07	5234,79 %
TOTAL BANQUES,ETABLISSEMENTS FINANCIERS		501,47	9,40	492,07	5234,79 %
TOTAL PRODUITS A RECEVOIR		704 608,77	854 378,07	-149 769,30	-17,53 %

Nature des charges	Montant	Imputation au compte
Amendes de circulation	5 452	671200
Affaires prud'hommales	7 891	671800
Régularisation caisses sociales et fiscales	500	671800
Dotations aux amortissements dérogatoires	9 046	687250
Pénalités clients	19 046	671800
Valeur de cession des immobilisations cédées	245 431	675200
TOTAL	287 366	

Nature des produits	Montant	Imputation au compte
Affaires prud'hommales	350	771800
Annulation chèque fournisseur plus d'un an	2 158	771800
Prix de cession des immobilisations	55 673	775200
Régularisation des caisses sociales et fiscales	831	771800
TOTAL	59 012	

TRANSFERTS DE CHARGES		
<i>Nature des transferts</i>	<i>Montant</i>	<i>Imputation au compte</i>
Essence, parking, peage	2 886,10	606000
Eau	189,81	606100
Electricité	13 861,51	606120
Fournitures de bureau	7 233,75	606400
Achats de marchandises	72,74	607000
Transport sur achats	34 966,27	608700
Rabais, remises sur achats	-29 266,17	609000
Location immobiliere	97 583,33	613000
Location matériel de bureau	12 991,09	613300
Location matériel de transport	68 193,17	613400
Charges locatives	3 711,79	614000
Entretien des constructions	9 386,82	615000
Entretien matériel de Tansport	2 440,95	615400
Assurances Flotte	15 835,56	616300
Interim	1 170,48	621100
Transport de véhicules	187,56	624300
Voyages et déplacements	22 133,71	625100
Frais de téléphone	1 199,09	626100
Affranchissements	57 845,35	626120
Téléphone portable	4 384,39	626130
Formation interne	83 843,77	631310
Taxe Foncière	17 448,60	635120
Autres impôts et taxes	826,68	635130
Vignettes cartes grises	27,90	635150
Salaires	443 177,73	641000
TOTAL	872 331,98	

Catégories de titres	Nombre de titres			Valeur nominale
	à la clôture de l'exercice	créés pendant l'exercice	remboursés pendant l'exercice	
Actions ordinaires	250 000			16

Identité des sociétés mères
consolidant les comptes de la
société

Dénomination sociale - siège social	Forme	Montant capital	% détenu
AER HOLDING La Motte 28250 Le Mesnil Thomas	SAS	5 452 992	100,00 %
Consolidé dans			
EUROFEU INVEST La Motte 28250 Le Mesnil Thomas	SAS	48 154 069	100,00 %

Dénomination	Capital	Q.P. Détenue	Val. brute Titres	Prêts, avances	Chiffre d'affaires
Siège Social	Capitaux Propres	Divid.encaiss.	Val. nette Titres	Cautions	Résultat
WOIPPY PROTECTION	15 245	100	176 975		601 889
9C rue du Grand Pré 57140 Norroy Le Vene	234 330		176 975		74 012
EUROFEU SECURITE	1 550 880	22,62	350 880		11 512 624
55 avenue Marceau 75008 Paris	3 460 942		350 880		691 822

CAUTIONS DONNEES**Contracté auprès de la Société Générale**

- Au bénéfice de la société Beaufour Ipsen concernant un marché pour valeur de 1 178,66 €.
- Au bénéfice de la société France Manche concernant un marché pour une valeur de 7 158,67 €.
- Au bénéfice de la société Terreal concernant un marché pour valeur de 5 976,00 €.

Contracté auprès du Crédit Agricole Val de France

- Au bénéfice de la société Bouygues Idf concernant un marché pour valeur de 1 029,24 €.
- Au bénéfice du Syndicat des copropriétaires concernant un marché pour une valeur de 1 005,03 €
- Au bénéfice du Syndicat des copropriétaires concernant un marché pour une valeur de 813,15 €.

EUROFEU SERVICES

Société par actions simplifiée au capital de 4.000.000 euros

Siège social : Rue Albert Rémy, 28250 Senonches

353 271 067 RCS CHARTRES

DECISIONS DE L'ASSOCIEE UNIQUE

DU 26 JUIN 2020

**DECISION D'AFFECTATION DU RESULTAT
DE L'EXERCICE CLOS LE 31 DÉCEMBRE 2019**

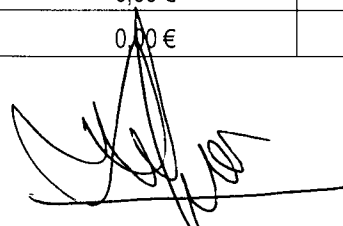
L'associée unique décide d'affecter le bénéfice de l'exercice de 2.666.031,06 euros de la manière suivante :

Bénéfice de l'exercice : 2.666.031,06 euros

En totalité au compte "Autres Réserves" qui s'élève désormais à 10.092.869,48 euros.

Conformément à l'article 243 bis du Code général des impôts, il est précisé que les sommes distribuées à titre de dividendes, au titre des trois précédents exercices, ont été les suivantes :

31 décembre 2018	0,00 €	0,00 €	1.572.500,00 €
31 décembre 2017	0,00 €	0,00 €	1.005.000,00 €
31 décembre 2016	0,00 €	0,00 €	2.000.000,00 €



Certifié conforme
Le Président



EUROFEU SERVICES

RAPPORT DU COMMISSAIRE AUX COMPTES SUR LES COMPTES ANNUELS

Exercice clos le 31 décembre 2019

Société par actions simplifiée
au capital de 4 000 000 euros
12 Rue Albert Rémy
28 250 SENONCHES

EUROFEU SERVICES – Exercice clos le 31 décembre 2019

- **Indépendance**

Nous avons réalisé notre mission d'audit dans le respect des règles d'indépendance qui nous sont applicables, sur la période du 1^{er} janvier 2019 à la date d'émission de notre rapport, et notamment nous n'avons pas fourni de services interdits par le code de déontologie de la profession de commissaire aux comptes.

- **Justification des appréciations**

En application des dispositions des articles L. 823-9 et R.823-7 du code de commerce relatives à la justification de nos appréciations, nous portons à votre connaissance les appréciations suivantes qui, selon notre jugement professionnel, ont été les plus importantes pour l'audit des comptes annuels de l'exercice.

Les appréciations ainsi portées s'inscrivent dans le contexte de l'audit des comptes annuels pris dans leur ensemble, arrêtés dans les conditions rappelées précédemment, et de la formation de notre opinion exprimée ci-avant. Nous n'exprimons pas d'opinion sur des éléments de ces comptes annuels pris isolément.

- ❖ La société constitue des dépréciations de stocks selon les modalités décrites dans la note « Règles et méthodes comptables » de l'annexe.

Nous avons procédé à l'appréciation de l'approche retenue par la société Eurofeu Services, décrite dans la note « Règles et méthodes comptables » de l'annexe, sur la base des éléments disponibles à ce jour, et mis en œuvre des tests pour vérifier par sondage l'application de cette approche.

- ❖ La société constitue des dépréciations de ses créances clients selon les modalités décrites dans la note « Règles et méthodes comptables » de l'annexe des comptes annuels.

Nous avons procédé à l'appréciation de l'approche retenue par la société Eurofeu Services, décrite dans la note « Règles et méthodes comptables » de l'annexe, sur la

EUROFEU SERVICES — Exercice clos le 31 décembre 2019

base des éléments disponibles à ce jour, et mis en œuvre des tests pour vérifier par sondage l'application de cette approche.

Dans le cadre de nos appréciations, nous avons vérifié le caractère raisonnable de ces estimations.

- **Vérifications spécifiques**

Nous avons également procédé, conformément aux normes d'exercice professionnel applicables en France, aux vérifications spécifiques prévues par les textes légaux et réglementaires.

Nous n'avons pas d'observation à formuler sur la sincérité et la concordance avec les comptes annuels des informations données dans le rapport de gestion du Président et dans les autres documents sur la situation financière et les comptes annuels adressés à l'associé unique.

S'agissant des événements survenus et des éléments connus postérieurement à la date d'arrêtés des comptes relatifs aux effets de la crise liée au Covid-19, la direction nous a indiqué qu'ils feront l'objet d'une communication à l'associé unique appelé à statuer sur les comptes.

- **Responsabilités de la direction et des personnes constituant le gouvernement d'entreprise relatives aux comptes annuels**

Il appartient à la direction d'établir des comptes annuels présentant une image fidèle conformément aux règles et principes comptables français ainsi que de mettre en place le contrôle interne qu'elle estime nécessaire à l'établissement de comptes annuels ne comportant pas d'anomalies significatives, que celles-ci proviennent de fraudes ou résultent d'erreurs.

Lors de l'établissement des comptes annuels, il incombe à la direction d'évaluer la capacité de la société à poursuivre son exploitation, de présenter dans ces comptes, le cas échéant, les informations nécessaires relatives à la continuité d'exploitation et d'appliquer la convention comptable de continuité d'exploitation, sauf s'il est prévu de liquider la société ou de cesser son activité.

Les comptes annuels ont été arrêtés par le Président.

EUROFEU SERVICES – Exercice clos le 31 décembre 2019

- **Responsabilités du commissaire aux comptes relatives à l'audit des comptes annuels**

Il nous appartient d'établir un rapport sur les comptes annuels. Notre objectif est d'obtenir l'assurance raisonnable que les comptes annuels pris dans leur ensemble ne comportent pas d'anomalies significatives. L'assurance raisonnable correspond à un niveau élevé d'assurance, sans toutefois garantir qu'un audit réalisé conformément aux normes d'exercice professionnel permet de systématiquement détecter toute anomalie significative. Les anomalies peuvent provenir de fraudes ou résulter d'erreurs et sont considérées comme significatives lorsque l'on peut raisonnablement s'attendre à ce qu'elles puissent, prises individuellement ou en cumulé, influencer les décisions économiques que les utilisateurs des comptes prennent en se fondant sur ceux-ci.


Comme précisé par l'article L.823-10-1 du code de commerce, notre mission de certification des comptes ne consiste pas à garantir la viabilité ou la qualité de la gestion de votre société.

Dans le cadre d'un audit réalisé conformément aux normes d'exercice professionnel applicables en France, le commissaire aux comptes exerce son jugement professionnel tout au long de cet audit. En outre :

- il identifie et évalue les risques que les comptes annuels comportent des anomalies significatives, que celles-ci proviennent de fraudes ou résultent d'erreurs, définit et met en œuvre des procédures d'audit face à ces risques, et recueille des éléments qu'il estime suffisants et appropriés pour fonder son opinion. Le risque de non-détection d'une anomalie significative provenant d'une fraude est plus élevé que celui d'une anomalie significative résultant d'une erreur, car la fraude peut impliquer la collusion, la falsification, les omissions volontaires, les fausses déclarations ou le contournement du contrôle interne ;
- il prend connaissance du contrôle interne pertinent pour l'audit afin de définir des procédures d'audit appropriées en la circonstance, et non dans le but d'exprimer une opinion sur l'efficacité du contrôle interne ;

EUROFEU SERVICES – Exercice clos le 31 décembre 2019

- il apprécie le caractère approprié des méthodes comptables retenues et le caractère raisonnable des estimations comptables faites par la direction, ainsi que les informations les concernant fournies dans les comptes annuels ;
- il apprécie le caractère approprié de l'application par la direction de la convention comptable de continuité d'exploitation et, selon les éléments collectés, l'existence ou non d'une incertitude significative liée à des événements ou à des circonstances susceptibles de mettre en cause la capacité de la société à poursuivre son exploitation. Cette appréciation s'appuie sur les éléments collectés jusqu'à la date de son rapport, étant toutefois rappelé que des circonstances ou événements ultérieurs pourraient mettre en cause la continuité d'exploitation. S'il conclut à l'existence d'une incertitude significative, il attire l'attention des lecteurs de son rapport sur les informations fournies dans les comptes annuels au sujet de cette incertitude ou, si ces informations ne sont pas fournies ou ne sont pas pertinentes, il formule une certification avec réserve ou un refus de certifier ;
- il apprécie la présentation d'ensemble des comptes annuels et évalue si les comptes annuels reflètent les opérations et événements sous-jacents de manière à en donner une image fidèle.

Paris, le 9 juin 2020**Le Commissaire aux Comptes
IGREC**
**Stéphane Le Huidoux
Associé**
**Thierry Sartre
Associé**

EUROFEU SERVICES

12 Rue Albert Remy

28250 Senonches

Comptes au 31/12/2019

- SOMMAIRE -**Comptes annuels**

Bilan - Actif	3
Bilan - Passif	4
Compte de résultat	5

Annexes

Règles et méthodes comptables	8
Faits Caractéristiques	12
Immobilisations	14
Amortissements	15
Provisions et dépréciations	16
Créances et dettes	17
Charges à payer	18
Charges et produits constatés d'avance	19
Produits à recevoir	20
Charges et produits exceptionnels	21
Transfert de charges	22
Composition du capital social	23
Identité des sociétés mères consolidant les comptes de la société	24
Filiales	25
Cautions Données	26

Comptes annuels

Rubriques	Montant Brut	Amort. Prov.	31/12/2019	31/12/2018
Capital souscrit non appelé				
IMMOBILISATIONS INCORPORELLES				
Frais d'établissement				
Frais de développement				
Concessions, brevets et droits similaires	766 648	474 936	291 711	414 587
Fonds commercial	1 896 537	11 586	1 884 951	2 094 951
Autres immobilisations incorporelles				
Avances, acomptes sur immo. incorporelles				
IMMOBILISATIONS CORPORELLES				
Terrains				
Constructions	444 943	327 123	117 820	137 566
Installations techniques, matériel, outillage	712 582	528 671	183 911	186 874
Autres immobilisations corporelles	3 736 059	2 878 474	857 585	1 331 075
Immobilisations en cours				1 175
Avances et acomptes				
IMMOBILISATIONS FINANCIERES				
Participations par mise en équivalence				
Autres participations	538 335		538 335	538 115
Créances rattachées à des participations				
Autres titres immobilisés				
Prêts				
Autres immobilisations financières	238 057		238 057	236 277
ACTIF IMMOBILISE	8 333 160	4 220 790	4 112 370	4 940 621
STOCKS ET EN-COURS				
Matières premières, approvisionnements				
En-cours de production de biens				
En-cours de production de services				
Produits intermédiaires et finis				
Marchandises	5 217 013	347 642	4 869 371	3 656 563
Avances et acomptes versés sur commandes	10 755		10 755	17 159
CREANCES				
Créances clients et comptes rattachés	16 908 979	507 619	16 401 359	15 690 220
Autres créances	6 146 017	15 425	6 130 592	4 688 419
Capital souscrit et appelé, non versé				
DIVERS				
Valeurs mobilières de placement				
(dont actions propres :)				
Disponibilités	75 519		75 519	76 850
COMPTES DE REGULARISATION				
Charges constatées d'avance	144 269		144 269	85 820
ACTIF CIRCULANT	28 502 550	870 686	27 631 864	24 215 031
Frais d'émission d'emprunts à étaler				
Primes de remboursement des obligations				
Ecarts de conversion actif				
TOTAL GENERAL	36 835 711	5 091 476	31 744 235	29 155 652

Rubriques	31/12/2019	31/12/2018
Capital social ou individuel (dont versé : 4 000 000)	4 000 000	4 000 000
Primes d'émission, de fusion, d'apport	1 679 730	1 679 730
Ecarts de réévaluation (dont écart d'équivalence :)		
Réserve légale	400 000	400 000
Réserves statutaires ou contractuelles		
Réserves réglementées (dont rés. Prov. fluctuation cours)	30 490	30 490
Autres réserves (dont achat œuvres originales artistes)	7 426 838	7 291 069
Report à nouveau		
RESULTAT DE L'EXERCICE (bénéfice ou perte)	2 666 031	1 708 270
Subventions d'investissement		
Provisions réglementées	89 383	80 336
CAPITAUX PROPRES	16 292 472	15 189 895
Produits des émissions de titres participatifs		
Avances conditionnées		
AUTRES FONDS PROPRES		
Provisions pour risques	184 193	297 326
Provisions pour charges		
PROVISIONS	184 193	297 326
DETTES FINANCIERES		
Emprunts obligataires convertibles		
Autres emprunts obligataires		
Emprunts et dettes auprès des établissements de crédit	916 497	1 520 179
Emprunts et dettes financières divers (dont empr. participatifs)	6 393	6 393
Avances et acomptes reçus sur commandes en cours	15 406	6 810
DETTES D'EXPLOITATION		
Dettes fournisseurs et comptes rattachés	5 075 345	4 792 506
Dettes fiscales et sociales	7 725 353	7 037 564
DETTES DIVERSES		
Dettes sur immobilisations et comptes rattachés		
Autres dettes	1 438 238	283 885
COMPTES DE REGULARISATION		
Produits constatés d'avance	90 338	21 094
DETTES	15 267 570	13 668 432
Ecarts de conversion passif		
TOTAL GENERAL	31 744 235	29 155 652

Rubriques	France	Exportation	31/12/2019	31/12/2018
Ventes de marchandises	29 413 027		29 413 027	27 390 093
Production vendue de biens	1 624		1 624	2 640
Production vendue de services	37 333 641		37 333 641	35 363 966
CHIFFRES D'AFFAIRES NETS	66 748 291		66 748 291	62 756 700
Production stockée				
Production immobilisée				
Subventions d'exploitation			2 000	
Reprises sur dépréciations, provisions (et amortissements), transferts de charges			1 440 507	1 702 227
Autres produits			75	51
PRODUITS D'EXPLOITATION			68 190 873	64 458 977
Achats de marchandises (y compris droits de douane)			15 186 795	13 895 143
Variation de stock (marchandises)			-1 217 842	-32 665
Achats de matières premières et autres approvisionnements (et droits de douane)				
Variation de stock (matières premières et approvisionnements)				
Autres achats et charges externes			18 434 496	18 354 553
Impôts, taxes et versements assimilés			1 657 839	1 784 212
Salaires et traitements			20 406 080	19 935 494
Charges sociales			7 259 534	7 105 769
DOTATIONS D'EXPLOITATION				
Sur immobilisations : dotations aux amortissements			747 685	756 683
Sur immobilisations : dotations aux dépréciations				
Sur actif circulant : dotations aux dépréciations			535 235	430 549
Dotations aux provisions			30 125	18 700
Autres charges			23 172	10 112
CHARGES D'EXPLOITATION			63 063 120	62 258 550
RESULTAT D'EXPLOITATION			5 127 753	2 200 427
OPERATIONS EN COMMUN				
Bénéfice attribué ou perte transférée				
Perte supportée ou bénéfice transféré				
PRODUITS FINANCIERS				
Produits financiers de participations			145 177	114 367
Produits des autres valeurs mobilières et créances de l'actif immobilisé				
Autres intérêts et produits assimilés			12 018	12 446
Reprises sur dépréciations et provisions, transferts de charges				
Différences positives de change				2
Produits nets sur cessions de valeurs mobilières de placement				
PRODUITS FINANCIERS			157 195	126 815
Dotations financières aux amortissements, dépréciations et provisions				
Intérêts et charges assimilées			10 430	11 025
Différences négatives de change				163
Charges nettes sur cessions de valeurs mobilières de placement				
CHARGES FINANCIERES			10 430	11 188
RESULTAT FINANCIER			146 765	115 627
RESULTAT COURANT AVANT IMPOTS			5 274 518	2 316 054

Rubriques	31/12/2019	31/12/2018
Produits exceptionnels sur opérations de gestion	3 340	13 104
Produits exceptionnels sur opérations en capital	55 673	
Reprises sur dépréciations et provisions, transferts de charges		2 386
PRODUITS EXCEPTIONNELS	59 013	15 490
Charges exceptionnelles sur opérations de gestion	32 890	47 433
Charges exceptionnelles sur opérations en capital	245 432	3 085
Dotations exceptionnelles aux amortissements, dépréciations et provisions	9 046	19 413
CHARGES EXCEPTIONNELLES	287 368	69 931
RESULTAT EXCEPTIONNEL	-228 355	-54 441
Participation des salariés aux résultats de l'entreprise	799 898	98 360
Impôts sur les bénéfices	1 580 234	454 983
TOTAL DES PRODUITS	68 407 081	64 601 282
TOTAL DES CHARGES	65 741 050	62 893 012
BENEFICE OU PERTE	2 666 031	1 708 270

Annexes

Les comptes de l'exercice ont été établis conformément aux règles et principes comptables généralement admis en France selon les dispositions du plan comptable général (Règl. ANC n° 2014-03 relatif au PCG).

Ce règlement a été modifié, notamment par les règlements suivants :

- Le règlement ANC n° 2015-06 du 23 novembre 2015 relatif notamment à la définition du fonds commercial, l'évaluation des actifs corporels et incorporels.
- Le règlement ANC n° 2016-07 du 04 novembre 2016.

Les conventions générales comptables ont été appliquées dans le respect du principe de prudence, conformément aux hypothèses de base :
- continuité de l'exploitation,
- permanence des méthodes comptables d'un exercice à l'autre,
- indépendance des exercices,
et conformément aux règles générales d'établissement et de présentation des comptes annuels.

Les comptes annuels ont été établis en euros.

La méthode de base retenue pour l'évaluation des éléments inscrits en comptabilité est la méthode des coûts historiques.

Les principales méthodes utilisées sont les suivantes :

IMMOBILISATIONS INCORPORELLES ET CORPORELLES

Conformément à l'application des règlements ANC 2014-3, la société a constaté une dotation exceptionnelle aux amortissements dérogatoires de 9 046 €.

Les immobilisations incorporelles et corporelles sont évaluées à leur coût d'acquisition (prix d'achat et frais accessoires, hors frais d'acquisition des immobilisations) ou à leur coût de production.

Les amortissements pour dépréciation sont calculés suivant le mode linéaire en fonction de la durée d'utilisation prévue.

Les durées et méthodes d'amortissements les plus généralement admises sont les suivantes :

	Durée	Méthode
Logiciel	1 - 5 ans	linéaire
Brevets	20 ans	linéaire
Agencement des constructions	5 - 20 ans	linéaire
Matériel industriel	2 - 10 ans	linéaire
Installations générales	3 - 20 ans	linéaire
Matériel de transport	1 - 5 ans	linéaire
Matériel de bureau et informatique	2 - 10 ans	linéaire
Mobilier de bureau	2 - 10 ans	linéaire
Emballage	3 ans	linéaire

Un amortissement exceptionnel est constaté, le cas échéant, pour prendre en compte les dépréciations complémentaires résultant d'une réduction de la durée de vie des immobilisations.

Fonds de commerce

Le règlement ANC n°2016-06 du 23 novembre 2015 modifie le règlement 2014-03 pour les exercices ouverts à compter du 1^{er} janvier 2016, et notamment pour ce qui concerne l'évaluation des fonds commerciaux.

Les fonds commerciaux sont amortis s'ils ont une durée de vie limitée selon les méthodes suivantes :

- Sur une durée de 10 ans si la durée de vie ne peut être déterminée de manière fiable.
- Sur la durée d'utilisation prévue lorsque cette dernière est connue.

La durée d'utilisation des fonds commerciaux inscrits à l'actif de notre société n'est pas limitée dans le temps.

Dans ce contexte, ces derniers n'ont fait l'objet d'aucun amortissement à compter du 1^{er} janvier 2016.

Test de dépréciation

Le fonds commercial est constitué d'éléments non identifiables de fonds de commerce acquis et qui n'ont pas fait l'objet d'une évaluation séparée au bilan.

Le fonds commercial concourt au maintien et au développement du potentiel d'activité de la société.

Il n'est pas amorti mais il fait l'objet d'un de dépréciation une fois par an.

Le fonds commercial est affecté aux groupes d'actifs au niveau desquels ses performances sont suivies.

La valeur actuelle du groupe d'actif a été déterminée sur la base des calculs de la valeur d'utilité.

Ces calculs sont effectués à partir de la projection de flux de trésorerie basés sur les budgets financiers à 5 ans approuvés par la direction.

Le test de dépréciation mis en œuvre ne fait ressortir aucune perte de valeur à appréhender dans les comptes annuels au 31 décembre 2019.

PARTICIPATIONS ET AUTRES TITRES IMMOBILISES

Les titres de participations sont inscrits au bilan à leur valeur d'acquisition incluant les frais d'acquisitions sur titres.

A la clôture de l'exercice, la valeur d'inventaire est déterminée par référence à la notion d'utilité pour la société.

La valeur d'utilité des titres de participation est appréciée en tenant compte notamment des perspectives d'évolution de la société émettrice, de sa valeur d'actif net corrigée des plus et moins values latentes et de sa capacité bénéficiaire.

Les moins values latentes issues de la comparaison de la valeur d'inventaire et de la valeur d'acquisition des titres font l'objet d'une provision pour dépréciation.

STOCKS

Les stocks de marchandises sont évalués suivant la méthode dite « FIFO » premier entré, premier sorti.

La valeur brute des marchandises comprend le prix d'achat et les frais accessoires.

Lorsque la valeur probable de réalisation est inférieure à la valeur brute déterminés suivant les modalités ci-dessus, une provision pour dépréciation des stocks est constitués pour la différence.

CREANCES ET DETTES

Les créances et les dettes sont évaluées pour leur valeur nominale.

Suite à l'obtention d'une analyse du taux de recouvrement des créances clients par l'organisme de recouvrement intervenant pour les sociétés du groupe, la méthode d'estimation des dépréciations des créances clients à été définie de la manière suivante :

➤ Pour les créances remises en redressement judiciaire et procédure de sauvegarde :

Moins de 12 mois	60%
De 12 mois à 24 mois	80%
Plus de 24 mois	100%

➤ Pour les créances remises au contentieux :

Moins de 12 mois	23,12%
De 12 mois à 24 mois	33,56%
De 24 mois à 36 mois	26,35%
De 26 mois à 48 mois	41,35%
Plus de 48 mois	100%

➤ Pour les litiges et créances non remises au contentieux :

La taux de dépréciation est traité cas par cas
Le taux évolue de 5% à 100%

INTEGRATION FISCALE

Depuis le 1^{er} janvier 2017, la société est membre du groupe fiscal intégré constitué autour de la société EUROFEU INVEST (société tête de groupe).

Les modalités de répartition de l'impôt société calculé sur le résultat d'ensemble sont fondées sur le principe de la neutralité, visant à replacer la société dans la situation qui aurait été la sienne si elle n'avait pas été membre du groupe intégré et était demeurée imposée distinctement.

PROVISION POUR RISQUES ET CHARGES

Elles sont destinées à couvrir des risques et des charges nettement précisées quant à leur objet, que des événements survenus ou au cours à la clôture de l'exercice rendent probables.

Le montant des reprises de provisions pour risques et charges s'élève à 127 833€, dont la totalité n'a pas été utilisée.

AUTRES INFORMATIONS**INDEMNITE DE DEPART A LA RETRAITE**

Les engagements de retraite ne font pas l'objet d'une provision au passif du bilan. Ils sont évalués suivant la méthode des unités de crédit projetées au prorata de l'ancienneté avec salaires de fin de carrière.

Cette méthode considère que chaque période de service donne lieu à une unité supplémentaire de droits à prestations et évalue chacune de ces unités séparément pour obtenir l'obligation finale. Cette obligation finale est ensuite actualisée.

Les hypothèses retenues sont les suivantes :

- Initiative du départ : Salarié à 67 ans
- Taux moyen d'actualisation : 0,80%
- Taux de rotation du personnel cadre : 15,14%
- Taux de rotation du personnel non cadre : 19,90%
- Taux annuel de progression des salaires : 2%

Au 31 décembre 2019, le montant de l'indemnité de départ à la retraite est estimé à 397 K€ charges comprises, dont 164 K€ font l'objet d'une couverture par un contrat d'assurance.

EFFECTIFS

L'effectif moyen au 31/12/2019 est de 664,2 personnes. Pour l'année N-1 l'effectif moyen était de 661,4 personnes.

EFFETS DE COMMERCE

Le montant des effets de commerce remis à l'encaissement au 31 décembre 2019 est de 74 794,97 €.

ENTREPRISES LIEES

Le montant des charges et produits financiers se décomposent de la manière suivante :

- Charges financières

Intérêts bancaires cash pooling 5 378,79 €

- Produits financiers

Intérêts bancaires cash pooling 13 158,37 €

Dividendes reçus 132 018,60 €

ELEMENT POSTERIEUR A LA CLOTURE

Les états financiers de la société ont été préparés sur la base de la continuité de l'activité. Les activités ont commencé à être affectées par COVID-19 au premier trimestre 2020 et la société s'attend à un impact négatif sur ses états financiers de 2020.

La société, compte tenu du caractère récent de l'épidémie et des mesures annoncées par le gouvernement pour aider les entreprises, estime une baisse de son chiffre d'affaires de - 6.5% à -15,8% par rapport à 2019.

A la date d'arrêté des comptes par le Président des états financiers de 2019, la société n'a pas connaissances d'incertitudes significatives qui remette en cause la capacité de l'entité à poursuivre son exploitation.

Rubriques	Début d'exercice	Réévaluation	Acquisit., apports
FRAIS D'ETABLISSEMENT ET DE DEVELOPPEMENT			
AUTRES POSTES D'IMMOBILISATIONS INCORPORELLES	2 857 472		20 957
Terrains			
Dont composants			
Constructions sur sol propre			
Constructions sur sol d'autrui			
Const. Install. générales, agenc., aménag.	444 943		
Install. techniques, matériel et outillage ind.	646 342		66 239
Installations générales, agenc., aménag.	1 119 299		7 741
Matériel de transport	1 026 509		34 332
Matériel de bureau, informatique, mobilier	1 705 860		34 772
Emballages récupérables et divers	8 015		
Immobilisations corporelles en cours	1 175		
Avances et acomptes			
IMMOBILISATIONS CORPORELLES	4 952 142		143 084
Participations évaluées par mise en équivalence			
Autres participations	538 115		220
Autres titres immobilisés			
Prêts et autres immobilisations financières	236 277		1 779
IMMOBILISATIONS FINANCIERES	774 392		1 999
TOTAL GENERAL	8 584 007		166 041

Rubriques	Virement	Cession	Fin d'exercice	Valeur d'origine
FRAIS D'ETABLISSEMENT ET DEVELOPPEMENT				
AUTRES POSTES IMMOB. INCORPORELLES		215 244	2 663 185	
Terrains				
Constructions sur sol propre				
Constructions sur sol d'autrui				
Constructions, installations générales, agenc.			444 943	
Installations techn., matériel et outillages ind.			712 582	
Installations générales, agencements divers			1 127 040	
Matériel de transport		200 468	860 372	
Matériel de bureau, informatique, mobilier			1 740 632	
Emballages récupérables et divers			8 015	
Immobilisations corporelles en cours	1 174	1		
Avances et acomptes				
IMMOBILISATIONS CORPORELLES	1 174	200 469	4 893 584	
Participations évaluées par mise équivalence				
Autres participations			538 335	
Autres titres immobilisés				
Prêts et autres immobilisations financières			238 057	
IMMOBILISATIONS FINANCIERES			776 392	
TOTAL GENERAL	1 174	415 713	8 333 160	

Rubriques	Début d'exercice	Dotations	Reprises	Fin d'exercice
FRAIS D'ÉTABLISSEMENT ET DE DÉVELOPPEMENT				
AUTRES IMMOBILISATIONS INCORPORELLES	347 933	143 833	5 244	486 522
Terrains				
Constructions sur sol propre				
Constructions sur sol d'autrui				
Constructions installations générales, agenc., aménag.	307 377	19 746		327 123
Installations techniques, matériel et outillage industriels	459 468	69 203		528 671
Installations générales, agenc. et aménag. divers	776 141	69 141		845 282
Matériel de transport	695 684	122 869	165 037	653 517
Matériel de bureau et informatique, mobilier	1 048 767	322 893		1 371 660
Emballages récupérables, divers	8 015			8 015
IMMOBILISATIONS CORPORELLES	3 295 452	603 852	165 037	3 734 268
TOTAL GENERAL	3 643 386	747 685	170 281	4 220 790

VENTILATION DES MOUVEMENTS AFFECTANT LA PROVISION POUR AMORTISSEMENTS DEROGATOIRES

Rubriques	Dotations			Reprises			Mouvements amortissements fin exercice
	Différentiel de durée et autres	Mode dégressif	Amort.fisc. exception.	Différentiel de durée et autres	Mode dégressif	Amort.fisc. exception.	
FRAIS ETBL							
AUT. INC.							
Terrains							
Construct.							
- sol propre							
- sol autrui							
- installations							
Install. Tech.							
Install. Gén.							
Mat. Transp.	7 651						7 651
Mat bureau							
Embal récup.							
CORPOREL.	7 651						7 651
Acquis. titre	1 395						1 395
TOTAL	9 046						9 046

Charges réparties sur plusieurs exercices	Début d'exercice	Augmentation	Dotations	Fin d'exercice
Frais d'émission d'emprunts à étaler				
Primes de remboursement des obligations				

Rubriques	Début d'exercice	Dotations	Reprises	Fin d'exercice
Provisions gisements miniers, pétroliers				
Provisions pour investissement				
Provisions pour hausse des prix				
Amortissements dérogatoires	80 336	9 046		89 383
Dont majorations exceptionnelles de 30 %				
Provisions pour prêts d'installation				
Autres provisions réglementées				
PROVISIONS REGLEMENTEES	80 336	9 046		89 383
Provisions pour litiges	297 326	14 700	127 833	184 193
Provisions pour garanties données aux clients				
Provisions pour pertes sur marchés à terme				
Provisions pour amendes et pénalités				
Provisions pour pertes de change				
Provisions pour pensions, obligations similaires				
Provisions pour impôts				
Provisions pour renouvellement immobilisations				
Provisions pour gros entretiens, grandes révis.				
Provisions charges soc. fisc. sur congés à payer				
Autres provisions pour risques et charges				
PROVISIONS RISQUES ET CHARGES	297 326	14 700	127 833	184 193
Dépréciations immobilisations incorporelles				
Dépréciations immobilisations corporelles				
Dépréciations titres mis en équivalence				
Dépréciations titres de participation				
Dépréciations autres immobilis. financières				
Dépréciations stocks et en cours	342 608	116 599	111 565	347 642
Dépréciations comptes clients	417 760	418 636	328 777	507 619
Autres dépréciations		15 425		15 425
DEPRECIATIONS	760 368	550 660	440 342	870 686
TOTAL GENERAL	1 138 030	574 407	568 175	1 144 261
Dotations et reprises d'exploitation		565 360	568 175	
Dotations et reprises financières				
Dotations et reprises exceptionnelles		9 046		
Dépréciation des titres mis en équivalence à la clôture de l'exercice				

ETAT DES CREANCES	Montant brut	1 an au plus	plus d'un an
Créances rattachées à des participations			
Prêts			
Autres immobilisations financières	238 057	1	238 056
Clients douteux ou litigieux			
Autres créances clients	16 908 979	16 908 979	
Créance représentative de titres prêtés			
Personnel et comptes rattachés	14 340	14 340	
Sécurité Sociale et autres organismes sociaux			
Etat, autres collectivités : impôt sur les bénéfices			
Etat, autres collectivités : taxe sur la valeur ajoutée	294 739	294 739	
Etat, autres collectivités : autres impôts, taxes, versements assimilés			
Etat, autres collectivités : créances diverses			
Groupe et associés	5 747 935	5 747 935	
Débiteurs divers	89 003	89 003	
Charges constatées d'avance	144 269	144 269	
TOTAL GENERAL	23 437 321	23 199 265	238 056

Montant des prêts accordés en cours d'exercice

Montant des remboursements obtenus en cours d'exercice

Prêts et avances consentis aux associés

ETAT DES DETTES	Montant brut	1 an au plus	plus d'1 an,-5 ans	plus de 5 ans
Emprunts obligataires convertibles				
Autres emprunts obligataires				
Emprunts et dettes à 1 an maximum à l'origine	8 491	8 491		
Emprunts et dettes à plus d' 1 an à l'origine	908 006	398 334	509 672	
Emprunts et dettes financières divers	6 393	6 393		
Fournisseurs et comptes rattachés	5 075 345	5 075 345		
Personnel et comptes rattachés	3 278 332	3 278 332		
Sécurité sociale et autres organismes sociaux	2 331 552	2 331 552		
Etat : impôt sur les bénéfices				
Etat : taxe sur la valeur ajoutée	1 832 323	1 832 323		
Etat : obligations cautionnées				
Etat : autres impôts, taxes et assimilés	283 146	283 146		
Dettes sur immobilisations et comptes rattachés				
Groupe et associés	1 130 242	1 130 242		
Autres dettes	307 996	307 996		
Dettes représentatives de titres empruntés				
Produits constatés d'avance	90 338	90 338		
TOTAL GENERAL	15 252 164	14 742 492	509 672	

Emprunts souscrits en cours d'exercice

Emprunts remboursés en cours d'exercice

607 838

Emprunts, dettes contractés auprès d'associés

Compte	Libellé	31/12/2019	31/12/2018	Ecart	%
CHARGES A PAYER					
DETTES FOURNISSEURS CPTES RATTACH					
40810000	FOURNISSEURS FACTURES NON PARVENUES	372 758,08	374 190,18	-1 432,10	-0,38 %
40811000	FOURNISSEURS F N P FRAIS GENE	646 455,19	471 228,39	175 226,80	37,19 %
TOTAL DETTES FOURNISSEURS CPTES RATTACH		1 019 213,27	845 418,57	173 794,70	20,56 %
AUTRES DETTES					
41980000	AVOIR A ETABLIR,RRR A ACCORDER	169 705,62	169 290,97	414,65	0,24 %
TOTAL AUTRES DETTES		169 705,62	169 290,97	414,65	0,24 %
DETTES FISCALES ET SOCIALES					
42800000	PRET PERSONNEL	-3 084,00	-600,00	-2 484,00	414,00 %
42820000	PROVISION POUR CONGES PAYES	1 550 100,06	1 491 150,10	58 949,96	3,95 %
42840000	PROVISION PARTICIPAT	799 898,00	98 360,00	701 538,00	713,24 %
42860000	PERSONNEL AUTRES CHARGES	889 315,28	898 548,56	-9 233,28	-1,03 %
43820000	PROVISION CONGES PAYES	574 777,00	551 576,00	23 201,00	4,21 %
43830000	PROVISION FORMAT CONTINUE	60 578,00	204 508,00	-143 930,00	-70,38 %
43840000	PROVISION 1% LOGEMENT	91 356,00	89 388,00	1 968,00	2,20 %
43850000	PROV TAXE APPRENTISSAGE	81 204,69	214 530,00	-133 325,31	-62,15 %
43860000	ORGAN. SOCIAUX CHARGES A PAYER	473 584,84	312 769,39	160 815,45	51,42 %
44860000	ETAT CHARGES A PAYER	237 248,00	134 701,27	102 546,73	76,13 %
TOTAL DETTES FISCALES ET SOCIALES		4 754 977,87	3 994 931,32	760 046,55	19,03 %
INTERETS COURUS SUR DECOUVERT					
51860000	BANQUES INT. COURUS A PAYER	8 491,00	4 335,32	4 155,68	95,86 %
TOTAL INTERETS COURUS SUR DECOUVERT		8 491,00	4 335,32	4 155,68	95,86 %
TOTAL CHARGES A PAYER		5 952 387,76	5 013 976,18	938 411,58	18,72 %

Compte	Libellé	31/12/2019	31/12/2018	Ecart	%
CHARGES CONSTATEES D'AVANCE					
48600000	CHARGES CONSTATEES AVANCE	144 268,72	85 819,80	58 448,92	68,11 %
TOTAL CHARGES CONSTATEES D'AVANCE		144 268,72	85 819,80	58 448,92	68,11 %
PRODUITS CONSTATES D'AVANCE					
48700000	PRODUITS CONSTATES D'AVANCE	-90 338,07	-21 093,75	-69 244,32	328,27 %
TOTAL PRODUITS CONSTATES D'AVANCE		-90 338,07	-21 093,75	-69 244,32	328,27 %

Compte	Libellé	31/12/2019	31/12/2018	Ecart	%
PRODUITS A RECEVOIR					
CLIENTS ET COMPTES RATTACHES					
41810000	CLIENTS FACTURES A ETABLIR		178 199,20	-178 199,20	-100,00 %
41811000	Clients Factures a établir manuelle	630 444,09	294 743,57	335 700,52	113,90 %
TOTAL CLIENTS ET COMPTES RATTACHES		630 444,09	472 942,77	157 501,32	33,30 %
AUTRES CREANCES					
40980000	AVOIR A RECEVOIR,RRR A OBTENIR	72 344,30	353 134,83	-280 790,53	-79,51 %
44870000	ETAT PRODUITS A RECEVOIR		8 025,00	-8 025,00	-100,00 %
45880000	INTERETS COURUS		3 889,90	-3 889,90	-100,00 %
46870000	PRODUITS A RECEVOIR	1 318,91	16 376,17	-15 057,26	-91,95 %
TOTAL AUTRES CREANCES		73 663,21	381 425,90	-307 762,69	-80,69 %
BANQUES,ETABLISSEMENTS FINANCIERS					
51870000	INTERETS COURUS A RECEVOIR	501,47	9,40	492,07	5234,79 %
TOTAL BANQUES,ETABLISSEMENTS FINANCIERS		501,47	9,40	492,07	5234,79 %
TOTAL PRODUITS A RECEVOIR		704 608,77	854 378,07	-149 769,30	-17,53 %

Nature des charges	Montant	Imputation au compte
--------------------	---------	----------------------

Amendes de circulation	5 452	671200
Affaires prud'hommes	7 891	671800
Régularisation caisses sociales et fiscales	500	671800
Dotations aux amortissements dérogatoires	9 046	687250
Pénalités clients	19 046	671800
Valeur de cession des immobilisations cédées	245 431	675200

TOTAL	287 366	
--------------	----------------	--

Nature des produits	Montant	Imputation au compte
---------------------	---------	----------------------

Affaires prud'hommes	350	771800
Annulation chèque fournisseur plus d'un an	2 158	771800
Prix de cession des immobilisations	55 673	775200
Régularisation des caisses sociales et fiscales	831	771800

TOTAL	59 012	
--------------	---------------	--

TRANSFERTS DE CHARGES		
<i>Nature des transferts</i>	<i>Montant</i>	<i>Imputation au compte</i>
Essence, parking, peage	2 886,10	606000
Eau	189,81	606100
Electricité	13 861,51	606120
Fournitures de bureau	7 233,75	606400
Achats de marchandises	72,74	607000
Transport sur achats	34 966,27	608700
Rabais, remises sur achats	-29 266,17	609000
Location immobiliere	97 583,33	613000
Location matériel de bureau	12 991,09	613300
Location matériel de transport	68 193,17	613400
Charges locatives	3 711,79	614000
Entretien des constructions	9 386,82	615000
Entretien matériel de Tansport	2 440,95	615400
Assurances Flotte	15 835,56	616300
Interim	1 170,48	621100
Transport de véhicules	187,56	624300
Voyages et déplacements	22 133,71	625100
Frais de téléphone	1 199,09	626100
Affranchissements	57 845,35	626120
Téléphone portable	4 384,39	626130
Formation interne	83 843,77	631310
Taxe Foncière	17 448,60	635120
Autres impôts et taxes	826,68	635130
Vignettes cartes grises	27,90	635150
Salaires	443 177,73	641000
TOTAL	872 331,98	

Catégories de titres	Nombre de titres			Valeur nominale
	à la clôture de l'exercice	créés pendant l'exercice	remboursés pendant l'exercice	
Actions ordinaires	250 000			16

**Identité des sociétés mères
consolidant les comptes de la
société**

Dénomination sociale - siège social	Forme	Montant capital	% détenu
AER HOLDING La Motte 28250 Le Mesnil Thomas	SAS	5 452 992	100,00 %
Consolidé dans			
EUROFEU INVEST La Motte 28250 Le Mesnil Thomas	SAS	48 154 069	100,00 %

Dénomination	Capital	Q.P. Détenue	Val. brute Titres	Prêts, avances	Chiffre d'affaires
Siège Social	Capitaux Propres	Divid.encaiss.	Val. nette Titres	Cautions	Résultat
WOIPPY PROTECTION	15 245	100	176 975		601 889
9C rue du Grand Pré 57140 Norroy Le Vene	234 330		176 975		74 012
EUROFEU SECURITE	1 550 880	22,62	350 880		11 512 624
55 avenue Marceau 75008 Paris	3 460 942		350 880		691 822

CAUTIONS DONNEES**Contracté auprès de la Société Générale**

- Au bénéfice de la société Beaufour Ipsen concernant un marché pour valeur de 1 178,66 €.
- Au bénéfice de la société France Manche concernant un marché pour une valeur de 7 158,67 €.
- Au bénéfice de la société Terreal concernant un marché pour valeur de 5 976,00 €.

Contracté auprès du Crédit Agricole Val de France

- Au bénéfice de la société Bouygues Idf concernant un marché pour valeur de 1 029,24 €.
- Au bénéfice du Syndicat des copropriétaires concernant un marché pour une valeur de 1 005,03 €
- Au bénéfice du Syndicat des copropriétaires concernant un marché pour une valeur de 813,15 €.