

RCS : AIX EN PROVENCE

Code greffe : 1301

Documents comptables

REGISTRE DU COMMERCE ET DES SOCIETES

**Le greffier du tribunal de commerce de AIX EN PROVENCE atteste l'exactitude des informations transmises ci-après**

Nature du document : Documents comptables (B-S)

Numéro de gestion : 2014 B 01564


Numéro SIREN : 508 973 161

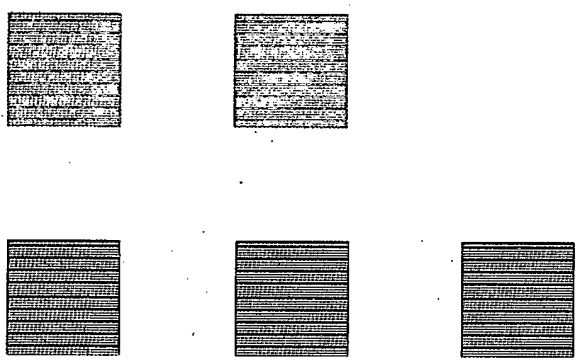
Nom ou dénomination : WEBIKEO

Ce dépôt a été enregistré le 23/11/2018 sous le numéro de dépôt 10541

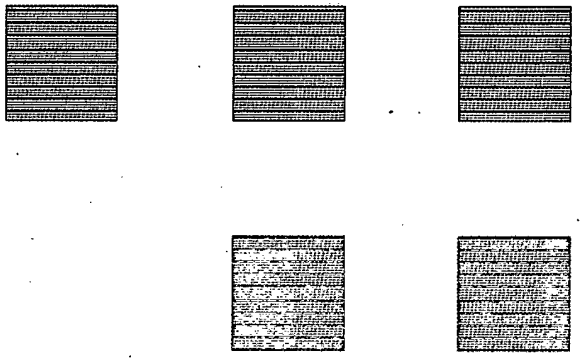
**Webikeo**  
1940 route de Loqui  
13090 aix en provence  
01 55 24 45 50

COPIE CERTIFIÉE CONFORME

87000  
L  




**Etats Comptables et Fiscaux**  
31/12/2017



CC-BY-NC-SA 4.0

# Bilan Actif

Webikeo

Période du 01/01/17 au 31/12/17

Edition du 07/05/18

Tenue de compte EURO

RUBRIQUES	BRUT	Amortissements	Net (N) 31/12/2017	Net (N-1) 31/12/2016
<b>CAPITAL SOUSCRIT NON APPELÉ</b>				
<b>IMMOBILISATIONS INCORPORELLES</b>				
Frais d'établissement				
Frais de développement	479 520	150 062	329 458	249 302
Concession, brevets et droits similaires				
Fonds commercial				
Autres immobilisations incorporelles				
Avances et acomptes sur immobilisations incorporelles				
<b>TOTAL immobilisations incorporelles :</b>	<b>479 520</b>	<b>150 062</b>	<b>329 458</b>	<b>249 302</b>
<b>IMMOBILISATIONS CORPORELLES</b>				
Terrains				
Constructions				
Installations techniques, matériel et outillage industriel				
Autres immobilisations corporelles	5 928	4 007	1 921	2 260
Immobilisations en cours				
Avances et acomptes				
<b>TOTAL immobilisations corporelles :</b>	<b>5 928</b>	<b>4 007</b>	<b>1 921</b>	<b>2 260</b>
<b>IMMOBILISATIONS FINANCIÈRES</b>				
Participations évaluées par mise en équivalence				
Autres participations				
Créances rattachées à des participations				
Autres titres immobilisés				
Prêts				
Autres immobilisations financières	16 490		16 490	
<b>TOTAL immobilisations financières :</b>	<b>16 490</b>		<b>16 490</b>	
<b>ACTIF IMMOBILISÉ</b>	<b>501 937</b>	<b>154 069</b>	<b>347 868</b>	<b>251 562</b>
<b>STOCKS ET EN-COURS</b>				
Matières premières et approvisionnement				
Stocks d'en-cours de production de biens				
Stocks d'en-cours production de services				
Stocks produits intermédiaires et finis				
Stocks de marchandises				
<b>TOTAL stocks et en-cours :</b>				
<b>CRÉANCES</b>				
Avances, acomptes versés sur commandes				
Créances clients et comptes rattachés	881 775	27 951	853 824	398 637
Autres créances	258 675		258 675	259 182
Capital souscrit et appelé, non versé				
<b>TOTAL créances :</b>	<b>1 140 450</b>	<b>27 951</b>	<b>1 112 499</b>	<b>657 819</b>
<b>DISPONIBILITÉS ET DIVERS</b>				
Valeurs mobilières de placement				
Disponibilités	65 476		65 476	110 186
Charges constatées d'avance	24 446		24 446	3 858
<b>TOTAL disponibilités et divers :</b>	<b>89 922</b>		<b>89 922</b>	<b>114 045</b>
<b>ACTIF CIRCULANT</b>	<b>1 230 372</b>	<b>27 951</b>	<b>1 202 421</b>	<b>771 864</b>
Frais d'émission d'emprunts à étaler				
Primes remboursement des obligations				
Écarts de conversion actif				
<b>TOTAL GÉNÉRAL</b>	<b>1 732 309</b>	<b>182 020</b>	<b>1 550 289</b>	<b>1 023 426</b>

# Bilan Passif

Webikeo

Période du 01/01/17 au 31/12/17

Edition du 07/05/18

Tenue de compte EURO

RUBRIQUES	Net (N)	Net (N-1)
	31/12/2017	31/12/2016
<b>SITUATION NETTE</b>		
Capital social ou individuel dont versé	1 286	1 286
Primes d'émission, de fusion, d'apport, ...	199 914	199 914
Écarts de réévaluation dont écart d'équivalence		
Réserve légale	100	100
Réserves statutaires ou contractuelles		
Réserves réglementées		
Autres réserves		
Report à nouveau	(174 746)	(101 102)
<b>Résultat de l'exercice</b>	<b>(561 609)</b>	<b>(73 644)</b>
<b>TOTAL situation nette :</b>	<b>(535 055)</b>	<b>26 555</b>
SUBVENTIONS D'INVESTISSEMENT	25 000	25 000
PROVISIONS RÉGLEMENTÉES		
<b>CAPITAUX PROPRES</b>	<b>(510 055)</b>	<b>51 555</b>
Produits des émissions de titres participatifs		
Avances conditionnées		
<b>AUTRES FONDS PROPRES</b>		
Provisions pour risques		
Provisions pour charges		
<b>PROVISIONS POUR RISQUES ET CHARGES</b>		
<b>DETTES FINANCIÈRES</b>		
Emprunts obligataires convertibles		
Autres emprunts obligataires		
Emprunts et dettes auprès des établissements de crédit		354
Emprunts et dettes financières divers	71 819	63 819
<b>TOTAL dettes financières :</b>	<b>71 819</b>	<b>64 173</b>
AVANCES ET ACOMPTES RECUS SUR COMMANDES EN COURS	21 415	21 415
<b>DETTES DIVERSES</b>		
Dettes fournisseurs et comptes rattachés	334 109	148 442
Dettes fiscales et sociales	811 889	566 146
Dettes sur immobilisations et comptes rattachés	8 712	42 540
Autres dettes		
<b>TOTAL dettes diverses :</b>	<b>1 154 710</b>	<b>757 127</b>
PRODUITS CONSTATÉS D'AVANCE	812 400	129 156
<b>DETTES</b>	<b>2 060 344</b>	<b>971 871</b>
Ecarts de conversion passif		
<b>TOTAL GÉNÉRAL</b>	<b>1 550 289</b>	<b>1 023 426</b>

# Compte de Résultat (Première Partie)

Webikeo

Période du 01/01/17 au 31/12/17  
Edition du 07/05/18  
Tenue de compte EURO

RUBRIQUES	France	Export	Net (N) 31/12/2017	Net (N-1) 31/12/2016
Ventes de marchandises				
Production vendue de biens				
Production vendue de services	1 252 599		1 252 599	1 085 342
<b>Chiffres d'affaires nets</b>	<b>1 252 599</b>		<b>1 252 599</b>	<b>1 085 342</b>
Production stockée				
Production immobilisée			147 000	
Subventions d'exploitation			(1 050)	
Reprises sur amortissements et provisions, transfert de charges			26 537	
Autres produits			87	
<b>PRODUITS D'EXPLOITATION</b>			<b>1 425 173</b>	<b>1 085 342</b>
<b>CHARGES EXTERNES</b>				
Achats de marchandises [et droits de douane]				
Variation de stock de marchandises				
Achats de matières premières et autres approvisionnements				
Variation de stock [matières premières et approvisionnements]				
Autres achats et charges externes			405 138	168 395
<b>TOTAL charges externes :</b>			<b>405 138</b>	<b>168 395</b>
<b>IMPÔTS, TAXES ET VERSEMENTS ASSIMILÉS</b>			10 992	9 108
<b>CHARGES DE PERSONNEL</b>				
Salaires et traitements			957 046	599 427
Charges sociales			430 451	296 703
<b>TOTAL charges de personnel :</b>			<b>1 387 497</b>	<b>896 129</b>
<b>DOTATIONS D'EXPLOITATION</b>				
Dotations aux amortissements sur immobilisations			101 998	50 759
Dotations aux provisions sur immobilisations				
Dotations aux provisions sur actif circulant			27 951	26 537
Dotations aux provisions pour risques et charges				
<b>TOTAL dotations d'exploitation :</b>			<b>129 949</b>	<b>77 296</b>
<b>AUTRES CHARGES D'EXPLOITATION</b>			10 424	382
<b>CHARGES D'EXPLOITATION</b>			<b>1 944 000</b>	<b>1 151 310</b>
<b>RÉSULTAT D'EXPLOITATION</b>			<b>(518 827)</b>	<b>(65 968)</b>

# Compte de Résultat (Seconde Partie)

Webikeo

Période du 01/01/17 au 31/12/17  
Edition du 07/05/18  
Tenue de compte EURO

RUBRIQUES	Net (N)	Net (N-1)
	31/12/2017	31/12/2016
<b>RÉSULTAT D'EXPLOITATION</b>	<b>(518 827)</b>	<b>(65 968)</b>
Bénéfice attribué ou perte transférée Perte supportée ou bénéfice transféré		28
<b>PRODUITS FINANCIERS</b>		
Produits financiers de participation		
Produits des autres valeurs mobilières et créances de l'actif immobilisé		
Autres intérêts et produits assimilés		
Reprises sur provisions et transferts de charges		
Différences positives de change		558
Produits nets sur cessions de valeurs mobilières de placement		
		<b>558</b>
<b>CHARGES FINANCIÈRES</b>		
Dotations financières aux amortissements et provisions		
Intérêts et charges assimilées		
Différences négatives de change	729	204
Charges nettes sur cessions de valeurs mobilières de placement		
	<b>729</b>	<b>204</b>
<b>RÉSULTAT FINANCIER</b>	<b>(729)</b>	<b>354</b>
<b>RÉSULTAT COURANT AVANT IMPÔTS</b>	<b>(519 557)</b>	<b>(65 642)</b>
<b>PRODUITS EXCEPTIONNELS</b>		
Produits exceptionnels sur opérations de gestion	290	
Produits exceptionnels sur opérations en capital		
Reprises sur provisions et transferts de charges		
	<b>290</b>	
<b>CHARGES EXCEPTIONNELLES</b>		
Charges exceptionnelles sur opérations de gestion	42 080	4 800
Charges exceptionnelles sur opérations en capital	263	3 202
Dotations exceptionnelles aux amortissements et provisions		
	<b>42 343</b>	<b>8 002</b>
<b>RÉSULTAT EXCEPTIONNEL</b>	<b>(42 053)</b>	<b>(8 002)</b>
Participation des salariés aux résultats de l'entreprise		
Impôts sur les bénéfices		
<b>TOTAL DES PRODUITS</b>	<b>1 425 463</b>	<b>1 085 900</b>
<b>TOTAL DES CHARGES</b>	<b>1 987 072</b>	<b>1 159 544</b>
<b>BÉNÉFICE OU PERTE</b>	<b>(561 609)</b>	<b>(73 644)</b>

## **REGLES ET METHODES COMPTABLES**

L'exercice a une durée de 12 mois couvrant la période du 1<sup>er</sup> janvier 2017 au 31 décembre 2017.

Les comptes annuels de l'exercice clos ont été établis et présentés conformément aux normes, principes et méthodes du règlement de l'Autorité des Normes Comptables N° 2014-03 du 5 juin 2014 et N° 2016-07 relatifs à la réécriture du Plan Comptable Général dans le respect du principe de prudence et l'indépendance des exercices.

Compte tenu de l'ensemble des éléments à sa disposition, la société a retenu l'hypothèse de continuité d'exploitation.

L'évaluation des éléments inscrits en comptabilité a été pratiquée par la référence à la méthode des couts historiques.

### **CHANGEMENT DE METHODE**

Il n'y a eu aucun changement de méthode sur l'année écoulée.

### **IMMOBILISATIONS INCORPORELLES**

Les frais de recherche sont comptabilisés en charge de la période au cours de laquelle ils sont engagés.

Les frais de développement relatifs à des projets répondant aux critères d'activation sont comptabilisés en immobilisations incorporelles et amortis linéairement sur 3 ans à compter de leur date de début d'utilisation.

Les dotations aux amortissements sont comptabilisées au compte de résultat dans le poste « dotations aux amortissements et provisions ».

A la clôture 2017, les projets non terminés sont comptabilisés en Immobilisations incorporelles en cours pour 147 K€.

### **IMMOBILISATIONS CORPORELLES**

La valeur brute des éléments corporels de l'actif immobilisé correspond à la valeur d'entrée des biens dans le patrimoine, compte tenu des frais nécessaires à la mise en état d'utilisation de ces biens, mais à l'exclusion des frais engagés pour leur acquisition.

Les durées d'amortissement retenues correspondent aux durées d'utilité des biens.

Les durées et méthodes d'amortissement les plus généralement retenues sont les suivantes :

- Matériel de bureau et informatique : linéaire 3 ans
- Mobilier de bureau : linéaire 5 ans

### **IMMOBILISATIONS FINANCIERES**

Les immobilisations financières correspondent au dépôt de garantie versé au bailleur.

### **CREANCES ET DETTES**

Les créances et dettes ont été évaluées à leur valeur nominale. Les créances ont, le cas échéant, été dépréciées par voie de provisions pour tenir compte des difficultés de recouvrement auxquelles elles étaient susceptibles de donner lieu.

### **PERSONNEL**

Les primes de décembre 2017 payées sur 2018 ont été provisionnées contrairement aux années précédentes. Cette correction d'erreur a eu un impact de (48) K€ sur les comptes 2017.

### **AUTRES**

Contrairement aux années précédentes, la provision liée à l'audit des commissaires aux comptes est provisionnée sur l'année concernée. Cette correction d'erreur a eu un impact de (14) K€ en 2017.

### **RECONNAISSANCE DU REVENU**

Le chiffre d'affaires relatif à la vente de webconférences est reconnu lors de la réalisation de la prestation.

Pour être conforme à la reconnaissance de revenu, le chiffre d'affaires est désormais constaté en fonction des webinars effectués par les clients. Cette correction d'erreur dans la comptabilisation de ce chiffre d'affaire a généré la constatation dans les comptes 2017 de produits constatés d'avance pour un montant de 812 K€.

Le chiffre d'affaires net hors taxes est de 1 252 K€ en 2017 contre 1 085 K€ en 2016.

Si cette méthode avait correctement été appliquée en 2016, le CA aurait été de 639 K€ en 2016 contre 1 699 K€ en 2017.

Des commissions sont facturées à la société Companeon France lorsque cette dernière réalise des ventes de webconférences pour le compte de Webikeo.

### **FAITS CARACTERISTIQUES**

Néant

WEBIKEO SAS

Période du 01/01/17 au 31/12/17

**EVENEMENTS POST CLOTURE**

Le 09 Janvier 2018, WEBIKEO a rejoint le groupe INFOPRO DIGITAL.



## Webikeo

Exercice clos le 31 décembre 2017

### Rapport du commissaire aux comptes sur les comptes annuels

Aux Associés de la société Webikeo,

#### Opinion

En exécution de la mission qui nous a été confiée par votre assemblée générale, nous avons effectué l'audit des comptes annuels de la société Webikeo relatifs à l'exercice clos le 31 décembre 2017, tels qu'ils sont joints au présent rapport.

Nous certifions que les comptes annuels sont, au regard des règles et principes comptables français, réguliers et sincères et donnent une image fidèle du résultat des opérations de l'exercice écoulé ainsi que de la situation financière et du patrimoine de la société à la fin de cet exercice.

#### Fondement de l'opinion

##### □ Référentiel d'audit

Nous avons effectué notre audit selon les normes d'exercice professionnel applicables en France. Nous estimons que les éléments que nous avons collectés sont suffisants et appropriés pour fonder notre opinion.

Les responsabilités qui nous incombent en vertu de ces normes sont indiquées dans la partie « Responsabilités du commissaire aux comptes relatives à l'audit des comptes annuels » du présent rapport.

##### □ Indépendance

Nous avons réalisé notre mission d'audit dans le respect des règles d'indépendance qui nous sont applicables, sur la période du 1er janvier 2017 à la date d'émission de notre rapport, et notamment nous n'avons pas fourni de services interdits par le Code de déontologie de la profession de commissaire aux comptes.

## **Observation**

Sans remettre en cause l'opinion exprimée ci-dessus, nous attirons votre attention sur les paragraphes « Reconnaissance du revenu », « Personnel » et « Autres » de la note « Règles et méthodes comptables » de l'annexe aux comptes annuels qui exposent les corrections d'erreurs relatives à la comptabilisation du chiffre d'affaires, des primes et des honoraires des commissaires aux comptes.

## **Justification des appréciations**

En application des dispositions des articles L. 823-9 et R. 823-7 du Code de commerce relatives à la justification de nos appréciations, nous vous informons que les appréciations les plus importantes auxquelles nous avons procédé, selon notre jugement professionnel, ont porté sur le caractère approprié des principes comptables appliqués, sur le caractère raisonnable des estimations significatives retenues et sur la présentation d'ensemble des comptes.

Les appréciations ainsi portées s'inscrivent dans le contexte de l'audit des comptes annuels pris dans leur ensemble et de la formation de notre opinion exprimée ci-avant. Nous n'exprimons pas d'opinion sur des éléments de ces comptes annuels pris isolément.

## **Vérification du rapport de gestion et des autres documents adressés aux associés**

Nous avons également procédé, conformément aux normes d'exercice professionnel applicables en France, aux vérifications spécifiques prévues par la loi.

Nous n'avons pas d'observation à formuler sur la sincérité et la concordance avec les comptes annuels des informations données dans le rapport de gestion du président et dans les autres documents adressés aux associés sur la situation financière et les comptes annuels.

## **Responsabilités de la direction et des personnes constituant le gouvernement d'entreprise relatives aux comptes annuels**

Il appartient à la direction d'établir des comptes annuels présentant une image fidèle conformément aux règles et principes comptables français ainsi que de mettre en place le contrôle interne qu'elle estime nécessaire à l'établissement de comptes annuels ne comportant pas d'anomalies significatives, que celles-ci proviennent de fraudes ou résultent d'erreurs.

Lors de l'établissement des comptes annuels, il incombe à la direction d'évaluer la capacité de la société à poursuivre son exploitation, de présenter dans ces comptes, le cas échéant, les informations nécessaires relatives à la continuité d'exploitation et d'appliquer la convention comptable de continuité d'exploitation, sauf s'il est prévu de liquider la société ou de cesser son activité.

Les comptes annuels ont été arrêtés par le président.

## **Responsabilités du commissaire aux comptes relatives à l'audit des comptes annuels**

Il nous appartient d'établir un rapport sur les comptes annuels. Notre objectif est d'obtenir l'assurance raisonnable que les comptes annuels pris dans leur ensemble ne comportent pas d'anomalies significatives. L'assurance raisonnable correspond à un niveau élevé d'assurance, sans toutefois garantir qu'un audit réalisé conformément aux normes d'exercice professionnel permet de systématiquement détecter toute anomalie significative. Les anomalies peuvent provenir de fraudes ou résulter d'erreurs et sont considérées comme significatives lorsque l'on peut raisonnablement s'attendre à ce qu'elles puissent, prises individuellement ou en cumulé, influencer les décisions économiques que les utilisateurs des comptes prennent en se fondant sur ceux-ci.

Comme précisé par l'article L. 823-10-1 du Code de commerce, notre mission de certification des comptes ne consiste pas à garantir la viabilité ou la qualité de la gestion de votre société.

Dans le cadre d'un audit réalisé conformément aux normes d'exercice professionnel applicables en France, le commissaire aux comptes exerce son jugement professionnel tout au long de cet audit. En outre :

- ▶ il identifie et évalue les risques que les comptes annuels comportent des anomalies significatives, que celles-ci proviennent de fraudes ou résultent d'erreurs, définit et met en œuvre des procédures d'audit face à ces risques, et recueille des éléments qu'il estime suffisants et appropriés pour fonder son opinion. Le risque de non-détection d'une anomalie significative provenant d'une fraude est plus élevé que celui d'une anomalie significative résultant d'une erreur, car la fraude peut impliquer la collusion, la falsification, les omissions volontaires, les fausses déclarations ou le contournement du contrôle interne ;
- ▶ il prend connaissance du contrôle interne pertinent pour l'audit afin de définir des procédures d'audit appropriées en la circonstance, et non dans le but d'exprimer une opinion sur l'efficacité du contrôle interne ;
- ▶ il apprécie le caractère approprié des méthodes comptables retenues et le caractère raisonnable des estimations comptables faites par la direction, ainsi que les informations les concernant fournies dans les comptes annuels ;
- ▶ il apprécie le caractère approprié de l'application par la direction de la convention comptable de continuité d'exploitation et, selon les éléments collectés, l'existence ou non d'une incertitude significative liée à des événements ou à des circonstances susceptibles de mettre en cause la capacité de la société à poursuivre son exploitation. Cette appréciation s'appuie sur les éléments collectés jusqu'à la date de son rapport, étant toutefois rappelé que des circonstances ou événements ultérieurs pourraient mettre en cause la continuité d'exploitation. S'il conclut à l'existence d'une incertitude significative, il attire l'attention des lecteurs de son rapport sur les informations fournies dans les comptes annuels au sujet de cette incertitude ou, si ces informations ne sont pas fournies ou ne sont pas pertinentes, il formule une certification avec réserve ou un refus de certifier ;



- ▶ il apprécie la présentation d'ensemble des comptes annuels et évalue si les comptes annuels reflètent les opérations et événements sous-jacents de manière à en donner une image fidèle.

Paris-La Défense, le 7 mai 2018

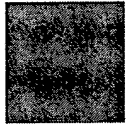
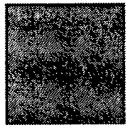
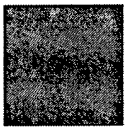
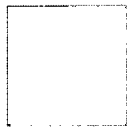
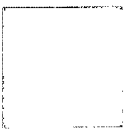
Le Commissaire aux Comptes  
ERNST & YOUNG Audit

A handwritten signature in black ink, appearing to be 'Franck Sebag', written in a cursive style.

Franck Sebag

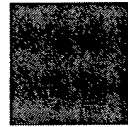
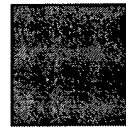
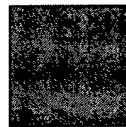
**Webikeo**

1940 route de Loqui  
13090 aix en provence  
01 55 24 45 50



# Etats Comptables et Fiscaux

31/12/2017



# Bilan Actif

Webikeo

Période du 01/01/17 au 31/12/17  
Edition du 07/05/18  
Tenue de compte EURO

RUBRIQUES	BRUT	Amortissements	Net (N) 31/12/2017	Net (N-1) 31/12/2016
CAPITAL SOUSCRIT NON APPELÉ				
<b>IMMOBILISATIONS INCORPORELLES</b>				
Frais d'établissement				
Frais de développement	479 520	150 062	329 458	249 302
Concession, brevets et droits similaires				
Fonds commercial				
Autres immobilisations incorporelles				
Avances et acomptes sur immobilisations incorporelles				
<b>TOTAL immobilisations incorporelles :</b>	<b>479 520</b>	<b>150 062</b>	<b>329 458</b>	<b>249 302</b>
<b>IMMOBILISATIONS CORPORELLES</b>				
Terrains				
Constructions				
Installations techniques, matériel et outillage industriel				
Autres immobilisations corporelles	5 928	4 007	1 921	2 260
Immobilisations en cours				
Avances et acomptes				
<b>TOTAL immobilisations corporelles :</b>	<b>5 928</b>	<b>4 007</b>	<b>1 921</b>	<b>2 260</b>
<b>IMMOBILISATIONS FINANCIÈRES</b>				
Participations évaluées par mise en équivalence				
Autres participations				
Créances rattachées à des participations				
Autres titres immobilisés				
Prêts				
Autres immobilisations financières	16 490		16 490	
<b>TOTAL immobilisations financières :</b>	<b>16 490</b>		<b>16 490</b>	
<b>ACTIF IMMOBILISÉ</b>	<b>501 937</b>	<b>154 069</b>	<b>347 868</b>	<b>251 562</b>
<b>STOCKS ET EN-COURS</b>				
Matières premières et approvisionnement				
Stocks d'en-cours de production de biens				
Stocks d'en-cours production de services				
Stocks produits intermédiaires et finis				
Stocks de marchandises				
<b>TOTAL stocks et en-cours :</b>				
<b>CRÉANCES</b>				
Avances, acomptes versés sur commandes				
Créances clients et comptes rattachés	881 775	27 951	853 824	398 637
Autres créances	258 675		258 675	259 182
Capital souscrit et appelé, non versé				
<b>TOTAL créances :</b>	<b>1 140 450</b>	<b>27 951</b>	<b>1 112 499</b>	<b>657 819</b>
<b>DISPONIBILITÉS ET DIVERS</b>				
Valeurs mobilières de placement				
Disponibilités	65 476		65 476	110 186
Charges constatées d'avance	24 446		24 446	3 858
<b>TOTAL disponibilités et divers :</b>	<b>89 922</b>		<b>89 922</b>	<b>114 045</b>
<b>ACTIF CIRCULANT</b>	<b>1 230 372</b>	<b>27 951</b>	<b>1 202 421</b>	<b>771 864</b>
Frais d'émission d'emprunts à étaler				
Primes remboursement des obligations				
Écarts de conversion actif				
<b>TOTAL GÉNÉRAL</b>	<b>1 732 309</b>	<b>182 020</b>	<b>1 550 289</b>	<b>1 023 426</b>

# Bilan Passif

Webikeo

Période du 01/01/17 au 31/12/17  
Edition du 07/05/18  
Tenue de compte EURO

RUBRIQUES	Net (N) 31/12/2017	Net (N-1) 31/12/2016
<b>SITUATION NETTE</b>		
Capital social ou individuel dont versé	1 286	1 286
Primes d'émission, de fusion, d'apport, ...	199 914	199 914
Écarts de réévaluation dont écart d'équivalence		
Réserve légale	100	100
Réserves statutaires ou contractuelles		
Réserves réglementées		
Autres réserves		
Report à nouveau	(174 746)	(101 102)
Résultat de l'exercice	(561 609)	(73 644)
<b>TOTAL situation nette :</b>	<b>(535 055)</b>	<b>26 555</b>
SUBVENTIONS D'INVESTISSEMENT	25 000	25 000
PROVISIONS RÉGLEMENTÉES		
<b>CAPITAUX PROPRES</b>	<b>(510 055)</b>	<b>51 555</b>
Produits des émissions de titres participatifs		
Avances conditionnées		
<b>AUTRES FONDS PROPRES</b>		
Provisions pour risques		
Provisions pour charges		
<b>PROVISIONS POUR RISQUES ET CHARGES</b>		
<b>DETTES FINANCIÈRES</b>		
Emprunts obligataires convertibles		
Autres emprunts obligataires		354
Emprunts et dettes auprès des établissements de crédit		63 819
Emprunts et dettes financières divers	71 819	63 819
<b>TOTAL dettes financières :</b>	<b>71 819</b>	<b>64 173</b>
AVANCES ET ACOMPTES RECUS SUR COMMANDES EN COURS	21 415	21 415
<b>DETTES DIVERSES</b>		
Dettes fournisseurs et comptes rattachés	334 109	148 442
Dettes fiscales et sociales	811 889	566 146
Dettes sur immobilisations et comptes rattachés	8 712	42 540
Autres dettes		
<b>TOTAL dettes diverses :</b>	<b>1 154 710</b>	<b>757 127</b>
PRODUITS CONSTATÉS D'AVANCE	812 400	129 156
<b>DETTES</b>	<b>2 060 344</b>	<b>971 871</b>
Ecarts de conversion passif		
<b>TOTAL GÉNÉRAL</b>	<b>1 550 289</b>	<b>1 023 426</b>

# Compte de Résultat (Première Partie)

Webikeo

Période du 01/01/17 au 31/12/17  
Edition du 07/05/18  
Tenue de compte EURO

RUBRIQUES	France	Export	Net (N) 31/12/2017	Net (N-1) 31/12/2016
Ventes de marchandises				
Production vendue de biens				
Production vendue de services	1 252 599		1 252 599	1 085 342
<b>Chiffres d'affaires nets</b>	<b>1 252 599</b>		<b>1 252 599</b>	<b>1 085 342</b>
Production stockée			147 000	
Production immobilisée			(1 050)	
Subventions d'exploitation			26 537	
Reprises sur amortissements et provisions, transfert de charges			87	
Autres produits				
<b>PRODUITS D'EXPLOITATION</b>			<b>1 425 173</b>	<b>1 085 342</b>
<b>CHARGES EXTERNES</b>				
Achats de marchandises [et droits de douane]				
Variation de stock de marchandises				
Achats de matières premières et autres approvisionnements				
Variation de stock [matières premières et approvisionnements]				
Autres achats et charges externes			405 138	168 395
<b>TOTAL charges externes :</b>			<b>405 138</b>	<b>168 395</b>
<b>IMPOTS, TAXES ET VERSEMENTS ASSIMILÉS</b>			10 992	9 108
<b>CHARGES DE PERSONNEL</b>				
Salaires et traitements			957 046	599 427
Charges sociales			430 451	296 703
<b>TOTAL charges de personnel :</b>			<b>1 387 497</b>	<b>896 129</b>
<b>DOTATIONS D'EXPLOITATION</b>				
Dotations aux amortissements sur immobilisations			101 998	50 759
Dotations aux provisions sur immobilisations				
Dotations aux provisions sur actif circulant			27 951	26 537
Dotations aux provisions pour risques et charges				
<b>TOTAL dotations d'exploitation :</b>			<b>129 949</b>	<b>77 296</b>
<b>AUTRES CHARGES D'EXPLOITATION</b>			10 424	382
<b>CHARGES D'EXPLOITATION</b>			<b>1 944 000</b>	<b>1 151 310</b>
<b>RÉSULTAT D'EXPLOITATION</b>			<b>(518 827)</b>	<b>(65 968)</b>

# Compte de Résultat (Seconde Partie)

Webikeo

Période du 01/01/17 au 31/12/17  
Edition du 07/05/18  
Tenue de compte EURO

RUBRIQUES	Net (N) 31/12/2017	Net (N-1) 31/12/2016
<b>RÉSULTAT D'EXPLOITATION</b>	<b>(518 827)</b>	<b>(65 968)</b>
Bénéfice attribué ou perte transférée		28
Perte supportée ou bénéfice transféré		
<b>PRODUITS FINANCIERS</b>		
Produits financiers de participation		
Produits des autres valeurs mobilières et créances de l'actif immobilisé		
Autres intérêts et produits assimilés		
Reprises sur provisions et transferts de charges		
Différences positives de change		558
Produits nets sur cessions de valeurs mobilières de placement		
		<b>558</b>
<b>CHARGES FINANCIÈRES</b>		
Dotations financières aux amortissements et provisions		
Intérêts et charges assimilées		
Différences négatives de change	729	204
Charges nettes sur cessions de valeurs mobilières de placement		
	<b>729</b>	<b>204</b>
<b>RÉSULTAT FINANCIER</b>	<b>(729)</b>	<b>354</b>
<b>RÉSULTAT COURANT AVANT IMPOTS</b>	<b>(519 557)</b>	<b>(65 642)</b>
<b>PRODUITS EXCEPTIONNELS</b>		
Produits exceptionnels sur opérations de gestion	290	
Produits exceptionnels sur opérations en capital		
Reprises sur provisions et transferts de charges		
	<b>290</b>	
<b>CHARGES EXCEPTIONNELLES</b>		
Charges exceptionnelles sur opérations de gestion	42 080	4 800
Charges exceptionnelles sur opérations en capital	263	3 202
Dotations exceptionnelles aux amortissements et provisions		
	<b>42 343</b>	<b>8 002</b>
<b>RÉSULTAT EXCEPTIONNEL</b>	<b>(42 053)</b>	<b>(8 002)</b>
Participation des salariés aux résultats de l'entreprise		
Impôts sur les bénéfices		
<b>TOTAL DES PRODUITS</b>	<b>1 425 463</b>	<b>1 085 900</b>
<b>TOTAL DES CHARGES</b>	<b>1 987 072</b>	<b>1 159 544</b>
<b>BÉNÉFICE OU PERTE</b>	<b>(561 609)</b>	<b>(73 644)</b>

## **REGLES ET METHODES COMPTABLES**

L'exercice a une durée de 12 mois couvrant la période du 1<sup>er</sup> janvier 2017 au 31 décembre 2017.

Les comptes annuels de l'exercice clos ont été établis et présentés conformément aux normes, principes et méthodes du règlement de l'Autorité des Normes Comptables N° 2014-03 du 5 juin 2014 et N° 2016-07 relatifs à la réécriture du Plan Comptable Général dans le respect du principe de prudence et l'indépendance des exercices.

Compte tenu de l'ensemble des éléments à sa disposition, la société a retenu l'hypothèse de continuité d'exploitation.

L'évaluation des éléments inscrits en comptabilité a été pratiquée par la référence à la méthode des couts historiques.

### **CHANGEMENT DE METHODE**

Il n'y a eu aucun changement de méthode sur l'année écoulée.

### **IMMOBILISATIONS INCORPORELLES**

Les frais de recherche sont comptabilisés en charge de la période au cours de laquelle ils sont engagés.

Les frais de développement relatifs à des projets répondant aux critères d'activation sont comptabilisés en immobilisations incorporelles et amortis linéairement sur 3 ans à compter de leur date de début d'utilisation.

Les dotations aux amortissements sont comptabilisées au compte de résultat dans le poste « dotations aux amortissements et provisions ».

A la clôture 2017, les projets non terminés sont comptabilisés en Immobilisations incorporelles en cours pour 147 K€.

### **IMMOBILISATIONS CORPORELLES**

La valeur brute des éléments corporels de l'actif immobilisé correspond à la valeur d'entrée des biens dans le patrimoine, compte tenu des frais nécessaires à la mise en état d'utilisation de ces biens, mais à l'exclusion des frais engagés pour leur acquisition.

Les durées d'amortissement retenues correspondent aux durées d'utilité des biens.

Les durées et méthodes d'amortissement les plus généralement retenues sont les suivantes :

- Matériel de bureau et informatique : linéaire 3 ans
- Mobilier de bureau : linéaire 5 ans

#### **IMMOBILISATIONS FINANCIERES**

Les immobilisations financières correspondent au dépôt de garantie versé au bailleur.

#### **CREANCES ET DETTES**

Les créances et dettes ont été évaluées à leur valeur nominale. Les créances ont, le cas échéant, été dépréciées par voie de provisions pour tenir compte des difficultés de recouvrement auxquelles elles étaient susceptibles de donner lieu.

#### **PERSONNEL**

Les primes de décembre 2017 payées sur 2018 ont été provisionnées contrairement aux années précédentes. Cette correction d'erreur a eu un impact de (48) K€ sur les comptes 2017.

#### **AUTRES**

Contrairement aux années précédentes, la provision liée à l'audit des commissaires aux comptes est provisionnée sur l'année concernée. Cette correction d'erreur a eu un impact de (14) K€ en 2017.

#### **RECONNAISSANCE DU REVENU**

Le chiffre d'affaires relatif à la vente de webconférences est reconnu lors de la réalisation de la prestation.

Pour être conforme à la reconnaissance de revenu, le chiffre d'affaires est désormais constaté en fonction des webinars effectués par les clients. Cette correction d'erreur dans la comptabilisation de ce chiffre d'affaire a généré la constatation dans les comptes 2017 de produits constatés d'avance pour un montant de 812 K€.

Le chiffre d'affaires net hors taxes est de 1 252 K€ en 2017 contre 1 085 K€ en 2016.

Si cette méthode avait correctement été appliquée en 2016, le CA aurait été de 639 K€ en 2016 contre 1 699 K€ en 2017.

Des commissions sont facturées à la société Companeo France lorsque cette dernière réalise des ventes de webconférences pour le compte de Webikeo.

#### **FAITS CARACTERISTIQUES**

Néant

**EVENEMENTS POST CLOTURE**

Le 09 Janvier 2018, WEBIKEO a rejoint le groupe INFOPRO DIGITAL.

# Immobilisations

Webikeo

Période du 01/01/17 au 31/12/17  
Edition du 07/05/18  
Tenue de compte EURO

RUBRIQUES	Valeur brute début exercice	Augmentations par réévaluation	Acquisitions apports, création virements
<b>IMMOBILISATIONS INCORPORELLES</b>			
Frais d'établissement et de développement			
Autres immobilisations incorporelles	299 163		33 357
<b>TOTAL immobilisations incorporelles :</b>	<b>299 163</b>		<b>33 357</b>
<b>IMMOBILISATIONS CORPORELLES</b>			
Terrains			
Constructions sur sol propre			
Constructions sur sol d'autrui			
Constructions installations générales			
Installations techniques et outillage industriel			
Installations générales, agencements et divers			1 458
Matériel de transport			
Matériel de bureau, informatique et mobilier	4 470		
Emballages récupérables et divers			
Immobilisations corporelles en cours			147 000
Avances et acomptes			
<b>TOTAL immobilisations corporelles :</b>	<b>4 470</b>		<b>148 458</b>
<b>IMMOBILISATIONS FINANCIÈRES</b>			
Participations évaluées par mises en équivalence			
Autres participations			
Autres titres immobilisés			
Prêts et autres immobilisations financières			16 490
<b>TOTAL immobilisations financières :</b>			<b>16 490</b>

<b>TOTAL GÉNÉRAL</b>	<b>303 633</b>		<b>198 304</b>
----------------------	----------------	--	----------------

RUBRIQUES	Diminutions par virement	Diminutions par cessions mises hors service	Valeur brute fin d'exercice	Réévaluations légales
<b>IMMOBILISATIONS INCORPORELLES</b>				
Frais d'étab. et de développement				
Autres immobilisations incorporelles			332 520	
<b>TOTAL immobilisations incorporelles :</b>			<b>332 520</b>	
<b>IMMOBILISATIONS CORPORELLES</b>				
Terrains				
Constructions sur sol propre				
Constructions sur sol d'autrui				
Constructions installations générales				
Install. techn., matériel et out. industriels				
Inst. générales, agencements et divers				
Matériel de transport			1 458	
Mat. de bureau, informatique et mobil.			4 470	
Emballages récupérables et divers				
Immobilisations corporelles en cours			147 000	
Avances et acomptes				
<b>TOTAL immobilisations corporelles :</b>			<b>152 928</b>	
<b>IMMOBILISATIONS FINANCIÈRES</b>				
Participations mises en équivalence				
Autres participations				
Autres titres immobilisés				
Prêts et autres immo. financières			16 490	
<b>TOTAL immobilisations financières :</b>			<b>16 490</b>	

<b>TOTAL GÉNÉRAL</b>			<b>501 937</b>	
----------------------	--	--	----------------	--

# Amortissements

Webikeo

Période du 01/01/17 au 31/12/17

Edition du 07/05/18

Tenue de compte EURO

SITUATIONS ET MOUVEMENTS DE L'EXERCICE				
IMMOBILISATIONS AMORTISSABLES	Montant début exercice	Augmentations dotations	Diminutions reprises	Montant fin exercice
<b>IMMOBILISATIONS INCORPORELLES</b>				
Frais d'étab. et de développement.				
Autres immobilisations incorporelles	49 860	100 201		150 062
<b>TOTAL immobilisations incorporelles :</b>	<b>49 860</b>	<b>100 201</b>		<b>150 062</b>
<b>IMMOBILISATIONS CORPORELLES</b>				
Terrains				
Constructions sur sol propre				
Constructions sur sol d'autrui				
Constructions installations générales				
Installations techn. et outillage industriel				
Inst. générales, agencements et divers				
Matériel de transport				
Mat. de bureau, informatique et mobil.	2 210	1 797		4 007
Emballages récupérables et divers				
<b>TOTAL immobilisations corporelles :</b>	<b>2 210</b>	<b>1 797</b>		<b>4 007</b>
<b>TOTAL GÉNÉRAL</b>	<b>52 071</b>	<b>101 998</b>		<b>154 069</b>

VENTILATIONS DES DOTATIONS AUX AMORTISSEMENTS DE L'EXERCICE			
IMMOBILISATIONS AMORTISSABLES	Amortissements linéaires	Amortissements dégressifs	Amortissements exceptionnels
<b>IMMOBILISATIONS INCORPORELLES</b>			
Frais d'établissement et de développement			
Autres immobilisations incorporelles	100 201		
<b>TOTAL immobilisations incorporelles :</b>	<b>100 201</b>		
<b>IMMOBILISATIONS CORPORELLES</b>			
Terrains			
Constructions sur sol propre			
Constructions sur sol d'autrui			
Constructions installations générales			
Installations techniques et outillage industriel			
Installations générales, agencements et divers			
Matériel de transport			
Matériel de bureau, informatique et mobilier	1 797		
Emballages récupérables et divers			
<b>TOTAL immobilisations corporelles :</b>	<b>1 797</b>		
Frais d'acquisition de titres de participations			
<b>TOTAL GÉNÉRAL</b>	<b>101 998</b>		

# Provisions Inscrites au Bilan

Webikeo

Période du 01/01/17 au 31/12/17  
Edition du 07/05/18  
Tenue de compte EURO

RUBRIQUES	Montant début exercice	Augmentations dotations	Diminutions reprises	Montant fin exercice
Prov. pour reconstitution des gisements Provisions pour investissement Provisions pour hausse des prix Amortissements dérogatoires Dont majorations exceptionnelles de 30% Provisions pour prêts d'installation Autres provisions réglementées				
<b>PROVISIONS RÉGLEMENTÉES</b>				

Provisions pour litiges Prov. pour garant. données aux clients Prov. pour pertes sur marchés à terme Provisions pour amendes et pénalités Provisions pour pertes de change Prov. pour pensions et obligat. simil. Provisions pour impôts Prov. pour renouvellement des immo. Provisions pour gros entretien et grandes révisions Provisions pour charges sociales et fiscales sur congés à payer Autres prov. pour risques et charges				
<b>PROV. POUR RISQUES ET CHARGES</b>				

Prov. sur immobilisations incorporelles Prov. sur immobilisations corporelles Prov. sur immo. titres mis en équival. Prov. sur immo. titres de participation Prov. sur autres immo. financières Provisions sur stocks et en cours Provisions sur comptes clients Autres provisions pour dépréciation	26 537	27 951	26 537	27 951
<b>PROVISIONS POUR DÉPRÉCIATION</b>	<b>26 537</b>	<b>27 951</b>	<b>26 537</b>	<b>27 951</b>

<b>TOTAL GÉNÉRAL</b>	<b>26 537</b>	<b>27 951</b>	<b>26 537</b>	<b>27 951</b>
----------------------	---------------	---------------	---------------	---------------

# État des Échéances des Créances et Dettes

Webikeo

Période du 01/01/17 au 31/12/17  
Edition du 07/05/18  
Tenue de compte EURO

ÉTAT DES CRÉANCES	Montant brut	A 1 an au plus	A plus d'1 an
<b>DE L'ACTIF IMMOBILISÉ</b>			
Créances rattachées à des participations			
Prêts			
Autres immobilisations financières	16 490		16 490
<b>TOTAL de l'actif immobilisé :</b>	<b>16 490</b>		<b>16 490</b>
<b>DE L'ACTIF CIRCULANT</b>			
Clients douteux ou litigieux	27 951		27 951
Autres créances clients	853 824	853 824	
Créance représent. de titres prêtés ou remis en garantie			
Personnel et comptes rattachés	1 758	1 758	
Sécurité sociale et autres organismes sociaux	1 923	1 923	
État - Impôts sur les bénéfices	0	0	
État - Taxe sur la valeur ajoutée	75 900	75 900	
État - Autres impôts, taxes et versements assimilés	980	980	
État - Divers			
Groupe et associés	178 113		178 113
Débiteurs divers			
<b>TOTAL de l'actif circulant :</b>	<b>1 140 450</b>	<b>934 386</b>	<b>206 064</b>
<b>CHARGES CONSTATÉES D'AVANCE</b>	24 446	24 446	

<b>TOTAL GÉNÉRAL</b>	<b>1 181 386</b>	<b>958 832</b>	<b>222 554</b>
----------------------	------------------	----------------	----------------

ÉTAT DES DETTES	Montant brut	A 1 an au plus	A plus d'1 an et 5 ans au plus	A plus de 5 ans
Emprunts obligataires convertibles				
Autres emprunts obligataires				
Auprès des établissements de crédit :				
- à 1 an maximum à l'origine				
- à plus d' 1 an à l'origine				
Emprunts et dettes financières divers				
Fournisseurs et comptes rattachés	334 109	334 109		
Personnel et comptes rattachés	92 375	92 375		
Sécurité sociale et autres organismes	252 776	252 776		
Impôts sur les bénéfices				
Taxe sur la valeur ajoutée	466 438	466 438		
Obligations cautionnées				
Autres impôts, taxes et assimilés	300	300		
Dettes sur immo. et comptes rattachés	8 712	8 712		
Groupe et associés	71 819			71 819
Autres dettes				
Dette représentat. de titres empruntés				
Produits constatés d'avance	812 400	812 400		

<b>TOTAL GÉNÉRAL</b>	<b>2 038 929</b>	<b>1 967 110</b>	<b>71 819</b>
----------------------	------------------	------------------	---------------

# Eléments Relevant de Plusieurs Postes du Bilan

Webikeo

Période du 01/01/17 au 31/12/17  
 Edition du 07/05/18  
 Tenue de compte EURO

POSTES DU BILAN	Montant concernant les entreprises		Montant des dettes ou créances représentées par effets de commerce
	Liées	Avec lesquelles la société à un lien de participation	
Capital souscrit non appelé			
Avances et acomptes sur immobilisations incorporelles			
Avances et acomptes sur immobilisations corporelles			
Participations			
Créances rattachées à des participations			
Prêts			
Autres titres immobilisés			
Autres immobilisations financières			
Avances et acomptes versés sur commandes			
Créances clients et comptes rattachés	40 048		
Autres créances	178 033		
Capital souscrit appelé, non versé			
Valeurs mobilières de placement			
Disponibilités			
Emprunts obligataires convertibles			
Autres emprunts obligataires			
Emprunts et dettes auprès des établissements de crédit			
Emprunts et dettes financières divers	(71 819)		
Avances et acomptes reçus sur commandes en cours			
Dettes fournisseurs et comptes rattachés	(202 231)		
Dettes sur immobilisations et comptes rattachés			
Autres dettes			

# Produits à Recevoir

Webikeo

Période du 01/01/17 au 31/12/17  
Edition du 07/05/18  
Tenue de compte EURO

<b>MONTANT DES PRODUITS À RECEVOIR INCLUS DANS LES POSTES SUIVANTS DU BILAN</b>	<b>Montant</b>
<b>Immobilisations financières</b> Créances rattachées à des participations Autres immobilisations financières  <b>Créances</b> Créances clients et comptes rattachés Personnel Organismes sociaux État Divers, produits à recevoir Autres créances  <b>Valeurs Mobilières de Placement</b>  <b>Disponibilités</b>	99 905
<b>TOTAL</b>	<b>99 905</b>

# Charges à Payer

Webikeo

Période du 01/01/17 au 31/12/17  
Edition du 07/05/18  
Tenue de compte EURO

MONTANT DES CHARGES À PAYER INCLUS DANS LES POSTES SUIVANTS DU BILAN	Montant
Emprunts obligataires convertibles Autres emprunts obligataires Emprunts et dettes auprès des établissements de crédit Emprunts et dettes financières divers Dettes fournisseurs et comptes rattachés Dettes fiscales et sociales Dettes sur immobilisations et comptes rattachés Disponibilités, charges à payer Autres dettes	226 912 105 311
<b>TOTAL</b>	<b>332 223</b>

# Charges et Produits Constatés d'Avance

Webikeo

Période du 01/01/17 au 31/12/17  
Edition du 07/05/18  
Tenue de compte EURO

RUBRIQUES	Charges	Produits
Charges ou produits d'exploitation	24 446	812 400
Charges ou produits financiers		
Charges ou produits exceptionnels		
<b>TOTAL</b>	<b>24 446</b>	<b>812 400</b>

# Composition du Capital Social

Webikeo

Période du 01/01/17 au 31/12/17

Edition du 07/05/18

Tenue de compte EURO

CATEGORIES DE TITRES	Nombre	Valeur nominale
1 - Actions ou parts sociales composant le capital soc. au début de l'exercice	1286	1
2 - Actions ou parts sociales émises pendant l'exercice		
3 - Actions ou parts sociales remboursées pendant l'exercice		
4 - Actions ou parts sociales composant le capital social en fin d'exercice	1286	1

# Ventilation du Chiffre d'Affaires Net

Webikeo

Période du 01/01/17 au 31/12/17  
Edition du 07/05/18  
Tenue de compte EURO

RÉPARTITION PAR SECTEUR D'ACTIVITÉ	Montant
PRESTATION DE SERVICE	1 252 599

<b>TOTAL</b>	<b>1 252 599</b>
--------------	------------------

RÉPARTITION PAR MARCHÉ GÉOGRAPHIQUE	Montant
FRANCE	1 252 599

<b>TOTAL</b>	<b>1 252 599</b>
--------------	------------------

# Ventilation de l'Impôt sur les Bénéfices

Webikeo

Période du 01/01/17 au 31/12/17  
Edition du 07/05/18  
Tenue de compte EURO

RÉPARTITION	Résultats avant impôts	Impôts
Résultat courant	(519 557)	
Résultat exceptionnel (hors participation)	(42 053)	
Résultat comptable (hors participation)	(561 609)	

# Engagements Financiers

Webikeo

Période du 01/01/17 au 31/12/17  
Edition du 07/05/18  
Tenue de compte EURO

ENGAGEMENTS DONNÉS	Montant
Effets escomptés non échus	
Avals et cautions	
Engagements en matière de pensions, retraites et indemnités	24 020
Autres engagements donnés :	

<b>TOTAL</b>	<b>24 020</b>
--------------	---------------

ENGAGEMENTS RECUS	Montant
Avals et cautions et garanties	
Autres engagements reçus :	

<b>TOTAL</b>	
--------------	--

# Incidence des Évaluations Fiscales Dérogatoires

Webikeo

Période du 01/01/17 au 31/12/17  
Edition du 07/05/18  
Tenue de compte EURO

RUBRIQUES	Montant
RÉSULTAT DE L'EXERCICE	(561 609)
Impôts sur les bénéfices	
<b>RÉSULTAT AVANT IMPOT</b>	<b>(561 609)</b>
Variation des provisions réglementées :	
- amortissements dérogatoires	
- provisions pour hausse des prix	
- provisions pour fluctuations des cours	
Autres évaluations dérogatoires	
<b>RÉSULTAT HORS ÉVALUTATIONS FISCALES DÉROGATOIRES (avant impôt)</b>	<b>(561 609)</b>



# Effectif Moyen

Webikeo

Période du 01/01/17 au 31/12/17

Edition du 07/05/18

Tenue de compte EURO

EFFECTIFS	Personnel salarié	Personnel mis à disposition de l'entreprise
Cadres	11	
Agents de maîtrise et techniciens		
Employés	8	
Ouvriers		
<b>TOTAL</b>	<b>19</b>	

## WEBIKEO

Société par actions simplifiée au capital de 1.286 euros  
Siège social : Mas de Maneille- Domaine de Galice- 1940, Routé de Loqui  
13090 Aix-en-Provence  
508 973 161 R.C.S. Aix-en-Provence

---

### PROCES-VERBAL DE L'ASSEMBLEE GENERALE ORDINAIRE ANNUELLE EN DATE DU 9 MAI 2018

L'an deux mille dix-huit, le neuf mai, à 9 heures, les actionnaires de la Société WEBIKEO, Société par actions simplifiée au capital de 1.286 euros, divisé en 1.286 actions de un euro chacune (ci-après « la Société »), se sont réunis en Assemblée Générale au Mas de Maneille- Domaine de Galice- 1940, Route de Loqui, 13090 Aix-en-Provence, sur convocation du Président.

Il a été établi une feuille de présence qui a été signée par chaque actionnaire présent au moment de son entrée en séance.

L'Assemblée est présidée par Monsieur Laurent HORWITZ, Président. Sont également présents Messieurs Julien ELMALEH et Pierre-Henri TATARANNO, Directeurs Généraux de la Société. Est désignée comme secrétaire Madame Frédérique Germain.

Le Commissaire aux Comptes, la société Ernst & Young Audit dûment convoqué, est absent et excusé.

La feuille de présence permet de constater que la totalité des actions composant le capital social est possédée par les actionnaires présents. En conséquence, l'Assemblée Générale est déclarée régulièrement constituée et peut valablement délibérer, dans sa forme ordinaire comme extraordinaire.

Monsieur le Président rappelle ensuite que l'Assemblée Générale est appelée à délibérer sur l'ordre du jour suivant :

- Rapports du Président et du commissaire aux comptes sur la marche de la société et sur les comptes de l'exercice clos le 31 décembre 2017,
- Rapport spécial du Président sur l'augmentation de capital réservée aux salariés et suppression du droit préférentiel de souscription,
- Rapport du commissaire aux comptes sur l'augmentation de capital réservée aux salariés et suppression du droit préférentiel de souscription,
- Approbation des comptes de l'exercice clos le 31 décembre 2017,
- Affectation du résultat,
- Situation des capitaux propres,
- Mention des conventions visées à l'article L.227-10 du Code de commerce,
- Délégation de compétence à donner au Président pour augmenter, avec suppression du droit préférentiel de souscription, le capital par émission d'actions réservées aux adhérents d'un plan d'épargne d'entreprise en application des articles L.3332-18 et suivants du Code du travail ; durée de la délégation, montant maximum de l'augmentation de capital, prix d'émission,
- Quitus au président de la Société,
- Pouvoirs pour les formalités.

*WA* *RF*

Après échanges de vues, le Président soumet au vote les résolutions suivantes figurant à l'ordre du jour :

### **PREMIERE RESOLUTION - APPROBATION DES COMPTES ANNUELS**

L'assemblée générale, après avoir pris connaissance du rapport de gestion du président de la Société et du rapport du commissaire aux comptes de la Société sur les comptes annuels, approuve lesdits rapports, ainsi que l'inventaire, le bilan, le compte de résultat et l'annexe aux comptes de l'exercice clos le 31 décembre 2017, tels qu'ils lui ont été présentés, ainsi que toutes les opérations traduites dans ces comptes et résumées dans ces rapports, et desquelles il résulte, pour ledit exercice, une perte de (561.609) euros.

*Cette résolution est adoptée à l'unanimité.*

### **DEUXIEME RESOLUTION - AFFECTATION DU RESULTAT**

L'assemblée générale décide, sur proposition du président, d'affecter le résultat de la Société pour l'exercice écoulé, soit une perte de (561.609) euros en totalité au compte de report à nouveau dont le solde sera ainsi porté de (174.746) euros à (736.355) euros.

Conformément aux dispositions de l'article 243bis du Code général des impôts, l'assemblée générale prend acte qu'aucune distribution de dividendes n'est intervenue au cours des trois derniers exercices.

L'assemblée générale, en application des dispositions de l'article 223 quater du Code général des impôts, prend acte que la Société n'a encouru aucune des dépenses et charges visées à l'article 39-4 du Code général des impôts au cours de l'exercice clos le 31 décembre 2017.

*Cette résolution est adoptée à l'unanimité.*

### **TROISIEME RESOLUTION - CONTINUATION MALGRE LES PERTES**

L'assemblée générale constatant qu'à la suite de l'affectation du résultat de l'exercice clos le 31 décembre 2017, les capitaux propres qui s'élèvent à (510.055) euros pour un capital de 1.286 euros sont devenus inférieurs à la moitié dudit capital, décide, conformément aux dispositions de l'article L 225-248 du Code de commerce de ne pas dissoudre la Société et de poursuivre l'activité.

L'assemblée générale prend acte que :

- sa décision doit faire l'objet des mesures de publicité prévues par la loi ;
- la situation devra être régularisée à l'issue d'un délai expirant à la clôture de l'exercice clos le 31.12.2020.

*Cette résolution est adoptée à l'unanimité.*

**QUATRIEME RESOLUTION – CONVENTIONS DE L'ARTICLE L.227-10 DU CODE DE COMMERCE**

L'assemblée générale, après avoir entendu la lecture du rapport spécial du Commissaire aux comptes mentionnant l'absence de conventions de la nature de celles visées à l'article L 227-10 et suivants du Code de commerce, en prend acte purement et simplement.

*Cette résolution est adoptée à l'unanimité.*

**CINQUIEME RESOLUTION – AUGMENTATION DE CAPITAL RESERVEE AUX SALARIES**

En application de l'article L.225-129-6 alinéa 2 du Code du commerce et après avoir pris connaissance du rapport du Président sur le projet d'augmentation de capital réservé aux salariés adhérents d'un plan d'épargne d'entreprise, l'assemblée générale décide de ne pas réaliser d'augmentation de capital réservée aux adhérents d'un plan d'épargne d'entreprise selon les conditions prévues aux articles L.3332-18 et suivants du Code du travail.

*Cette résolution est adoptée à l'unanimité.*

**SIXIEME RESOLUTION - QUITUS AU PRESIDENT**

L'assemblée générale approuve les actes de gestion accomplis par le président au cours de l'exercice clos le 31 décembre 2017 et donne en conséquence, quitus entier et sans réserve à Monsieur Pierre-Henri Tataranno pour sa gestion.

*Cette résolution est adoptée à l'unanimité.*

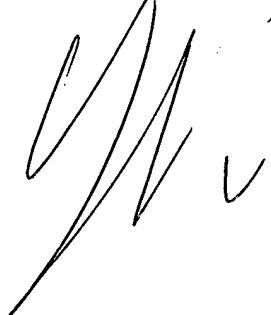
**SEPTIEME RESOLUTION - POUVOIRS**

L'assemblée générale confère tous pouvoirs au porteur d'un original, d'une copie ou d'un extrait du procès-verbal des présentes résolutions, à l'effet d'accomplir toutes formalités légales de publicité.


*Cette résolution est adoptée à l'unanimité.*

De tout ce que dessus, il a été dressé le présent procès-verbal signé, après lecture, par le Président et le Secrétaire.

**Le Président**  
Laurent Horwitz



**Le Secrétaire**  
Frédérique Germain



\* \*  
\*