

**CENTRE D'EDUCATION ROUTIERE ET DE FORMATION  
CONTINUE LLERENA SA  
Société Anonyme  
au capital de 158 250 euros  
Siège social : 20, rue des Champs  
67201 ECKBOLSHEIM  
321592354 RCS STRASBOURG**

81 B 393

03 AVR. 2019

33537

**PROCES-VERBAL DES DELIBERATIONS DE  
L'ASSEMBLEE GENERALE ORDINAIRE ANNUELLE  
DU 18 JUIN 2018**

L'an deux mille dix huit,

Le dix huit juin,

A dix heures,

Les actionnaires de la société CENTRE D'EDUCATION ROUTIERE ET DE FORMATION CONTINUE LLERENA SA, société anonyme au capital de 158 250 euros, divisé en 1 055 actions de 150 euros chacune, dont le siège est 20, rue des Champs, 67201 ECKBOLSHEIM, se sont réunis en Assemblée Générale Ordinaire Annuelle, 20, rue des Champs 67201 ECKBOLSHEIM, sur convocation faite par le Conseil d'Administration.

Il a été établi une feuille de présence, qui a été émargée par chaque membre de l'Assemblée en entrant en séance, tant en son nom qu'en qualité de mandataire.

L'Assemblée est présidée par Monsieur Philippe LLERENA, en sa qualité de Président du Conseil d'Administration.

Monsieur PATRICK LLERENA et Madame Stéphanie LLERENA, les deux actionnaires présents et acceptants, sont appelés comme scrutateurs.

Madame Stéphanie LLERENA est désignée comme secrétaire.

La SFA STINWEISS FINK ET ASSOCIES, Commissaire aux Comptes titulaire, convoqué par lettre recommandée avec demande d'avis de réception est présent.

La feuille de présence, certifiée exacte par les membres du bureau, permet de constater que les actionnaires présents ou représentés possèdent 1 003 actions sur les 1055 actions ayant le droit de vote.

En conséquence, l'Assemblée, réunissant au moins 1/4 des actions ayant droit de vote, est régulièrement constituée et peut valablement délibérer.

h-

Le Président dépose sur le bureau et met à la disposition des membres de l'Assemblée :

- les copies des lettres de convocation adressées aux actionnaires,
- la copie et l'avis de réception de la lettre de convocation du Commissaire aux Comptes,
- la feuille de présence, les pouvoirs des actionnaires représentés, et la liste des actionnaires,
- l'inventaire et les comptes annuels arrêtés au 31 décembre 2017,
- le rapport de gestion établi par le Conseil d'Administration,
- le rapport du Commissaire aux Comptes sur les comptes annuels,
- le rapport du Commissaire aux Comptes sur les conventions réglementées,
- le texte du projet des résolutions qui sont soumises à l'Assemblée.

Le Président déclare que les documents et renseignements prévus par les dispositions législatives et réglementaires ont été adressés aux actionnaires ou tenus à leur disposition au siège social, pendant le délai fixé par lesdites dispositions.

L'Assemblée lui donne acte de cette déclaration.

Le Président rappelle que l'Assemblée est appelée à délibérer sur l'ordre du jour suivant :

### ORDRE DU JOUR

- Rapport de gestion établi par le Conseil d'Administration,
- Rapport du Commissaire aux Comptes sur les comptes annuels,
- Approbation des comptes de l'exercice clos le 31 décembre 2017
- Affectation du résultat de l'exercice,
- Rapport spécial du Commissaire aux Comptes sur les conventions visées aux articles L. 225-38 et suivants du Code de commerce et approbation desdites conventions,
- Pouvoirs pour l'accomplissement des formalités.

Le Président présente à l'Assemblée les comptes de l'exercice écoulé et le rapport de gestion établi par le Conseil d'Administration.

Le Président donne lecture des rapports du Commissaire aux Comptes.  
Puis, le Président déclare la discussion ouverte.

Personne ne demandant la parole, le Président met successivement aux voix les résolutions suivantes :

u-

## **PREMIERE RESOLUTION**

L'Assemblée Générale, après avoir pris connaissance du rapport de gestion du Conseil d'Administration et du rapport du Commissaire aux Comptes sur les comptes annuels, approuve les comptes annuels de l'exercice clos le 31 décembre 2017, tels qu'ils lui ont été présentés, ainsi que les opérations traduites dans ces comptes et résumées dans ces rapports.

Elle prend acte que les comptes de l'exercice écoulé ne comportent pas de dépenses non admises dans les charges déductibles au regard de l'article 39-4 du Code général des impôts.

En conséquence, elle donne pour l'exercice clos le 31 décembre 2017 quitus de leur gestion à tous les administrateurs.

Cette résolution est adoptée à l'unanimité.

## **DEUXIEME RESOLUTION**

L'Assemblée Générale approuve la proposition du Conseil d'Administration et décide d'affecter le bénéfice de l'exercice s'élevant à 264 124,86 euros de la manière suivante :

- Autres réserves : 264 000,00 €
- Report à nouveau : 124,86 €

### **Rappel des dividendes antérieurement distribués**

Afin de nous conformer aux dispositions de l'article 243 bis du Code Général des Impôts, nous vous rappelons qu'au cours des trois derniers exercices, les dividendes suivants, éligibles à l'abattement des 40%, ont été distribués :

- Exercice au 31.12.2015 : 0 €
- Exercice au 31.12.2016 : 230 000 €
- Exercice au 31.12.2017 : 0 €

Cette résolution est adoptée à l'unanimité.

## **TROISIEME RESOLUTION**

L'Assemblée Générale, après avoir pris connaissance du rapport spécial du Commissaire aux Comptes sur les conventions visées à l'article L. 225-38 du Code de commerce et statuant sur ce rapport, approuve successivement chacune des conventions qui y sont mentionnées.

L'Assemblée Générale prend acte que les conventions conclues et autorisées au cours d'exercices antérieurs se sont poursuivies au cours du dernier exercice.

Chaque intéressé n'ayant pas pris part au vote de la convention le concernant, cette résolution est adoptée à l'unanimité des autres actionnaires présents ou représentés.

## QUATRIEME RESOLUTION

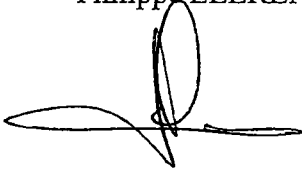
L'Assemblée Générale donne tous pouvoirs au porteur de copies ou d'extraits du présent procès-verbal pour remplir toutes formalités de droit.

Cette résolution est adoptée à l'unanimité.


L'ordre du jour étant épuisé et personne ne demandant plus la parole, le Président déclare la séance levée à 12 heures.

De tout ce que dessus, il a été dressé le présent procès-verbal qui, après lecture, a été signé par les membres du bureau.

Le Président de l'Assemblée  
Philippe LLERENA



La Secrétaire  
Stéphanie LLERENA

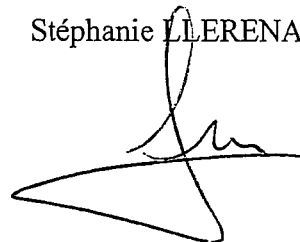


Les Scrutateurs

Patrick LLERENA



Stéphanie LLERENA



**CENTRE D'EDUCATION ROUTIERE ET DE FORMATION  
CONTINUE LLERENA SA  
Société Anonyme  
au capital de 158 250 euros  
Siège social : 20, rue des Champs  
67201 ECKBOLSHEIM  
321592354 RCS STRASBOURG**

**TEXTE DES RESOLUTIONS PROPOSEES  
A L'ASSEMBLEE GENERALE ORDINAIRE  
ANNUELLE DU 18 JUIN 2018**

**PREMIERE RESOLUTION**

L'Assemblée Générale, après avoir pris connaissance du rapport de gestion du Conseil d'Administration et du rapport du Commissaire aux Comptes sur les comptes annuels, approuve les comptes annuels de l'exercice clos le 31 décembre 2017, tels qu'ils lui ont été présentés, ainsi que les opérations traduites dans ces comptes et résumées dans ces rapports.

Elle prend acte que les comptes de l'exercice écoulé ne comportent pas de dépenses non admises dans les charges déductibles au regard de l'article 39-4 du Code général des impôts.

En conséquence, elle donne pour l'exercice clos le 31 décembre 2017 quitus de leur gestion à tous les administrateurs.

**DEUXIEME RESOLUTION**

L'Assemblée Générale approuve la proposition du Conseil d'Administration et décide d'affecter le bénéfice de l'exercice s'élevant à 264 124,86 euros de la manière suivante :

- Autres réserves : 264 000,00 €
- Report à nouveau : 124,86 €

**Rappel des dividendes antérieurement distribués**

Afin de nous conformer aux dispositions de l'article 243 bis du Code Général des Impôts, nous vous rappelons qu'au cours des trois derniers exercices, les dividendes suivants, éligibles à l'abattement des 40%, ont été distribués :

- Exercice au 31.12.2015 : 0 €
- Exercice au 31.12.2016 : 230 000 €
- Exercice au 31.12.2017 : 0 €

### **TROISIEME RESOLUTION**

L'Assemblée Générale, après avoir pris connaissance du rapport spécial du Commissaire aux Comptes sur les conventions visées à l'article L. 225-38 du Code de commerce et statuant sur ce rapport, approuve successivement chacune des conventions qui y sont mentionnées.

### **QUATRIEME RESOLUTION**

L'Assemblée Générale donne tous pouvoirs au porteur de copies ou d'extraits du présent procès-verbal pour remplir toutes formalités de droit.

**CENTRE D'EDUCATION ROUTIERE ET DE FORMATION  
CONTINUE LLERENA SA  
Société Anonyme  
au capital de 158 250 euros  
Siège social : 20, rue des Champs  
67201 ECKBOLSHEIM  
321592354 RCS STRASBOURG**

**ASSEMBLEE GENERALE ORDINAIRE ANNUELLE  
DU 18 JUIN 2018**

**Proposition de la résolution d'affectation du résultat de l'exercice clos le 31 décembre 2017**

**DEUXIEME RESOLUTION**


L'Assemblée Générale approuve la proposition du Conseil d'Administration et décide d'affecter le bénéfice de l'exercice s'élevant à 264 124,86 euros de la manière suivante :

- A la réserve facultative	:	264 000,00 €
- Au report à nouveau	:	124,86 €

Cette résolution est adoptée à l'unanimité.

Certifiée conforme

Le Président du  
Conseil d'Administration



**COMPTES ANNUELS AU 31 DECEMBRE 2017**

**- RAPPORT DU COMMISSAIRE AUX COMPTES**

**- BILAN, COMPTE DE RESULTAT**

**- AFFECTATION DU RESULTAT**

Copie certifiée conforme

Le Président du Conseil d'Administration



**CENTRE D'EDUCATION ROUTIERE ET  
DE FORMATION CONTINUE LLERENA SA**

**SA au capital de 158 250 euros**

**20, rue des Champs**

**67201 - ECKBOLSHEIM**

**321 592 354 RCS STRASBOURG**

1

BILAN - ACTIF

Désignation de l'entreprise : CERFC LLERENA SA		Durée de l'exercice exprimée en nombre de mois * 1 2		
Adresse de l'entreprise 20 RUE DES CHAMPS 67201 ECKBOLSHEIM		Durée de l'exercice précédent * 1 2		
Numéro SIRET* 3 2 1 5 9 2 3 5 4 0 0 1 2 0			Néant <input type="checkbox"/> *	
		Exercice N des le. 3 1 1 2 2 0 1 7		
		Brut 1	Amortissements, provisions 2	
		Net 3		
Capital souscrit non appelé (I)		AA		
IMMOBILISATIONS INCORPORELLES	Frais d'établissement *	AB	AC	
	Frais de développement *	CX	CQ	
	Concessions, brevets et droits similaires	AF	AG	
	Fonds commercial (1)	AH	AI	
	Autres immobilisations incorporelles	AJ	AK	
	Avances et acomptes sur immobilisations incorporelles	AL	AM	
	Terrains	AN	AO	
	Constructions	AP	AQ	
	Installations techniques, matériel et outillage industriels	AR	AS	
	Autres immobilisations corporelles	AT	AU	
IMMOBILISATIONS CORPORELLES	Immobilisations en cours	AV	AW	
	Avances et acomptes	AX	AY	
	Participations évaluées selon la méthode de mise en équivalence	CS	CT	
	Autres participations	CU	CV	
	Créances rattachées à des participations	BB	BC	
	Autres titres immobilisés	BD	BE	
	Prêts	BF	BG	
	Autres immobilisations financières *	BH	BI	
	<b>TOTAL (II)</b>	<b>BJ</b>	<b>BK</b>	
	ACTIF CIRCULANT	STOCKS*	Matières premières, approvisionnements	BL
En cours de production de biens			BN	BO
En cours de production de services			BP	BQ
Produits intermédiaires et finis			BR	BS
Marchandises			BT	BU
CRÉANCES		Avances et acomptes versés sur commandes	BV	BW
		Clients et comptes rattachés (3)*	BX	BY
		Autres créances (3)	BZ	CA
		Capital souscrit et appelé, non versé	CB	CC
		DIVERS	Valeurs mobilières de placement (dont actions propres: .....	CD
Disponibilités	CF		CG	
Charges constatées d'avance (3) *	CH		CI	
<b>TOTAL (III)</b>	<b>CJ</b>	<b>CK</b>		
Comptes de régularisation	Frais d'émission d'emprunt à étaler (IV)	CW		
	Primes de remboursement des obligations (V)	CM		
	Écarts de conversion actif * (VI)	CN		
	<b>TOTAL GÉNÉRAL (I à VI)</b>	<b>CO</b>	<b>IA</b>	
Renvois : (1) Dont droit au bail :	(2) Part à moins d'un an des immobilisations financières nettes :	CP	(3) Part à plus d'un an :	CR
Clause de réserve de propriété : *	Immobilisations :	Stocks :	Créances :	

© Sage

\* Des explications concernant cette rubrique sont données dans la notice n°2032

②

## BILAN - PASSIF avant répartition

Désignation de l'entreprise		CERFC LLERENA SA	Néant <input type="checkbox"/> *
		Exercice N	
CAPITAUX PROPRES	Capital social ou individuel (1)* (Dont versé : .....	158 250	DA 158 250
	Primes d'émission, de fusion, d'apport, ....		DB 24 621
	Ecarts de réévaluation (2)* (dont écart d'équivalence	EK	DC
	Réserve légale (3)		DD 15 825
	Réserves statutaires ou contractuelles		DE
	Réserves réglementées (3)* ( Dont réserve spéciale des provisions pour fluctuation des cours	BI	DF
	Autres réserves ( Dont réserve relative à l'achat d'oeuvres originales d'artistes vivants*	EJ	DG 2 369 385
	Report à nouveau		DH 62
	<b>RÉSULTAT DE L'EXERCICE (bénéfice ou perte)</b>		DI 264 125
	Subventions d'investissement		DJ
	Provisions réglementées *		DK 43 150
		<b>TOTAL (I)</b>	DL 2 875 418
Autres fonds propres	Produit des émissions de titres participatifs		DM
	Avances conditionnées		DN
	<b>TOTAL (II)</b>		DO
Provisions pour risques et charges	Provisions pour risques		DP 22 500
	Provisions pour charges		DQ
	<b>TOTAL (III)</b>		DR 22 500
DETTES (4)	Emprunts obligataires convertibles		DS
	Autres emprunts obligataires		DT
	Emprunts et dettes auprès des établissements de crédit (5)		DU 106 233
	Emprunts et dettes financières divers (Dont emprunts participatifs	EI	DV 23 275
	Avances et acomptes reçus sur commandes en cours		DW 316 188
	Dettes fournisseurs et comptes rattachés		DX 4 957 418
	Dettes fiscales et sociales		DY 481 389
	Dettes sur immobilisations et comptes rattachés		DZ
Autres dettes		EA 5 893	
Compte régul.	Produits constatés d'avance (4)		EB
	<b>TOTAL (IV)</b>	EC 5 890 396	
	Ecarts de conversion passif *	(V)	ED
	<b>TOTAL GÉNÉRAL (I à V)</b>	EE 8 788 314	
RENVois	(1) Écart de réévaluation incorporé au capital		IB
	(2) Dont {	Réserve spéciale de réévaluation (1959)	1C
		Écart de réévaluation libre	1D
		Réserve de réévaluation (1976)	1E
	(3) Dont réserve spéciale des plus-values à long terme *		EF
(4) Dettes et produits constatés d'avance à moins d'un an		EG 5 805 440	
(5) Dont concours bancaires courants, et soldes créditeurs de banques et CCP		EH	

3

## COMPTE DE RÉSULTAT DE L' EXERCICE (En liste)

		Exercice N				
		France	Exportations et livraisons intracommunautaires	Total		
Désignation de l'entreprise : CERFC LLERENA SA		Néant <input type="checkbox"/> *				
PRODUITS D'EXPLOITATION	Ventes de marchandises *	FA	FB	FC		
	Production vendue { biens * services* }	FD	FE	FF		
		FG	6 520 625	FH	6 520 625	
	Chiffres d'affaires nets*	FJ	6 520 625	FK	6 520 625	
	Production stockée*			FM		
	Production immobilisée*			FN		
	Subventions d'exploitation			FO	7 606	
	Reprises sur amortissements et provisions, transferts de charges* (9)			FP	348 839	
	Autres produits (1) (11)			FQ	2	
	<b>Total des produits d'exploitation (2) (I)</b>				FR	6 877 072
	CHARGES D'EXPLOITATION	Achats de marchandises (y compris droits de douane)*			FS	
Variation de stock (marchandises)*				FT		
Achats de matières premières et autres approvisionnements (y compris droits de douane)*				FU	9 800	
Variation de stock (matières premières et approvisionnements)*				FV		
Autres achats et charges externes (3) (6 bis)*				FW	4 023 945	
Impôts, taxes et versements assimilés*				FX	237 386	
Salaires et traitements*				FY	1 591 996	
Charges sociales (10)				FZ	714 196	
DOTATIONS D'EXPLOITATION		Sur immobilisations { - dotations aux amortissements* - dotations aux provisions			GA	22 538
					GB	
		Sur actif circulant : dotations aux provisions*			GC	3 401
		Pour risques et charges : dotations aux provisions			GD	
Autres charges (12)					GE	16 743
<b>Total des charges d'exploitation (4) (II)</b>				GF	6 620 004	
<b>1 - RÉSULTAT D'EXPLOITATION (I - II)</b>				GG	257 068	
opérations en commun	Bénéfice attribué ou perte transférée*		(III)	GH		
	Perte supportée ou bénéfice transféré*		(IV)	GI		
PRODUITS FINANCIERS	Produits financiers de participations (5)			GJ	28 000	
	Produits des autres valeurs mobilières et créances de l'actif immobilisé (5)			GK		
	Autres intérêts et produits assimilés (5)			GL	1 654	
	Reprises sur provisions et transferts de charges			GM		
	Différences positives de change			GN		
	Produits nets sur cessions de valeurs mobilières de placement			GO		
<b>Total des produits financiers (V)</b>				GP	29 654	
CHARGES FINANCIÈRES	Dotations financières aux amortissements et provisions*			GQ		
	Intérêts et charges assimilées (6)			GR	1 012	
	Différences négatives de change			GS		
	Charges nettes sur cessions de valeurs mobilières de placement			GT		
<b>Total des charges financières (VI)</b>				GU	1 012	
<b>2 - RÉSULTAT FINANCIER (V - VI)</b>				GV	28 643	
<b>3 - RÉSULTAT COURANT AVANT IMPÔTS (I - II + III - IV + V - VI)</b>				GW	285 711	

(RENOIS : voir tableau n° 2053) \* Des explications concernant cette rubrique sont données dans la notice n° 2032.

④ **COMPTE DE RÉSULTAT DE L'EXERCICE (Suite)**

Désignation de l'entreprise <u>CERFC LLERENA SA</u>		Néant <input type="checkbox"/> *	
		Exercice N	
PRODUITS EXCEPTIONNELS	Produits exceptionnels sur opérations de gestion	HA	
	Produits exceptionnels sur opérations en capital *	HB	
	Reprises sur provisions et transferts de charges	HC	6 641
	<b>Total des produits exceptionnels (7) (VII)</b>	HD	6 641
CHARGES EXCEPTIONNELLES	Charges exceptionnelles sur opérations de gestion (6 bis)	HE	
	Charges exceptionnelles sur opérations en capital *	HF	1 106
	Dotations exceptionnelles aux amortissements et provisions (6 ter)	HG	7 321
	<b>Total des charges exceptionnelles (7) (VIII)</b>	HH	8 427
<b>4 - RÉSULTAT EXCEPTIONNEL (VII - VIII)</b>		HI	(1 786)
Participation des salariés aux résultats de l'entreprise (IX)		HJ	
Impôts sur les bénéfices * (X)		HK	19 800
<b>TOTAL DES PRODUITS (I + III + V + VII)</b>		HL	6 913 367
<b>TOTAL DES CHARGES (II + IV + VI + VIII + IX + X)</b>		HM	6 649 242
<b>5 - BÉNÉFICE OU PERTE (Total des produits - total des charges)</b>		HN	264 125
REVENUS	(1) Dont produits nets partiels sur opérations à long terme	HO	
	(2) Dont { produits de locations immobilières produits d'exploitation afférents à des exercices antérieurs (à détailler au (8) ci-dessous)	HY	
	(3) Dont { - Crédit - bail mobilier * - Crédit - bail immobilier	IG	
	(4) Dont charges d'exploitation afférentes à des exercices antérieurs (à détailler au (8) ci-dessous)	HP	
	(5) Dont produits concernant les entreprises liées	HQ	
	(6) Dont intérêts concernant les entreprises liées	1H	
	(6bis) Dont dons faits aux organismes d'intérêt général (art. 238 bis du C.G.I.)	1J	
	(6ter) Dont amortissement des souscriptions dans des PME innovantes (art. 217 octies)	1K	
	Dont amortissement exceptionnel de 25% des constructions nouvelles ( art. 39 quinquies D)	HX	
	(9) Dont transferts de charges	RC	
	(10) Dont cotisations personnelles de l'exploitant (13)	RD	
	(11) Dont redevances pour concessions de brevets, de licences (produits)	A1	341 728
	(12) Dont redevances pour concessions de brevets, de licences (charges)	A2	
(13) Dont primes et cotisations complémentaires personnelles : facultatives	A3		
	A4	10 350	
(7) Détail des produits et charges exceptionnels (Si le nombre de lignes est insuffisant, reproduire le cadre (7) et le joindre en annexe) :	Exercice N		
	Charges exceptionnelles	Produits exceptionnels	
<b>ECART DE CAISSE</b>	106		
Indemnités prud'homales	1 000		
Amortissements dérogatoires	2 821	4 516	
Provision pour risque et charges	4 500	2 125	
(8) Détail des produits et charges sur exercices antérieurs :	Exercice N		
	Charges antérieures	Produits antérieurs	

© Sage

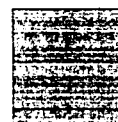
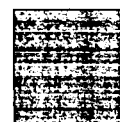
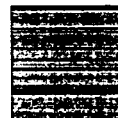
\* Des explications concernant cette rubrique sont données dans la notice n°2032.

**ANNEXES COMPTABLES**  
**au 31/12/2017**



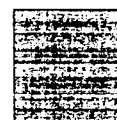
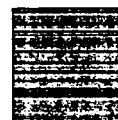
## Résumé des annexes

	Néant	N.A.	N.S.
Page de garde 1 - Copie			
Intercalaire bilan et compte de résultat			
Bilan Actif			
bilan passif			
compte de résultat premiere partie			
Compte de résultat seconde partie			
Intercalaire SIG			
Soldes intermédiaires de gestion			
Détail des comptes			
Bilan Actif (2050)			
Bilan Passif (2051)			
Compte de Résultat (2052)			
Compte de Résultat (2053)			
intercalaire libre Annexes			
Résumé des annexes			



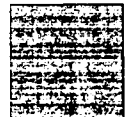
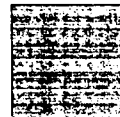
## Résumé des annexes

	Néant	N.A.	N.S.
Règles et méthodes comptables 2006_1Test ECF CERFC LLERE			
immobilisation			
Amortissements			
Provisions inscrites au bilan			
etat des échéances des créances et des dettes			
composition du capital social			
produits à recevoir			
charges à payer			
charges et produits constatés d'avance			
Ventilation du chiffre d'affaires net			
effectif moyen			
detail des produits financiers et charges financières			
ventilation de l'impôt sur les benefices			
credit bail			
engagements financiers			



## Résumé des annexes

	Néant	N.A.	N.S.
identité des sociétés meres consolidant les comptes de la société			
liste des filiales et participations			
détail des produits exceptionnels et charges exceptionnelles			
resultat et autres éléments significatifs des 5 derniers exercices			
fonds commercial			



# Règles & Méthodes Comptables

CERFC LLERENA SA

Période du 01/01/17 au 31/12/17

Edition du 03/05/18

Tenue de compte €

L'exercice clôturé au 31/12/2017 présente un montant total du bilan de 8 788 314 €  
et dégage un résultat de 264 125 €

## Les conventions générales comptables ont été appliquées conformément aux hypothèses de base :

- importance relative
- continuité d'exploitation
- permanence des règles et méthodes d'un exercice à l'autre

## Les nouvelles règles issues :

- des règlements CRC 2002-10 (du 12 décembre 2002) et 2003-07 (du 12 décembre 2003) sur les amortissements et les dépréciations,
  - du règlement CRC 2004-06 (du 23 novembre 2004) relatif à la définition, la comptabilisation et l'évaluation des actifs,
- ont été mises en application pour la première fois au titre de l'exercice ouvert en 2005, ce qui constitue un changement de méthode comptable.  
Le cas échéant, les mesures de simplification visant les petites entreprises ont été appliquées.  
La méthode de base retenue pour l'évaluation des éléments inscrits en comptabilité est la méthode des coûts historiques.

## Evènements significatifs :

- de l'exercice : Néant
- postérieurs à compter de la clôture : Néant

## Immobilisations corporelles :

Les immobilisations sont évaluées à leur coût d'acquisition, frais accessoires directement attribuables inclus, après déduction des RRR et escomptes obtenus.  
Les droits de mutation, honoraires, commissions et frais d'actes sont inclus **ou** comptabilisés en charges.

Après examen du fichier des immobilisations, les composants, bien qu'identifiés, n'ont pas une durée d'utilisation sensiblement différente de celle de l'immobilisation principale, ni une valeur significative. De ce fait, ces éléments n'ont pas fait l'objet d'une décomposition.

Les amortissements pour dépréciation sont calculés en fonction de la durée de vie prévue, celle-ci étant comparable à la valeur d'usage. En tant que besoin, la valeur résiduelle est déduite de la base amortissable.

## Informations relatives au CICE :

Il est comptabilisé en déduction des frais du personnel et représente un produit à recevoir relatif à l'application du CICE (crédit d'impôt compétitivité emploi). La société n'a demandé aucun préfinancement au titre de ce mécanisme. Il a pour objet le financement de l'amélioration de la compétitivité des entreprises. Il est principalement affecté à la reconstitution du fonds de roulement.

## Créances :

Les créances sont valorisées à leur valeur nominale. Une provision pour dépréciation est constituée lorsque la valeur d'inventaire est inférieure à la valeur comptable.

## Engagements :

### ▪ **indemnités de fin de carrière**

La société n'a signé aucun accord particulier en matière d'engagements de retraite. Ces derniers se limitent donc à l'indemnité conventionnelle de départ à la retraite. Aucune provision pour charge n'a été comptabilisée au titre de cet exercice.

**Honoraire Commissaires aux Comptes :** Les commissions des Commissaires aux Comptes, SFA STIRNWEISS & FINCK s'élèvent à 10 200€ pour l'exercice 2017.

# Immobilisations

CERFC LLERENA SA

Période du 01/01/17 au 31/12/17  
Edition du 03/05/18  
Tenue de compte €

RUBRIQUES	Valeur brute début exercice	Augmentations par réévaluation	Acquisitions apports, création virements
<b>IMMOBILISATIONS INCORPORELLES</b>			
Frais d'établissement et de développement			
Autres immobilisations incorporelles	23 159		
<b>TOTAL immobilisations incorporelles :</b>	<b>23 159</b>		
<b>IMMOBILISATIONS CORPORELLES</b>			
Terrains	66 538		
Constructions sur sol propre	109 300		119 046
Constructions sur sol d'autrui			
Constructions installations générales	266 556		
Installations techniques et outillage industriel	35 971		
Installations générales, agencements et divers	202 730		
Matériel de transport	13 997		
Matériel de bureau, informatique et mobilier	182 310		986
Emballages récupérables et divers			31 981
Immobilisations corporelles en cours	87 068		
Avances et acomptes			
<b>TOTAL immobilisations corporelles :</b>	<b>964 469</b>		<b>152 013</b>
<b>IMMOBILISATIONS FINANCIÈRES</b>			
Participations évaluées par mises en équivalence			
Autres participations	67 755		
Autres titres immobilisés			7 283
Prêts et autres immobilisations financières	67 527		
<b>TOTAL immobilisations financières :</b>	<b>135 282</b>		<b>7 283</b>
<b>TOTAL GÉNÉRAL</b>	<b>1 122 910</b>		<b>159 296</b>

RUBRIQUES	Diminutions par virement	Diminutions par cessions mises hors service	Valeur brute fin d'exercice	Réévaluations légalés
<b>IMMOBILISATIONS INCORPORELLES</b>				
Frais d'étab. et de développement				
Autres immobilisations incorporelles			23 159	
<b>TOTAL immobilisations incorporelles :</b>			<b>23 159</b>	
<b>IMMOBILISATIONS CORPORELLES</b>				
Terrains			66 538	
Constructions sur sol propre			228 346	
Constructions sur sol d'autrui				
Constructions installations générales			266 556	
Install. techn., matériel et out. industriels			35 971	
Inst. générales, agencements et divers			202 730	
Matériel de transport			13 997	
Mat. de bureau, informatique et mobil.			183 296	
Emballages récupérables et divers				
Immobilisations corporelles en cours		119 049		
Avances et acomptes				
<b>TOTAL immobilisations corporelles :</b>		<b>119 049</b>	<b>997 434</b>	
<b>IMMOBILISATIONS FINANCIÈRES</b>				
Participations mises en équivalence				
Autres participations			67 755	
Autres titres immobilisés				
Prêts et autres immo. financières		1 152	73 658	
<b>TOTAL immobilisations financières :</b>		<b>1 152</b>	<b>141 413</b>	
<b>TOTAL GÉNÉRAL</b>		<b>120 201</b>	<b>1 162 006</b>	

# Amortissements

CERFC LLERENA SA

Période du 01/01/17 au 31/12/17

Edition du 03/05/18

Tenue de compte €

SITUATIONS ET MOUVEMENTS DE L'EXERCICE				
IMMOBILISATIONS AMORTISSABLES	Montant début exercice	Augmentations dotations	Diminutions reprises	Montant fin exercice
<b>IMMOBILISATIONS INCORPORELLES</b>				
Frais d'étab. et de développement.				
Autres immobilisations incorporelles	2 112	3 438		5 550
<b>TOTAL immobilisations incorporelles :</b>	<b>2 112</b>	<b>3 438</b>		<b>5 550</b>
<b>IMMOBILISATIONS CORPORELLES</b>				
Terrains	21 149	434		21 583
Constructions sur sol propre	107 690	5 493		113 183
Constructions sur sol d'autrui				
Constructions installations générales	211 133	10 237		221 370
Installations techn. et outillage industriel	34 840	242		35 081
Inst. générales, agencements et divers	191 695	1 716		193 411
Matériel de transport	13 997			13 997
Mat. de bureau, informatique et mobil.	178 481	978		179 458
Emballages récupérables et divers				
<b>TOTAL immobilisations corporelles :</b>	<b>758 985</b>	<b>19 100</b>		<b>778 085</b>
<b>TOTAL GÉNÉRAL</b>	<b>761 097</b>	<b>22 538</b>		<b>783 635</b>

VENTILATIONS DES DOTATIONS AUX AMORTISSEMENTS DE L'EXERCICE			
IMMOBILISATIONS AMORTISSABLES	Amortissements linéaires	Amortissements dégressifs	Amortissements exceptionnels
<b>IMMOBILISATIONS INCORPORELLES</b>			
Frais d'établissement et de développement			
Autres immobilisations incorporelles	3 438		
<b>TOTAL immobilisations incorporelles :</b>	<b>3 438</b>		
<b>IMMOBILISATIONS CORPORELLES</b>			
Terrains	434		
Constructions sur sol propre	5 493		
Constructions sur sol d'autrui			
Constructions installations générales	10 237		
Installations techniques et outillage industriel	242		
Installations générales, agencements et divers	1 716		
Matériel de transport			
Matériel de bureau, informatique et mobilier	978		
Emballages récupérables et divers			
<b>TOTAL immobilisations corporelles :</b>	<b>19 100</b>		
Frais d'acquisition de titres de participations			
<b>TOTAL GÉNÉRAL</b>	<b>22 538</b>		

# Provisions Inscrites au Bilan

CERFC LLERENA SA

Période du 01/01/17 au 31/12/17

Edition du 03/05/18

Tenue de compte €

RUBRIQUES	Montant début exercice	Augmentations dotations	Diminutions reprises	Montant fin exercice
Prov. pour reconstitution des gisements Provisions pour investissement Provisions pour hausse des prix Amortissements dérogatoires Dont majorations exceptionnelles de 30% Provisions pour prêts d'installation Autres provisions réglementées	44 846	2 821	4 516	43 150
<b>PROVISIONS RÉGLEMENTÉES</b>	<b>44 846</b>	<b>2 821</b>	<b>4 516</b>	<b>43 150</b>
Provisions pour litiges Prov. pour garant. données aux clients Prov. pour pertes sur marchés à terme Provisions pour amendes et pénalités Provisions pour pertes de change Prov. pour pensions et obligat. simil. Provisions pour impôts Prov. pour renouvellement des immo. Provisions pour gros entretien et grandes révisions Provisions pour charges sociales et fiscales sur congés à payer Autres prov. pour risques et charges	20 125	4 500	2 125	22 500
<b>PROV. POUR RISQUES ET CHARGES</b>	<b>20 125</b>	<b>4 500</b>	<b>2 125</b>	<b>22 500</b>
Prov. sur immobilisations incorporelles Prov. sur immobilisations corporelles Prov. sur immo. titres mis en équival. Prov. sur immo. titres de participation Prov. sur autres immo. financières Provisions sur stocks et en cours Provisions sur comptes clients Autres provisions pour dépréciation	15 840	3 401	7 111	12 130
<b>PROVISIONS POUR DÉPRÉCIATION</b>	<b>15 840</b>	<b>3 401</b>	<b>7 111</b>	<b>12 130</b>
<b>TOTAL GÉNÉRAL</b>	<b>80 811</b>	<b>10 722</b>	<b>13 752</b>	<b>77 780</b>

# État des Échéances des Créances et Dettes

CERFC LLERENA SA

Période du 01/01/17 au 31/12/17

Edition du 03/05/18

Tenue de compte €

ÉTAT DES CRÉANCES	Montant brut	A 1 an au plus	A plus d'1 an
<b>DE L'ACTIF IMMOBILISÉ</b>			
Créances rattachées à des participations	4 573		4 573
Prêts	65 780		65 780
Autres immobilisations financières	7 878		7 878
<b>TOTAL de l'actif immobilisé :</b>	<b>78 231</b>		<b>78 231</b>
<b>DE L'ACTIF CIRCULANT</b>			
Clients douteux ou litigieux	16 417		16 417
Autres créances clients	2 814 699	2 814 699	
Créance représent. de titres prêtés ou remis en garantie			
Personnel et comptes rattachés	1 705	1 705	
Sécurité sociale et autres organismes sociaux	59 091	59 091	
État - Impôts sur les bénéfices	112 821	112 821	
État - Taxe sur la valeur ajoutée	7 266	7 266	
État - Autres impôts, taxes et versements assimilés	8 262	8 262	
État - Divers	906	906	
Groupe et associés	5 140 919	5 140 919	
Débiteurs divers	13 670	13 670	
<b>TOTAL de l'actif circulant :</b>	<b>8 175 757</b>	<b>8 159 340</b>	<b>16 417</b>
<b>CHARGES CONSTATÉES D'AVANCE</b>	10 782	10 782	

<b>TOTAL GÉNÉRAL</b>	<b>8 264 770</b>	<b>8 170 122</b>	<b>94 649</b>
----------------------	------------------	------------------	---------------

ÉTAT DES DETTES	Montant brut	A 1 an au plus	A plus d'1 an et 5 ans au plus	A plus de 5 ans
Emprunts obligataires convertibles				
Autres emprunts obligataires				
Auprès des établissements de crédit :				
- à 1 an maximum à l'origine	106 233	21 277	78 017	6 940
- à plus d' 1 an à l'origine				
Emprunts et dettes financières divers				
Fournisseurs et comptes rattachés	4 957 418	4 957 418		
Personnel et comptes rattachés	147 557	147 557		
Sécurité sociale et autres organismes	226 052	226 052		
Impôts sur les bénéfices				
Taxe sur la valeur ajoutée	88 888	88 888		
Obligations cautionnées				
Autres impôts, taxes et assimilés	18 892	18 892		
Dettes sur immo. et comptes rattachés				
Groupe et associés	23 275	23 275		
Autres dettes	322 081	322 081		
Dette représentat. de titres empruntés				
Produits constatés d'avance				

<b>TOTAL GÉNÉRAL</b>	<b>5 890 396</b>	<b>5 805 440</b>	<b>78 017</b>	<b>6 940</b>
----------------------	------------------	------------------	---------------	--------------

# Composition du Capital Social

CERFC LLERENA SA

Période du 01/01/17 au 31/12/17

Edition du 03/05/18

Tenue de compte €

CATEGORIES DE TITRES	Nombre	Valeur nominale
1 - Actions ou parts sociales composant le capital soc. au début de l'exercice	1055	150
2 - Actions ou parts sociales émises pendant l'exercice		
3 - Actions ou parts sociales remboursées pendant l'exercice		
4 - Actions ou parts sociales composant le capital social en fin d'exercice	1055	150



# Charges à Payer

CERFC LLERENA SA

Période du 01/01/17 au 31/12/17

Edition du 03/05/18

Tenue de compte €

MONTANT DES CHARGES À PAYER INCLUS DANS LES POSTES SUIVANTS DU BILAN	Montant
Emprunts obligataires convertibles	
Autres emprunts obligataires	
Emprunts et dettes auprès des établissements de crédit	70
Emprunts et dettes financières divers	
Dettes fournisseurs et comptes rattachés	32 787
Dettes fiscales et sociales	274 771
Dettes sur immobilisations et comptes rattachés	
Disponibilités, charges à payer	2 168
Autres dettes	630
<b>TOTAL</b>	<b>310 426</b>

# Charges et Produits Constatés d'Avance'

CERFC LLERENA SA

Période du 01/01/17 au 31/12/17

Edition du 03/05/18

Tenue de compte €

RUBRIQUES	Charges	Produits
Charges ou produits d'exploitation	10 782	
Charges ou produits financiers		
Charges ou produits exceptionnels		
<b>TOTAL</b>	<b>10 782</b>	

# Ventilation du Chiffre d'Affaires Net

CERFC LLERENA SA

Période du 01/01/17 au 31/12/17

Edition du 03/05/18

Tenue de compte €

RÉPARTITION PAR SECTEUR D'ACTIVITÉ	Montant
PRESTATIONS DE FORMATIONS PROFESSIONNELLES	6 520 132
AUTRES PRODUITS	494

<b>TOTAL</b>	<b>6 520 625</b>
--------------	------------------

RÉPARTITION PAR MARCHÉ GÉOGRAPHIQUE	Montant
FRANCE	6 520 625

<b>TOTAL</b>	<b>6 520 625</b>
--------------	------------------

# Effectif Moyen

CERFC LLERENA SA

Période du 01/01/17 au 31/12/17

Edition du 03/05/18

Tenue de compte €

EFFECTIFS	Personnel salarié	Personnel mis à disposition de l'entreprise
Cadres	3,78	
Agents de maîtrise et techniciens	0,59	
Employés	48,84	
Ouvriers		
<b>TOTAL</b>	<b>53,21</b>	

# Détail des Produits Financiers et Charges Financières

CERFC LLERENA SA

Période du 01/01/17 au 31/12/17  
 Edition du 03/05/18  
 Tenue de compte €

PRODUITS FINANCIERS	Montant	Imputé au compte
REVENUS TITRES DE PARTICIPATION NICOLE LLERENA	28 000	76110000
AUTRES PRODUITS FINANCIERS	1 654	76800000

<b>TOTAL</b>	<b>29 654</b>	
--------------	---------------	--

CHARGES FINANCIERES	Montant	Imputé au compte
INTERET SUR EMPRUNT	1 008	66116701
INTERETS BANCAIRES	3	66160000

<b>TOTAL</b>	<b>1 012</b>	
--------------	--------------	--

# Ventilation de l'Impôt sur les Bénéfices

CERFC LLERENA SA

Période du 01/01/17 au 31/12/17

Edition du 03/05/18

Tenue de compte €

RÉPARTITION	Résultats avant impôts	Impôts
Résultat courant	285 711	35 717
Résultat exceptionnel (hors participation)	(1 786)	(223)
Résultat comptable (hors participation)	283 925	35 494

# Crédit-Bail

CERFC LLERENA SA

Période du 01/01/17 au 31/12/17

Edition du 03/05/18

Tenue de compte €

RUBRIQUES	Terrains	Constructions	Installations matériel outillage	Autres	Total
Valeur d'origine					
Amortissements :					
- cumuls exercices antérieurs					
- dotations de l'exercice					
<b>TOTAL</b>					

REDEVANCES PAYÉES :					
- cumuls exercices antérieurs					
- dotations de l'exercice					
<b>TOTAL</b>					

REDEV. RESTANT À PAYER :					
- à un an au plus					
- à plus d'un an et cinq ans au plus					
- à plus de cinq ans					
<b>TOTAL</b>					

VALEUR RÉSIDUELLE					
- à un an au plus					
- à plus d'un an et cinq ans au plus					
- à plus de cinq ans					
<b>TOTAL</b>					

Mont. pris en charge dans l'exercice					
--------------------------------------	--	--	--	--	--

Rappel : Redevance de crédit bail	
-----------------------------------	--

# Engagements Financiers

CERFC LLERENA SA

Période du 01/01/17 au 31/12/17  
Edition du 03/05/18  
Tenue de compte €

ENGAGEMENTS DONNÉS	Montant
Effets escomptés non échus	
Avals et cautions	
Engagements en matière de pensions, retraites et indemnités	
Autres engagements donnés :	170 108
EMPRUNTS LLERENA LORRAINE	9 509
EMPRUNTS LLERENA ALSACE	160 599
NB : Engagement en matière de pensions et retraites : la société n'a signé aucun accord particulier en matière d'engagements de retraite. Ces derniers se limitent donc à l'indemnité conventionnelle de départ à la retraite.	

**TOTAL**

**170 108**

ENGAGEMENTS RECUS	Montant
Avals et cautions et garanties	
Autres engagements reçus :	

**TOTAL**

# Identité des Sociétés Mères Consolidant les Comptes de la Société

CERFC LLERENA SA

Période du 01/01/17 au 31/12/17  
Edition du 03/05/18  
Tenue de compte €

DÉNOMINATION SOCIALE	Forme	Au capital de	Ayant son siège social à
CERFC LLERENA SA	SA	158 250	20 RUE DES CHAMPS 67201 ECKBOLSHEIM

# Liste des Filiales et Participations

CERFC LLERENA SA

Période du 01/01/17 au 31/12/17  
 Edition du 03/05/18  
 Tenue de compte €

FILIALES ET PARTICIPATIONS	Capitaux propres	Quote-part du capital détenue en pourcentage	Résultat du dernier exercice clos
<b>A. RENSEIGNEMENTS DÉTAILLÉS CONCERNANT LES FILIALES ET PARTICIPATIONS</b>			
1. filiales (Plus de 50% du capital détenu)			
LLERENA ALSA	293 338	98,28	(208 763)
LLERENA LORR	8 971	99	1 525
LLERENA BOUR	(1 209)	99	(38 414)
2. participations (10 à 50% du capital détenu)			
NICOLE LLERE	248 577	50	36 619
<b>B. RENSEIGNEMENTS GLOBAUX CONCERNANT LES AUTRES FILIALES ET PARTICIPATIONS</b>			
1. filiales non reprises en A:			
- françaises			
- étrangères			
2. participations non reprises en A:			
- françaises			
- étrangères			

# Détail des Produits Exceptionnels et Charges Exceptionnelles

CERFC LLERENA SA

Période du 01/01/17 au 31/12/17  
 Edition du 03/05/18  
 Tenue de compte €

PRODUITS EXCEPTIONNELS	Montant	Imputé au compte
REPRISES SUR AMORTISS. DEROGATOIRES	4 516	78725000
REPRISES PROV. POUR RISQUES ET CHARGES EXCEPTIONNELS	2 125	78750000

<b>TOTAL</b>	<b>6 641</b>	
--------------	--------------	--

CHARGES EXCEPTIONNELLES	Montant	Imputé au compte
CHARGES EXCEPTIONNELLES SUR OPERATIONS EN CAPITAL	1 106	67880000
DOTATIONS POUR AMORTISSEMENTS DEROGATOIRES	2 821	68725000
DOTATIONS AUX PROVISIONS POUR RISQUES ET CH. EXCEPTIONNELLES	4 500	68750000

<b>TOTAL</b>	<b>8 427</b>	
--------------	--------------	--

# Résultats et autres éléments significatifs des 5 derniers exercices

CERFC LLERENA SA

Période du 01/01/17 au 31/12/17  
Edition du 03/05/18  
Tenue de compte €

NATURES DES INDICATIONS	EXERCICES				
	31/12/2017	31/12/2016	31/12/2015	31/12/2014	31/12/2013
<b>Capital social en fin d'exercice</b>					
Capital social	158 250	158 250	158 250	158 250	158 250
Nombre des actions :					
-ordinaires existantes	1055	1055	1055	1055	1055
-à dividende prioritaire existantes (sans droit de vote)					
Nombre maximal d'actions futures à créer :					
-par conversion d'obligations					
-par exercice de droits de souscription					
<b>Opérations et résultats de l'exercice</b>					
Chiffres d'affaires hors taxes	6 520 625	7 146 857	4 742 493	4 331 596	3 918 286
Résultat avant impôts, participation des salariés et dotations aux amortissements et provisions	303 432	392 101	368 828	158 996	55 809
Impôts sur les bénéfices	19 800	23 664		(6 000)	
Participation des salariés due au titre de l'exercice		43 781			
Résultat après impôts, participation des salariés, et dotations aux amortissements et provisions	264 125	494 062	149 369	219 389	13 896
Résultat distribué		230 000			
<b>Résultat par action</b>					
Résultat après impôts, participation des salariés, mais avant dotations aux amortissements et provisions	269	308	350	156	53
Résultat après impôts, participation des salariés, et dotations aux amortissements et provisions	250	468	142	208	13
Dividende attribué à chaque action		218			
<b>Effectif</b>					
Effectif moyen des salariés employés durant l'exercice	53,21	49,79	48	50	54
Montant de la masse salariale de l'exercice	1 591 996	1 597 027	1 376 995	1 422 452	1 545 839
Montant des sommes versées au titre des avantages sociaux (Sécurité sociale, oeuvres sociales...)	826 153	850 590	723 532	762 654	810 738

# Fonds Commercial

CERFC LLERENA SA

Période du 01/01/17 au 31/12/17

Edition du 03/05/18

Tenue de compte €

NATURE	Montant des éléments				Montant des dépréciations
	Achetés	Réévalués	Reçus en apport	Globaux	
FONDS DE COMMERCE ENNERY	17 609			17 609	
<b>TOTAL</b>	<b>17 609</b>			<b>17 609</b>	
RAPPEL : Fonds commercial				17 609	

## Fonds Commerciaux

Les fonds commerciaux inscrits à l'actif du bilan pour un montant de 17.609 € ont été acquis à titre onéreux.

Le règlement 2015-06, applicable aux exercices ouverts à compter du 1<sup>er</sup> janvier 2016, a introduit de nouvelles dispositions concernant les fonds commerciaux ; celui-ci pose le principe selon lequel le fonds commercial est présumé avoir une durée d'utilisation non limitée, et ne fait donc pas l'objet d'un amortissement, sans qu'il y ait à le justifier (PCG, art.214-3). En contrepartie de cette présomption de durée d'utilisation non limitée du fonds commercial, l'Autorité des normes comptables impose la réalisation d'un test de dépréciation systématique au minimum une fois par exercice, qu'il existe ou non un indice de perte de valeur (PCG, art.214-15).

La société a estimé que les fonds commerciaux exploités ont une durée de vie non limitée et ne font donc pas l'objet d'un amortissement.

En contrepartie, un test de dépréciation a été effectué selon la méthode des multiples de l'EBE.

Ce test n'a pas mis en évidence une perte de valeur.

**CENTRE D'EDUCATION ROUTIERE ET DE FORMATION  
CONTINUE LLERENA SA  
Société Anonyme  
au capital de 158 250 euros  
Siège social : 20, rue des Champs  
67201 ECKBOLSHEIM  
321592354 RCS STRASBOURG**

**RAPPORT DE GESTION DU CONSEIL D'ADMINISTRATION  
A L'ASSEMBLEE GENERALE ORDINAIRE ANNUELLE  
DU 18 JUIN 2018**

Mesdames, Messieurs,

Conformément à la loi et aux statuts, nous vous avons réunis en Assemblée Générale Ordinaire Annuelle afin de vous rendre compte de la situation et de l'activité de notre Société durant l'exercice clos le 31 décembre 2017 et de soumettre à votre approbation les comptes annuels dudit exercice.

Nous vous donnerons toutes précisions et tous renseignements complémentaires concernant les pièces et documents prévus par la réglementation en vigueur et qui ont été tenus à votre disposition dans les délais légaux.

Vous prendrez ensuite connaissance des rapports du Commissaire aux Comptes.

**ACTIVITE DE LA SOCIETE**

Situation et évolution de l'activité de la Société au cours de l'exercice

Durant l'exercice clos le 31 décembre 2017, l'activité de la Société a nettement baissé, les charges d'exploitation ont légèrement diminué, mais le résultat dégagé reste bénéficiaire.

Evénements importants survenus depuis la clôture de l'exercice

Depuis le 31 décembre 2017, date de la clôture de l'exercice, la survenance d'aucun événement important n'est à signaler.

## Activités en matière de recherche et de développement

Nous vous informons que la Société n'a effectué aucune activité de recherche et de développement au cours de l'exercice écoulé.

## Evolution prévisible et perspectives d'avenir

Les objectifs pour l'exercice ouvert le 1<sup>er</sup> janvier 2018 sont porter nos efforts à l'accroissement de notre activité, tout en maîtrisant les charges d'exploitation.

## Informations sur les délais de paiement des fournisseurs et des clients

Conformément aux articles L. 441-6-1 et D. 441-4, I du Code de commerce, nous vous communiquons les informations sur les délais de paiement de nos fournisseurs et de nos clients en indiquant le nombre et le montant total des factures reçues et émises non réglées au 31 décembre 2017 et la ventilation de ce montant par tranche de retard, dans un tableau suivant :

### Fournisseurs

#### Factures reçues non réglées à la date de clôture de l'exercice dont le terme est échu. Tableau prévu au I de l'article D.441-4 du code de commerce

##### **A) Tranches de retard de paiement**

##### **Nombre de factures concernées : 27**

	<b>De 1 à 30 jours</b>	<b>De 31 à 60 jours</b>	<b>De 61 à 90 jours</b>	<b>De 91 j et plus</b>	<b>Total de 1j et plus</b>
Montant total des factures concernées en TTC	0 €	42 023 €	134 €	1 638 917 €	1 681 074 €
% du montant total des achats TTC de l'exercice	-	1,04%	0,00%	40,63 %	4 033 744

**B) Factures exclues du (A) relatives à des dettes litigieuses ou non comptabilisées**

**Nombre de factures exclues :**

Montant total des factures exclues	-	-	-	-	-
------------------------------------	---	---	---	---	---

**C) Délais de paiement de références utilisés (contractuel ou légal, C. com. Art. L.441-6 ou L.443-1)**

Délais de paiement utilisés pour le calcul des retards de paiement	Délais contractuels : Délais légaux : Maxi 60 jours net ou 45 jours fin de mois
--	--

**Clients**

**Factures émises non réglées à la date de clôture de l'exercice dont le terme est échu.**  
**Tableau prévu au I de l'article D.441-4 du code de commerce**

**A) Tranches de retard de paiement**

**Nombre de factures concernées : 210**

	De 1 à 30 jours	De 31 à 60 jours	De 61 à 90 jours	De 91 j et plus	Total de 1j et plus
Montant total des factures concernées en TTC	34 699 €	110 852 €	23 996 €	450 765 €	620 312 €
% du montant total des achats TTC de l'exercice	0,53 %	1,70 %	0,37 %	6,91 %	6 520 625 €

12

**B) Factures exclues du (A) relatives à des créances litigieuses ou non comptabilisées**

**Nombre de factures exclues :**

Montant total des factures exclues	-	-	-	-	-
------------------------------------	---	---	---	---	---

**C) Délais de paiement de références utilisés (contractuel ou légal, C. com. Art. L.441-6 ou L.443-1)**

Délais de paiement utilisés pour le calcul des retards de paiement	Délais contractuels : 30 jours Délais légaux : Maxi 60 jours net ou 45 jours fin de mois
--	---

**FILIALES ET PARTICIPATIONS**

**Activité des filiales et participations**

Vous trouverez dans le tableau annexé à notre bilan des informations relatives à l'activité et aux résultats des filiales de notre Société et des sociétés qu'elle contrôle.

**Sociétés contrôlées**

- LLERENA ALSACE SARL – 20, rue des Champs – 67201 ECKBOLSHEIM
- LLERENA LORRAINE SARL – Zone Industrielle Les Jonquières – 57365 ENNERY
- LLERENA BOURGOGNE/FRANCHE COMTE – ZI de Chemaudin – 25320 CHEMAUDIN.

**Filiales et participations**

Notre société détient une participation de 50 % dans le capital social de l' AUTO ECOLE NICOLE LLERENA SARL – 21, rue Saint Nicolas – 67700 SAVERNE.

M.

## PARTICIPATION DES SALAIRES AU CAPITAL

Conformément aux dispositions de l'article L. 225-102 du Code de commerce, nous vous précisons que le personnel salarié de la société ne détient pas de participation dans le capital de la société à la date de clôture de l'exercice.

## RESULTATS – AFFECTATION

### Examen des comptes et résultats

Nous allons maintenant vous présenter en détail les comptes annuels que nous soumettons à votre approbation et qui ont été établis conformément aux règles de présentation et aux méthodes d'évaluation prévues par la réglementation en vigueur.

Un rappel des comptes de l'exercice précédent est fourni à titre comparatif.

Au cours de l'exercice clos le 31 décembre 2017, le chiffre d'affaires s'est élevé à 6 520 625 euros contre 7 146 857 euros pour l'exercice précédent, soit une variation de -8,76 %.

Le montant des autres produits d'exploitation s'élève à 356 447 euros contre 277 256 euros pour l'exercice précédent, soit une variation de 28,56 %.

Le montant des achats et variations de stocks s'élève à 9 800 euros contre 8 392 euros pour l'exercice précédent, soit une variation 16,78 %.

Le montant des autres achats et charges externes s'élève à 4 023 944 euros contre 4 049 571 euros pour l'exercice précédent, soit une variation de -0,63 %.

Le montant des impôts et taxes s'élève à 237 386 euros contre 224 772 euros pour l'exercice précédent, soit une variation de 5 61 %.

Le montant des traitements et salaires s'élève à 1 591 996 euros contre 1 597 027 euros pour l'exercice précédent, soit une variation de - 0,32 %.

Le montant des charges sociales s'élève à 714 196 euros contre 785 594 euros pour l'exercice précédent, soit une variation de -9,09 %.

L'effectif salarié moyen s'élève à 52 contre 50 pour l'exercice précédent.

Le montant des dotations aux amortissements et provisions s'élève à 25 939 euros contre 19 120 euros pour l'exercice précédent.

Le montant des autres charges s'élève à 16 743 euros contre 3 866 euros pour l'exercice précédent.

12

Les charges d'exploitation de l'exercice ont atteint au total 6 620 004 euros contre 6 688 341 euros pour l'exercice précédent, soit une variation de - 1,02 %.

Le résultat d'exploitation ressort pour l'exercice à 257 068 euros contre 735 772 euros pour l'exercice précédent, soit une variation de -65,06 %.

Quant au résultat courant avant impôts, tenant compte du résultat financier de 28 643 euros (180 687 euros pour l'exercice précédent), il s'établit à 285 711 euros contre 916 459 euros pour l'exercice précédent, soit une variation de -68,82 %.

Après prise en compte :

- du résultat exceptionnel de -1 786 euros contre - 354 942 euros pour l'exercice précédent, et d'un IS à 19 800 euros, le résultat de l'exercice clos le 31 décembre 2017 se solde par un bénéfice de 264 125 euros contre un bénéfice de 494 062 euros pour l'exercice précédent.

Au 31 décembre 2017, le total du bilan de la Société s'élevait à 8 788 314 euros contre 7 188 031 euros pour l'exercice précédent, soit une variation de 22,26 %.

#### Situation financière

Aucun emprunt bancaire n'a été contracté au 31 décembre 2017.

Les ratios d'endettement font ressortir les chiffres suivants :

- Dettes/capitaux propres : 2,05
- Dettes/chiffre d'affaires : 0,90

#### Investissements

Les investissements réalisés au cours de l'exercice s'élèvent à 40 250 euros et correspondent à :

- |   |          |
|---|----------|
| - Matériels de bureau et informatique :         | 986 €    |
| - Immobilisations en cours :                    | 31 981 € |
| - Prêts et autres immobilisations financières : | 7 283 €  |

#### Proposition d'affectation du résultat

Nous vous proposons de bien vouloir approuver les comptes annuels (bilan, compte de résultat et annexe) tels qu'ils vous sont présentés et qui font apparaître un bénéfice de 264 124,86 euros.

Nous vous proposons également de bien vouloir affecter le bénéfice de l'exercice de la manière suivante :

- |                      |              |
|----------------------|--------------|
| - Autres réserves :  | 264 000,00 € |
| - Report à nouveau : | 124,86 €     |

W

Compte tenu de cette affectation, les capitaux propres de la Société seraient de 2 875 418 euros.

#### Distributions antérieures de dividendes

Afin de nous conformer aux dispositions de l'article 243 bis du Code général des impôts, nous vous rappelons qu'au cours des trois derniers exercices, les dividendes suivants, éligibles à l'abattement des 40 %, ont été distribués :

- Exercice au 31.12.2014 : 0 €
- Exercice au 31.12.2015 : 230 000 €
- Exercice au 31.12.2016 : 0 €

#### Dépenses non déductibles fiscalement

Conformément aux dispositions des articles 223 quater et 223 quinquies du Code général des impôts, nous vous précisons que les comptes de l'exercice écoulé ne prennent pas en charge de dépenses non admises dans les charges déductibles du résultat fiscal.

#### Tableau des résultats des cinq derniers exercices

Au présent rapport est annexé, conformément aux dispositions de l'article R. 225-102 du Code de commerce, le tableau faisant apparaître les résultats de la Société au cours de chacun des cinq derniers exercices.

### **CONVENTIONS REGLEMENTEES**

Le Président rappelle les conventions qui sont intervenues au cours de l'exercice écoulé et ont fait l'objet d'une autorisation, conformément à l'article L. 225-38 du Code de commerce, ainsi que les conventions qui avaient été autorisées et conclues antérieurement et dont l'exécution s'est poursuivie au cours de l'exercice écoulé.

Il précise que les Commissaires aux Comptes ont régulièrement reçu toutes les informations requises pour établir leur rapport spécial.

Le Président informe le Conseil que l'article L. 225-40-1 nouveau du Code de commerce, issu de l'ordonnance n° 2014-863 du 31 juillet 2014, prévoit que les conventions conclues et autorisées au cours d'exercices antérieurs dont l'exécution a été poursuivie au cours du dernier exercice seront examinées chaque année par le Conseil d'Administration et communiquées au Commissaire aux Comptes pour les besoins de l'établissement de son rapport spécial.

Le Conseil procède en conséquence à l'examen de chacune des conventions concernées :

- la société a fait un abandon de créance de 70 000 euros en faveur de la SARL LLERENA BOURGOGNE/FRANCHE-COMTE SARL, en date du 26 octobre 2012, avec clause de retour à meilleure fortune.

W

- la société a fait un abandon de créance de 375 000 euros en faveur de la SARL LLERENA BOURGOGNE/FRANCHE-COMTE SARL, en date du 21 octobre 2016, avec clause de retour à meilleure fortune.
- la société SARL LLERENA BOURGOGNE/FRANCHE COMTE SARL a consenti des avances à la société d'un montant de 2 601 euros au 31.12.2017.
- la société a versé à LLERENA BOURGOGNE/FRANCHE COMTE, un loyer de 27 608 euros hors taxes annuel et des charges locatives pour 11 873 euros hors taxes annuel, pour les locaux situé à CHEMAUDIN,
- la société a versé à LLERENA BOURGOGNE/FRANCHE COMTE, un loyer de 32 201 euros hors taxes annuel et des charges locatives pour 4 202 euros hors taxes annuel, pour les locaux situé à DIJON,
- la société a versé un loyer de 125 000 euros hors taxes majoré de 6 443 euros hors taxes au titre des charges locatives à LLERENA ALSACE SARL pour la sous- location des locaux sis rue des Frères Peugeot – SAINTE CROIX EN PLAINE.
- la société a versé à LLERENA ALSACE SARL un loyer de 16 560 € hors taxes et des charges locatives pour 17 347 euros, pour les locaux sis 8, Grand Chemin de Sausheim – 68110 ILLZACH.
- la société a versé à la LLERENA ALSACE SARL un loyer de 23 340 euros hors taxes pour les locaux commerciaux et un loyer de 50 760 euros hors taxes pour la piste, ainsi que des charges locatives pour 52 104 euros hors taxes pour le 12, rue Saint Nazaire à STRASBOURG.
- la société a versé à la LLERENA ALSACE SARL un loyer de 15 600 euros hors taxes et des charges locatives pour 8 047 euros hors taxes pour les locaux de l'ISLT sis 20, rue des Champs 67201 ECKBOLSHEIM
- la société a consenti à LLERENA ALSACE SARL des avances en compte-courant de 5 139 714 euros au 31.12.2017.
- la société s'est portée caution solidaire concernant divers emprunts bancaires consentis à LLERENA ALSACE, dont les engagements s'élèvent à 160 598,68 euros au 31.12.2017.
- la société a payé à LLERENA LORRAINE SARL un loyer de 23 340 euros hors taxes, plus les charges locatives de 12 212 euros hors taxes pour les locaux d'ENNERY.
- la société a versé à LLERENA LORRAINE SARL un loyer de 24 780 euros hors taxes et des charges locatives de 17 200 euros hors taxes pour l'occupation des locaux situés à VELAIN EN HAYE.
- la société a versé à LLERENA LORRAINE SARL un loyer de 18 334 euros hors taxes et des charges locatives de 9 032 euros hors taxes pour l'occupation des locaux situés à SARREBOURG.

h

- la société a versé à LLERENA LORRAINE SARL un loyer de 11 538 euros hors taxes et des charges locatives de 3 719 euros hors taxes pour l'occupation des locaux situés à WOUSTWILLER.

- la société LLERENA LORRAINE SARL a consenti des avances à la société d'un montant de 10 910 euros au 31.12.2017.

- la société s'est portée caution solidaire pour des emprunts bancaire contractés par LLERENA LORRAINE SARL, les engagements en résultant s'élèvent à 9 509,10 euros hors taxes au 31.12.2017.

- la société a opté pour un régime d'intégration fiscale avec les sociétés LLERENA ALSACE, LLERENA LORRAINE et LLERENA BOURGOGNE FRANCHE COMTE.

### **MODALITES D'EXERCICE DE LA DIRECTION GENERALE**

Le Conseil d'Administration a décidé en date du.....d'opter pour le cumul des fonctions de Président du Conseil d'Administration et de Directeur Général.

En conséquence, Monsieur LLERENA Philippe assume sous sa responsabilité la direction générale de la société pour une durée de .....

### **ADMINISTRATION ET CONTROLE DE LA SOCIETE**

Il est rappelé que SFA STIRNWEISS FINCK ET ASSOCIES S.A. - 7, rue des Corroyeurs – 67200 STRASBOURG a été nommé en 2016 commissaire aux comptes titulaire et Monsieur Philippe STEINER, commissaire aux comptes suppléant, pour une période de six exercices, soit jusqu'à l'assemblée générale ordinaire annuelle appelée à statuer sur les comptes de l'exercice clos le 31 décembre 2021.

Après avoir examiné la situation des mandats des administrateurs et des commissaires aux comptes, le Conseil prend acte qu'aucun de ces mandats n'est arrivé à expiration.

### **LISTE DES MANDATS ET FONCTIONS**

Conformément aux dispositions de l'article L. 225-102-1 du Code de commerce, nous vous présentons la liste de l'ensemble des mandats et fonctions exercés dans toute société par chacun des mandataires sociaux.

Monsieur Philippe LLERENA, Président du Conseil d'Administration et Directeur Général de la SA CENTRE D'EDUCATION ROUTIERE ET DE FORMATION CONTINUE

LLERENA est également :

- Gérant de la SARL LLERENA ALSACE – 20, rue des Champs – 67201 ECKBOLSHEIM

- Gérant de la SARL LLERENA LORRAINE – Z.I. – Les Jonquières – 57365 – ENNERY

- Gérant de la SARL LLERENA BOURGOGNE/FRANCHE COMTE – ZI de

Chemaudin – 25320 – CHEMAUDIN

- Co-Gérant de AUTO-ECOLE NICOLE LLERENA – 21, rue Saint Nicolas – 67700  
SAVERNE

- Gérant de la SCI DE LA PLAINE – Route du Rhin – 67240 KALTENHOUSE

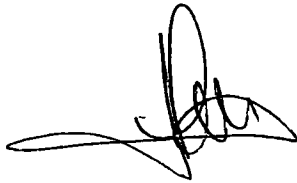
- Président de la SAS EVENKIT – 20, rue des Champs – 67201 – ECKBOLSHEIM.

Votre Conseil vous invite, après la lecture des rapports présentés par votre Commissaire aux Comptes, à adopter les résolutions qu'il soumet à votre vote.

Fait à ECKBOLSHEIM

Le 11 mai 2018

Le Conseil d'Administration

A handwritten signature in black ink, consisting of several loops and a long horizontal stroke at the end.

h.



EXPERTS-COMPTABLES & COMMISSAIRES AUX COMPTES

**CENTRE D'EDUCATION  
ROUTIERE ET DE  
FORMATION CONTINUE  
LLERENA SA**

**Rapport du commissaire  
aux comptes sur  
les comptes annuels**

Exercice clos le 31 décembre 2017

Ce rapport contient 29 pages



## **CENTRE D'EDUCATION ROUTIERE ET DE FORMATION CONTINUE LLERENA SA**

Siège social : 20, rue des Champs – 67201 ECKBOLSHEIM  
Capital social : €158.250  
R.C.S. STRASBOURG : 321 592 354

### **Rapport du commissaire aux comptes sur les comptes annuels**

Exercice clos le 31 décembre 2017

Aux actionnaires de la société CENTRE D'EDUCATION ROUTIERE ET DE FORMATION CONTINUE LLERENA SA,

#### **OPINION**

En exécution de la mission qui nous a été confiée par votre assemblée générale, nous avons effectué l'audit des comptes annuels de la société CENTRE D'EDUCATION ROUTIERE ET DE FORMATION CONTINUE LLERENA SA relatifs à l'exercice clos le 31 décembre 2017, tels qu'ils sont joints au présent rapport.

Nous certifions que les comptes annuels sont, au regard des règles et principes comptables français, réguliers et sincères et donnent une image fidèle du résultat des opérations de l'exercice écoulé ainsi que de la situation financière et du patrimoine de la société à la fin de cet exercice.

#### **FONDEMENT DE L'OPINION**

##### ***Référentiel d'audit***

Nous avons effectué notre audit selon les normes d'exercice professionnel applicables en France. Nous estimons que les éléments que nous avons collectés sont suffisants et appropriés pour fonder notre opinion.

Les responsabilités qui nous incombent en vertu de ces normes sont indiquées dans la partie « Responsabilités du commissaire aux comptes relatives à l'audit des comptes annuels » du présent rapport.

##### ***Indépendance***

Nous avons réalisé notre mission d'audit dans le respect des règles d'indépendance qui nous sont applicables, sur la période du 1<sup>er</sup> janvier 2017 à la date d'émission de notre rapport, et notamment nous n'avons pas fourni de services interdits par le code de déontologie de la profession de commissaire aux comptes.



### **JUSTIFICATION DES APPRÉCIATIONS**

En application des dispositions des articles L.823-9 et R.823-7 du Code de commerce relatives à la justification de nos appréciations, nous vous informons que les appréciations les plus importantes auxquelles nous avons procédé, selon notre jugement professionnel, ont porté sur le caractère approprié des principes comptables appliqués notamment pour ce qui concerne les créances, ainsi que sur la présentation d'ensemble des comptes.

Les appréciations ainsi portées s'inscrivent dans le contexte de l'audit des comptes annuels pris dans leur ensemble et de la formation de notre opinion exprimée ci-avant. Nous n'exprimons pas d'opinion sur des éléments de ces comptes annuels pris isolément.

### **VÉRIFICATION DU RAPPORT DE GESTION ET DES AUTRES DOCUMENTS ADRESSÉS AUX ACTIONNAIRES**

Nous avons également procédé, conformément aux normes d'exercice professionnel applicables en France, aux vérifications spécifiques prévues par la loi.

#### ***Informations données dans le rapport de gestion et dans les autres documents adressés aux actionnaires sur la situation financière et les comptes annuels***

Nous n'avons pas d'observation à formuler sur la sincérité et la concordance avec les comptes annuels des informations données dans le rapport de gestion du conseil d'administration et dans les autres documents adressés aux actionnaires sur la situation financière et les comptes annuels.

#### ***Informations relatives au gouvernement d'entreprise***

Nous attestons de l'existence, dans la section du rapport de gestion du Conseil d'administration consacrée au gouvernement d'entreprise, des informations requises par l'article L.225-37-4 du Code de commerce.

### **RESPONSABILITÉS DE LA DIRECTION ET DES PERSONNES CONSTITUANT LE GOUVERNEMENT D'ENTREPRISE RELATIVES AUX COMPTES ANNUELS**

Il appartient à la direction d'établir des comptes annuels présentant une image fidèle conformément aux règles et principes comptables français ainsi que de mettre en place le contrôle interne qu'elle estime nécessaire à l'établissement de comptes annuels ne comportant pas d'anomalies significatives, que celles-ci proviennent de fraudes ou résultent d'erreurs.

Lors de l'établissement des comptes annuels, il incombe à la direction d'évaluer la capacité de la société à poursuivre son exploitation, de présenter dans ces comptes, le cas échéant, les informations nécessaires relatives à la continuité d'exploitation et d'appliquer la convention comptable de continuité d'exploitation, sauf s'il est prévu de liquider la société ou de cesser son activité.

Les comptes annuels ont été arrêtés par le conseil d'administration.



**RESPONSABILITÉS DU COMMISSAIRE AUX COMPTES RELATIVES À L'AUDIT DES COMPTES ANNUELS**

Il nous appartient d'établir un rapport sur les comptes annuels. Notre objectif est d'obtenir l'assurance raisonnable que les comptes annuels pris dans leur ensemble ne comportent pas d'anomalies significatives. L'assurance raisonnable correspond à un niveau élevé d'assurance, sans toutefois garantir qu'un audit réalisé conformément aux normes d'exercice professionnel permet de systématiquement détecter toute anomalie significative. Les anomalies peuvent provenir de fraudes ou résulter d'erreurs et sont considérées comme significatives lorsque l'on peut raisonnablement s'attendre à ce qu'elles puissent, prises individuellement ou en cumulé, influencer les décisions économiques que les utilisateurs des comptes prennent en se fondant sur ceux-ci.

Comme précisé par l'article L.823-10-1 du Code de commerce, notre mission de certification des comptes ne consiste pas à garantir la viabilité ou la qualité de la gestion de votre société.

Dans le cadre d'un audit réalisé conformément aux normes d'exercice professionnel applicables en France, le commissaire aux comptes exerce son jugement professionnel tout au long de cet audit. En outre :

- il identifie et évalue les risques que les comptes annuels comportent des anomalies significatives, que celles-ci proviennent de fraudes ou résultent d'erreurs, définit et met en œuvre des procédures d'audit face à ces risques, et recueille des éléments qu'il estime suffisants et appropriés pour fonder son opinion. Le risque de non-détection d'une anomalie significative provenant d'une fraude est plus élevé que celui d'une anomalie significative résultant d'une erreur, car la fraude peut impliquer la collusion, la falsification, les omissions volontaires, les fausses déclarations ou le contournement du contrôle interne ;
- il prend connaissance du contrôle interne pertinent pour l'audit afin de définir des procédures d'audit appropriées en la circonstance, et non dans le but d'exprimer une opinion sur l'efficacité du contrôle interne ;
- il apprécie le caractère approprié des méthodes comptables retenues et le caractère raisonnable des estimations comptables faites par la direction, ainsi que les informations les concernant fournies dans les comptes annuels ;
- il apprécie le caractère approprié de l'application par la direction de la convention comptable de continuité d'exploitation et, selon les éléments collectés, l'existence ou non d'une incertitude significative liée à des événements ou à des circonstances susceptibles de mettre en cause la capacité de la société à poursuivre son exploitation. Cette appréciation s'appuie sur les éléments collectés jusqu'à la date de son rapport, étant toutefois rappelé que des circonstances ou événements ultérieurs pourraient mettre en cause la continuité d'exploitation. S'il conclut à l'existence d'une incertitude significative, il attire l'attention des lecteurs de son rapport sur les informations fournies dans les comptes annuels au sujet de cette incertitude ou, si ces informations ne sont pas fournies ou ne sont pas pertinentes, il formule une certification avec réserve ou un refus de certifier ;



**CENTRE D'EDUCATION ROUTIERE ET DE FORMATION CONTINUE LLERENA SA**  
Rapport du commissaire aux comptes  
sur les comptes annuels  
Exercice clos le 31 décembre 2017

- il apprécie la présentation d'ensemble des comptes annuels et évalue si les comptes annuels reflètent les opérations et événements sous-jacents de manière à en donner une image fidèle.

À Strasbourg, le 1<sup>er</sup> juin 2018

**SFA STIRNWEISS FINCK ET ASSOCIÉS**  
*Commissaire aux comptes*



Michel BONI

# Bilan Actif

Période du 01/01/17 au 31/12/17

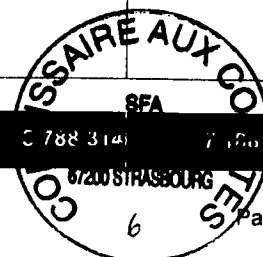
CERFC LLERENA SA

Tenue de compte €

RUBRIQUES	BRUT	Amortissements	Net (N) 31/12/2017	Net (N-1) 31/12/2016
<b>CAPITAL SOUSCRIT NON APPELÉ</b>				
<b>IMMOBILISATIONS INCORPORELLES</b>				
Frais d'établissement				
Frais de développement				
Concession, brevets et droits similaires	5 550	5 550		3 438
Fonds commercial	17 609		17 609	17 609
Autres immobilisations incorporelles				
Avances et acomptes sur immobilisations incorporelles				
<b>TOTAL immobilisations incorporelles :</b>	<b>23 159</b>	<b>5 550</b>	<b>17 609</b>	<b>21 047</b>
<b>IMMOBILISATIONS CORPORELLES</b>				
Terrains	66 538	21 583	44 955	45 389
Constructions	494 901	334 553	160 348	57 032
Installations techniques, matériel et outillage industriel	35 971	35 081	889	1 131
Autres immobilisations corporelles	400 023	386 867	13 156	14 864
Immobilisations en cours				87 068
Avances et acomptes				
<b>TOTAL immobilisations corporelles :</b>	<b>997 434</b>	<b>778 085</b>	<b>219 348</b>	<b>205 484</b>
<b>IMMOBILISATIONS FINANCIÈRES</b>				
Participations évaluées par mise en équivalence				
Autres participations	63 182		63 182	63 182
Créances rattachées à des participations	4 573		4 573	4 573
Autres titres immobilisés				
Prêts	65 780		65 780	59 397
Autres immobilisations financières	7 878		7 878	8 130
<b>TOTAL immobilisations financières :</b>	<b>141 413</b>		<b>141 413</b>	<b>135 282</b>
<b>ACTIF IMMOBILISÉ</b>	<b>1 162 006</b>	<b>783 635</b>	<b>378 371</b>	<b>361 813</b>
<b>STOCKS ET EN-COURS</b>				
Matières premières et approvisionnement				
Stocks d'en-cours de production de biens				
Stocks d'en-cours production de services				
Stocks produits intermédiaires et finis				
Stocks de marchandises				
<b>TOTAL stocks et en-cours :</b>				
<b>CRÉANCES</b>				
Avances, acomptes versés sur commandes	124		124	124
Créances clients et comptes rattachés	2 831 117	12 130	2 818 987	2 349 446
Autres créances	5 344 640		5 344 640	3 987 041
Capital souscrit et appelé, non versé				
<b>TOTAL créances :</b>	<b>8 175 881</b>	<b>12 130</b>	<b>8 163 751</b>	<b>6 336 611</b>
<b>DISPONIBILITÉS ET DIVERS</b>				
Valeurs mobilières de placement	202 128		202 128	422 128
Disponibilités	33 282		33 282	63 783
Charges constatées d'avance	10 782		10 782	3 696
<b>TOTAL disponibilités et divers :</b>	<b>246 192</b>		<b>246 192</b>	<b>489 607</b>
<b>ACTIF CIRCULANT</b>	<b>8 422 073</b>	<b>12 130</b>	<b>8 409 943</b>	<b>6 826 218</b>

Frais d'émission d'emprunts à étaler				
Primes remboursement des obligations				
Écarts de conversion actif				

<b>TOTAL GÉNÉRAL</b>	<b>9 584 079</b>	<b>795 765</b>	<b>8 788 314</b>	<b>7 156 031</b>
----------------------	------------------	----------------	------------------	------------------



# Bilan Passif

Période du 01/01/17 au 31/12/17

CERFC LLERENA SA

Tenue de compte €

RUBRIQUES	Net (N) 31/12/2017	Net (N-1) 31/12/2016
<b>SITUATION NETTE</b>		
Capital social ou individuel dont versé 158 250	158 250	158 250
Primes d'émission, de fusion, d'apport, ...	24 621	24 621
Écarts de réévaluation dont écart d'équivalence		
Réserve légale	15 825	15 825
Réserves statutaires ou contractuelles		
Réserves réglementées		
Autres réserves	2 369 385	1 875 385
Report à nouveau	62	
<b>Résultat de l'exercice</b>	264 125	494 062
<b>TOTAL situation nette :</b>	<b>2 832 267</b>	<b>2 568 142</b>
<b>SUBVENTIONS D'INVESTISSEMENT</b>		
<b>PROVISIONS RÉGLEMENTÉES</b>	43 150	44 846
<b>CAPITAUX PROPRES</b>	<b>2 875 418</b>	<b>2 612 988</b>
<b>AUTRES FONDS PROPRES</b>		
Produits des émissions de titres participatifs		
Avances conditionnées		
<b>PROVISIONS POUR RISQUES ET CHARGES</b>	<b>22 500</b>	<b>20 125</b>
<b>DETTES FINANCIÈRES</b>		
Emprunts obligataires convertibles		
Autres emprunts obligataires		
Emprunts et dettes auprès des établissements de crédit	106 233	2 631
Emprunts et dettes financières divers	23 275	230 000
<b>TOTAL dettes financières :</b>	<b>129 508</b>	<b>232 631</b>
<b>AVANCES ET ACOMPTES RECUS SUR COMMANDES EN COURS</b>	316 188	221 683
<b>DETTES DIVERSES</b>		
Dettes fournisseurs et comptes rattachés	4 957 418	3 600 312
Dettes fiscales et sociales	481 389	493 738
Dettes sur immobilisations et comptes rattachés		
Autres dettes	5 893	6 555
<b>TOTAL dettes diverses :</b>	<b>5 444 700</b>	<b>4 100 605</b>
<b>PRODUITS CONSTATÉS D'AVANCE</b>		
<b>DETTES</b>	<b>5 890 396</b>	<b>4 554 918</b>
<b>Ecarts de conversion passif</b>		
<b>TOTAL GÉNÉRAL</b>	<b>8 788 314</b>	<b>7 188 031</b>

# Compte de Résultat (Première Partie)

CERFC LLERENA SA

Période du 01/01/17 au 31/12/17

Tenue de compte €

RUBRIQUES	France	Export	Net (N) 31/12/2017	Net (N-1) 31/12/2016
Ventes de marchandises				
Production vendue de biens				
Production vendue de services	6 520 625		6 520 625	7 146 857
<b>Chiffres d'affaires nets</b>	<b>6 520 625</b>		<b>6 520 625</b>	<b>7 146 857</b>
Production stockée				
Production immobilisée				
Subventions d'exploitation			7 606	1 939
Reprises sur amortissements et provisions, transfert de charges			348 839	275 301
Autres produits			2	17
<b>PRODUITS D'EXPLOITATION</b>			<b>6 877 072</b>	<b>7 424 113</b>
<b>CHARGES EXTERNES</b>				
Achats de marchandises [et droits de douane]				
Variation de stock de marchandises				
Achats de matières premières et autres approvisionnements			9 800	8 392
Variation de stock [matières premières et approvisionnements]				
Autres achats et charges externes			4 023 945	4 049 571
<b>TOTAL charges externes :</b>			<b>4 033 744</b>	<b>4 057 962</b>
<b>IMPOTS, TAXES ET VERSEMENTS ASSIMILÉS</b>			237 386	224 772
<b>CHARGES DE PERSONNEL</b>				
Salaires et traitements			1 591 996	1 597 027
Charges sociales			714 196	785 594
<b>TOTAL charges de personnel :</b>			<b>2 306 192</b>	<b>2 382 622</b>
<b>DOTATIONS D'EXPLOITATION</b>				
Dotations aux amortissements sur immobilisations			22 538	14 387
Dotations aux provisions sur immobilisations				
Dotations aux provisions sur actif circulant			3 401	4 733
Dotations aux provisions pour risques et charges				
<b>TOTAL dotations d'exploitation :</b>			<b>25 939</b>	<b>19 120</b>
<b>AUTRES CHARGES D'EXPLOITATION</b>			16 743	3 866
<b>CHARGES D'EXPLOITATION</b>			<b>6 620 004</b>	<b>6 688 341</b>
<b>RÉSULTAT D'EXPLOITATION</b>			<b>257 068</b>	<b>735 772</b>



# Compte de Résultat (Seconde Partie)

CERFC LLERENA SA

Période du 01/01/17 au 31/12/17

Tenue de compte €

RUBRIQUES	Net (N) 31/12/2017	Net (N-1) 31/12/2016
<b>RÉSULTAT D'EXPLOITATION</b>	<b>257 068</b>	<b>735 772</b>
Bénéfice attribué ou perte transférée Perte supportée ou bénéfice transféré		
<b>PRODUITS FINANCIERS</b>		
Produits financiers de participation	28 000	26 500
Produits des autres valeurs mobilières et créances de l'actif immobilisé		
Autres intérêts et produits assimilés	1 654	4 189
Reprises sur provisions et transferts de charges		150 000
Différences positives de change		
Produits nets sur cessions de valeurs mobilières de placement		
	<b>29 654</b>	<b>180 689</b>
<b>CHARGES FINANCIÈRES</b>		
Dotations financières aux amortissements et provisions		
Intérêts et charges assimilées	1 012	2
Différences négatives de change		
Charges nettes sur cessions de valeurs mobilières de placement		
	<b>1 012</b>	<b>2</b>
<b>RÉSULTAT FINANCIER</b>	<b>28 643</b>	<b>180 687</b>
<b>RÉSULTAT COURANT AVANT IMPOTS</b>	<b>285 711</b>	<b>916 459</b>
<b>PRODUITS EXCEPTIONNELS</b>		
Produits exceptionnels sur opérations de gestion		
Produits exceptionnels sur opérations en capital		
Reprises sur provisions et transferts de charges	6 641	37 796
	<b>6 641</b>	<b>37 796</b>
<b>CHARGES EXCEPTIONNELLES</b>		
Charges exceptionnelles sur opérations de gestion		389 859
Charges exceptionnelles sur opérations en capital	1 106	
Dotations exceptionnelles aux amortissements et provisions	7 321	2 889
	<b>8 427</b>	<b>392 748</b>
<b>RÉSULTAT EXCEPTIONNEL</b>	<b>(1 786)</b>	<b>(354 952)</b>
Participation des salariés aux résultats de l'entreprise		43 781
Impôts sur les bénéfices	19 800	23 664
<b>TOTAL DES PRODUITS</b>	<b>6 913 367</b>	<b>7 642 598</b>
<b>TOTAL DES CHARGES</b>	<b>6 649 242</b>	<b>7 148 536</b>
<b>BÉNÉFICE OU PERTE</b>	<b>264 125</b>	<b>494 062</b>

# Règles & Méthodes Comptables

CERFC LLERENA SA

Période du 01/01/17 au 31/12/17

Tenue de compte €

L'exercice clôturé au 31/12/2017 présente un montant total du bilan de 8 788 314 €  
et dégage un résultat de 264 125 €

## Les conventions générales comptables ont été appliquées conformément aux hypothèses de base :

- importance relative,
- continuité d'exploitation,
- permanence des règles et méthodes d'un exercice à l'autre.

## Les nouvelles règles issues :

- des règlements CRC 2002-10 (du 12 décembre 2002) et 2003-07 (du 12 décembre 2003) sur les amortissements et les dépréciations,
- du règlement CRC 2004-06 (du 23 novembre 2004) relatif à la définition, la comptabilisation et l'évaluation des actifs,

ont été mises en application pour la première fois au titre de l'exercice ouvert en 2005, ce qui constitue un changement de méthode comptable.

Le cas échéant, les mesures de simplification visant les petites entreprises ont été appliquées.

La méthode de base retenue pour l'évaluation des éléments inscrits en comptabilité est la méthode des coûts historiques.

## Événements significatifs :

- De l'exercice : Néant,
- Postérieurs à compter de la clôture : Néant.

## Immobilisations corporelles :

Les immobilisations sont évaluées à leur coût d'acquisition, frais accessoires directement attribuables inclus, après déduction des RRR et escomptes obtenus. Les droits de mutation, honoraires, commissions et frais d'actes sont inclus ou comptabilisés en charges.

Après examen du fichier des immobilisations, les composants, bien qu'identifiés, n'ont pas une durée d'utilisation sensiblement différente de celle de l'immobilisation principale, ni une valeur significative. De ce fait, ces éléments n'ont pas fait l'objet d'une décomposition.

Les amortissements pour dépréciation sont calculés en fonction de la durée de vie prévue, celle-ci étant comparable à la valeur d'usage. En tant que besoin, la valeur résiduelle est déduite de la base amortissable.

## Informations relatives au CICE :

Il est comptabilisé en déduction des frais de personnel et représente un produit à recevoir relatif à l'application du CICE (crédit d'impôt compétitivité emploi). La société n'a demandé aucun préfinancement au titre de ce mécanisme. Il a pour objet le financement de l'amélioration de la compétitivité des entreprises. Il est principalement affecté à la reconstitution du fonds de roulement.

## Créances :

Les créances sont valorisées à leur valeur nominale. Une provision pour dépréciation est constituée lorsque la valeur d'inventaire est inférieure à la valeur comptable.

## Engagements :

### *Indemnités de fin de carrière*

La société n'a signé aucun accord particulier en matière d'engagements de retraite. Ces derniers se limitent donc à l'indemnité conventionnelle de départ à la retraite. Aucune provision pour charge n'a été comptabilisée au titre de cet exercice.

## Honoraire Commissaires aux Comptes :

Les commissions des Commissaires aux Comptes, SFA STIRNWEISS & FINCK s'élèvent à 10.200€ pour l'exercice 2017.

## Fonds Commerciaux

Les fonds commerciaux inscrits à l'actif du bilan pour un montant de 17.609 € ont été acquis à titre onéreux.

Le règlement 2015-06, applicable aux exercices ouverts à compter du 1<sup>er</sup> janvier 2016, a introduit de nouvelles dispositions concernant les fonds commerciaux ; celui-ci pose le principe selon lequel le fonds commercial est présumé avoir une durée d'utilisation non limitée, et ne fait donc pas l'objet d'un amortissement, sans qu'il y ait à le justifier (PCG, art.214-3). En contrepartie de cette présomption de durée d'utilisation non limitée du fonds commercial, l'Autorité des normes comptables impose la réalisation d'un test de dépréciation systématique au minimum une fois par exercice, qu'il existe ou non un indice de perte de valeur (PCG, art.214-15).

La société a estimé que les fonds commerciaux exploités ont une durée de vie non limitée et ne font donc pas l'objet d'un amortissement.

En contrepartie, un test de dépréciation a été effectué selon la méthode des multiples de l'EBE.

Ce test n'a pas mis en évidence une perte de valeur.



# Immobilisations

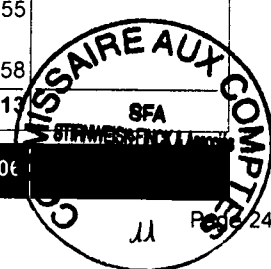
Période du 01/01/17 au 31/12/17

CERFC LLERENA SA

Tenue de compte €

RUBRIQUES	Valeur brute début exercice	Augmentations par réévaluation	Acquisitions apports, création virements
<b>IMMOBILISATIONS INCORPORELLES</b>			
Frais d'établissement et de développement			
Autres immobilisations incorporelles	23 159		
<b>TOTAL immobilisations incorporelles :</b>	<b>23 159</b>		
<b>IMMOBILISATIONS CORPORELLES</b>			
Terrains	66 538		
Constructions sur sol propre	109 300		119 046
Constructions sur sol d'autrui			
Constructions installations générales	266 556		
Installations techniques et outillage industriel	35 971		
Installations générales, agencements et divers	202 730		
Matériel de transport	13 997		
Matériel de bureau, informatique et mobilier	182 310		986
Emballages récupérables et divers			
Immobilisations corporelles en cours	87 068		31 981
Avances et acomptes			
<b>TOTAL immobilisations corporelles :</b>	<b>964 469</b>		<b>152 013</b>
<b>IMMOBILISATIONS FINANCIÈRES</b>			
Participations évaluées par mises en équivalence			
Autres participations	67 755		
Autres titres immobilisés			
Prêts et autres immobilisations financières	67 527		7 283
<b>TOTAL immobilisations financières :</b>	<b>135 282</b>		<b>7 283</b>
<b>TOTAL GÉNÉRAL</b>	<b>1 122 910</b>		<b>159 296</b>

RUBRIQUES	Diminutions par virement	Diminutions par cessions mises hors service	Valeur brute fin d'exercice	Réévaluations légales
<b>IMMOBILISATIONS INCORPORELLES</b>				
Frais d'étab. et de développement				
Autres immobilisations incorporelles			23 159	
<b>TOTAL immobilisations incorporelles :</b>			<b>23 159</b>	
<b>IMMOBILISATIONS CORPORELLES</b>				
Terrains			66 538	
Constructions sur sol propre			228 346	
Constructions sur sol d'autrui				
Constructions installations générales			266 556	
Install. techn., matériel et out. industriels			35 971	
Inst. générales, agencements et divers			202 730	
Matériel de transport			13 997	
Mat. de bureau, informatique et mobil.			183 296	
Emballages récupérables et divers				
Immobilisations corporelles en cours		119 049		
Avances et acomptes				
<b>TOTAL immobilisations corporelles :</b>		<b>119 049</b>	<b>997 434</b>	
<b>IMMOBILISATIONS FINANCIÈRES</b>				
Participations mises en équivalence				
Autres participations			67 755	
Autres titres immobilisés				
Prêts et autres immo. financières		1 152	73 658	
<b>TOTAL immobilisations financières :</b>		<b>1 152</b>	<b>141 413</b>	
<b>TOTAL GÉNÉRAL</b>		<b>120 201</b>	<b>1 162 006</b>	



# Amortissements

CERFC LLERENA SA

Période du 01/01/17 au 31/12/17

Tenue de compte €

SITUATIONS ET MOUVEMENTS DE L'EXERCICE				
IMMOBILISATIONS AMORTISSABLES	Montant début exercice	Augmentations dotations	Diminutions reprises	Montant fin exercice
<b>IMMOBILISATIONS INCORPORELLES</b>				
Frais d'étab. et de développement.				
Autres immobilisations incorporelles	2 112	3 438		5 550
<b>TOTAL immobilisations incorporelles :</b>	<b>2 112</b>	<b>3 438</b>		<b>5 550</b>
<b>IMMOBILISATIONS CORPORELLES</b>				
Terrains	21 149	434		21 583
Constructions sur sol propre	107 690	5 493		113 183
Constructions sur sol d'autrui				
Constructions installations générales	211 133	10 237		221 370
Installations techn. et outillage industriel	34 840	242		35 081
Inst. générales, agencements et divers	191 695	1 716		193 411
Matériel de transport	13 997			13 997
Mat. de bureau, informatique et mobil.	178 481	978		179 458
Emballages récupérables et divers				
<b>TOTAL immobilisations corporelles :</b>	<b>758 985</b>	<b>19 100</b>		<b>778 085</b>
<b>TOTAL GÉNÉRAL</b>	<b>761 097</b>	<b>22 538</b>		<b>783 635</b>

VENTILATIONS DES DOTATIONS AUX AMORTISSEMENTS DE L'EXERCICE			
IMMOBILISATIONS AMORTISSABLES	Amortissements linéaires	Amortissements dégressifs	Amortissements exceptionnels
<b>IMMOBILISATIONS INCORPORELLES</b>			
Frais d'établissement et de développement			
Autres immobilisations incorporelles	3 438		
<b>TOTAL immobilisations incorporelles :</b>	<b>3 438</b>		
<b>IMMOBILISATIONS CORPORELLES</b>			
Terrains	434		
Constructions sur sol propre	5 493		
Constructions sur sol d'autrui			
Constructions installations générales	10 237		
Installations techniques et outillage industriel	242		
Installations générales, agencements et divers	1 716		
Matériel de transport			
Matériel de bureau, informatique et mobilier	978		
Emballages récupérables et divers			
<b>TOTAL immobilisations corporelles :</b>	<b>19 100</b>		
Frais d'acquisition de titres de participations			
<b>TOTAL GÉNÉRAL</b>	<b>22 538</b>		

# Provisions Inscrites au Bilan

CERFC LLERENA SA

Période du 01/01/17 au 31/12/17

Tenue de compte €

RUBRIQUES	Montant début exercice	Augmentations dotations	Diminutions reprises	Montant fin exercice
Prov. pour reconstitution des gisements Provisions pour investissement Provisions pour hausse des prix Amortissements dérogatoires Dont majorations exceptionnelles de 30% Provisions pour prêts d'installation Autres provisions réglementées	44 846	2 821	4 516	43 150
<b>PROVISIONS RÉGLEMENTÉES</b>	<b>44 846</b>	<b>2 821</b>	<b>4 516</b>	<b>43 150</b>

Provisions pour litiges Prov. pour garant. données aux clients Prov. pour pertes sur marchés à terme Provisions pour amendes et pénalités Provisions pour pertes de change Prov. pour pensions et obligat. simil. Provisions pour impôts Prov. pour renouvellement des immo. Provisions pour gros entretien et grandes révisions Provisions pour charges sociales et fiscales sur congés à payer Autres prov. pour risques et charges	20 125	4 500	2 125	22 500
<b>PROV. POUR RISQUES ET CHARGES</b>	<b>20 125</b>	<b>4 500</b>	<b>2 125</b>	<b>22 500</b>

Prov. sur immobilisations incorporelles Prov. sur immobilisations corporelles Prov. sur immo. titres mis en équival. Prov. sur immo. titres de participation Prov. sur autres immo. financières Provisions sur stocks et en cours Provisions sur comptes clients Autres provisions pour dépréciation	15 840	3 401	7 111	12 130
<b>PROVISIONS POUR DÉPRÉCIATION</b>	<b>15 840</b>	<b>3 401</b>	<b>7 111</b>	<b>12 130</b>

<b>TOTAL GÉNÉRAL</b>	<b>80 811</b>	<b>10 722</b>	<b>13 752</b>	<b>77 780</b>
----------------------	---------------	---------------	---------------	---------------



# État des Échéances des Créances et Dettes

CERFC LLERENA SA

Période du 01/01/17 au 31/12/17

Tenue de compte €

ÉTAT DES CRÉANCES	Montant brut	A 1 an au plus	A plus d'1 an
<b>DE L'ACTIF IMMOBILISÉ</b>			
Créances rattachées à des participations	4 573		4 573
Prêts	65 780		65 780
Autres immobilisations financières	7 878		7 878
<b>TOTAL de l'actif immobilisé :</b>	<b>78 231</b>		<b>78 231</b>
<b>DE L'ACTIF CIRCULANT</b>			
Clients douteux ou litigieux	16 417		16 417
Autres créances clients	2 814 699	2 814 699	
Créance représent. de titres prêtés ou remis en garantie			
Personnel et comptes rattachés	1 705	1 705	
Sécurité sociale et autres organismes sociaux	59 091	59 091	
État - Impôts sur les bénéfices	112 821	112 821	
État - Taxe sur la valeur ajoutée	7 266	7 266	
État - Autres impôts, taxes et versements assimilés	8 262	8 262	
État - Divers	906	906	
Groupe et associés	5 140 919	5 140 919	
Débiteurs divers	13 670	13 670	
<b>TOTAL de l'actif circulant :</b>	<b>8 175 757</b>	<b>8 159 340</b>	<b>16 417</b>
<b>CHARGES CONSTATÉES D'AVANCE</b>	<b>10 782</b>	<b>10 782</b>	

<b>TOTAL GÉNÉRAL</b>	<b>8 264 770</b>	<b>8 170 122</b>	<b>94 649</b>
----------------------	------------------	------------------	---------------

ÉTAT DES DETTES	Montant brut	A 1 an au plus	A plus d'1 an et 5 ans au plus	A plus de 5 ans
Emprunts obligataires convertibles				
Autres emprunts obligataires				
Auprès des établissements de crédit :				
- à 1 an maximum à l'origine	106 233	21 277	78 017	6 940
- à plus d' 1 an à l'origine				
Emprunts et dettes financières divers				
Fournisseurs et comptes rattachés	4 957 418	4 957 418		
Personnel et comptes rattachés	147 557	147 557		
Sécurité sociale et autres organismes	226 052	226 052		
Impôts sur les bénéfices				
Taxe sur la valeur ajoutée	88 888	88 888		
Obligations cautionnées				
Autres impôts, taxes et assimilés	18 892	18 892		
Dettes sur immo. et comptes rattachés				
Groupe et associés	23 275	23 275		
Autres dettes	322 081	322 081		
Dette représentat. de titres empruntés				
Produits constatés d'avance				

<b>TOTAL GÉNÉRAL</b>	<b>5 890 396</b>	<b>5 805 440</b>	<b>73 317</b>	<b>5 940</b>
----------------------	------------------	------------------	---------------	--------------

# Composition du Capital Social

CERFC LLERENA SA

Période du 01/01/17 au 31/12/17

Tenue de compte €

CATEGORIES DE TITRES	Nombre	Valeur nominale
1 - Actions ou parts sociales composant le capital soc. au début de l'exercice	1055	150
2 - Actions ou parts sociales émises pendant l'exercice		
3 - Actions ou parts sociales remboursées pendant l'exercice		
4 - Actions ou parts sociales composant le capital social en fin d'exercice	1055	150



# Produits à Recevoir

CERFC LLERENA SA

Période du 01/01/17 au 31/12/17

Tenue de compte €

<b>MONTANT DES PRODUITS À RECEVOIR INCLUS DANS LES POSTES SUIVANTS DU BILAN</b>	<b>Montant</b>
<b>Immobilisations financières</b>	
Créances rattachées à des participations	
Autres immobilisations financières	
<b>Créances</b>	
Créances clients et comptes rattachés	1 468 597
Personnel	
Organismes sociaux	28 388
État	9 168
Divers, produits à recevoir	12 730
Autres créances	
<b>Valeurs Mobilières de Placement</b>	
<b>Disponibilités</b>	
<b>TOTAL</b>	<b>1 518 884</b>



# Charges à Payer

CERFC LLERENA SA

Période du 01/01/17 au 31/12/17

Tenue de compte €

MONTANT DES CHARGES À PAYER INCLUS DANS LES POSTES SUIVANTS DU BILAN	Montant
Emprunts obligataires convertibles	
Autres emprunts obligataires	
Emprunts et dettes auprès des établissements de crédit	70
Emprunts et dettes financières divers	
Dettes fournisseurs et comptes rattachés	32 787
Dettes fiscales et sociales	274 771
Dettes sur immobilisations et comptes rattachés	
Disponibilités, charges à payer	2 168
Autres dettes	630
<b>TOTAL</b>	<b>310 426</b>



# Charges et Produits Constatés d'Avance

CERFC LLERENA SA

Période du 01/01/17 au 31/12/17

Tenue de compte €

RUBRIQUES	Charges	Produits
Charges ou produits d'exploitation	10 782	
Charges ou produits financiers		
Charges ou produits exceptionnels		
<b>TOTAL</b>	<b>10 782</b>	



# Ventilation du Chiffre d'Affaires Net

CERFC LLERENA SA

Période du 01/01/17 au 31/12/17

Tenue de compte €

RÉPARTITION PAR SECTEUR D'ACTIVITÉ	Montant
PRESTATIONS DE FORMATIONS PROFESSIONNELLES	6 520 132
AUTRES PRODUITS	494

<b>TOTAL</b>	<b>6 520 625</b>
--------------	------------------

RÉPARTITION PAR MARCHÉ GÉOGRAPHIQUE	Montant
FRANCE	6 520 625

<b>TOTAL</b>	<b>6 520 625</b>
--------------	------------------



# Effectif Moyen

CERFC LLERENA SA

Période du 01/01/17 au 31/12/17

Tenue de compte €

EFFECTIFS	Personnel salarié	Personnel mis à disposition de l'entreprise
Cadres	3,78	
Agents de maîtrise et techniciens	0,59	
Employés	48,84	
Ouvriers		
<b>TOTAL</b>	<b>53,21</b>	



# Détail des Produits Financiers et Charges Financières

CERFC LLERENA SA

Période du 01/01/17 au 31/12/17

Tenue de compte €

PRODUITS FINANCIERS	Montant	Imputé au compte
REVENUS TITRES DE PARTICIPATION NICOLE LLERENA	28 000	76110000
AUTRES PRODUITS FINANCIERS	1 654	76800000

<b>TOTAL</b>	<b>29 654</b>	
--------------	---------------	--

CHARGES FINANCIERES	Montant	Imputé au compte
INTERET SUR EMPRUNT	1 008	66116701
INTERETS BANCAIRES	3	66160000

<b>TOTAL</b>	<b>1 012</b>	
--------------	--------------	--



# Ventilation de l'Impôt sur les Bénéfices

CERFC LLERENA SA

Période du 01/01/17 au 31/12/17

Tenue de compte €

RÉPARTITION	Résultats avant impôts	Impôts
Résultat courant	285 711	35 717
Résultat exceptionnel (hors participation)	(1 786)	(223)
Résultat comptable (hors participation)	283 925	35 494



# Crédit-Bail

CERFC LLERENA SA

Période du 01/01/17 au 31/12/17

Tenue de compte €

RUBRIQUES	Terrains	Constructions	Installations matériel outillage	Autres	Total
Valeur d'origine  Amortissements : - cumuls exercices antérieurs - dotations de l'exercice  <b>TOTAL</b>					
REDEVANCES PAYÉES : - cumuls exercices antérieurs - dotations de l'exercice  <b>TOTAL</b>					
REDEV. RESTANT À PAYER : - à un an au plus - à plus d'un an et cinq ans au plus - à plus de cinq ans  <b>TOTAL</b>					
VALEUR RÉSIDUELLE - à un an au plus - à plus d'un an et cinq ans au plus - à plus de cinq ans  <b>TOTAL</b>					
Mont. pris en charge dans l'exercice					
Rappel : Redevance de crédit bail					



# Engagements Financiers

CERFC LLERENA SA

Période du 01/01/17 au 31/12/17

Tenue de compte €

ENGAGEMENTS DONNÉS	Montant
Effets escomptés non échus	
Avals et cautions	
Engagements en matière de pensions, retraites et indemnités	
Autres engagements donnés :	170 108
EMPRUNTS LLERENA LORRAINE	9 509
EMPRUNTS LLERENA ALSACE	160 599
NB : Engagement en matière de pensions et retraites : la société n'a signé aucun accord particulier en matière d'engagements de retraite. Ces derniers se limitent donc à l'indemnité conventionnelle de départ à la retraite.	

<b>TOTAL</b>	<b>170 108</b>
--------------	----------------

ENGAGEMENTS RECUS	Montant
Avals et cautions et garanties	
Autres engagements reçus :	

<b>TOTAL</b>	
--------------	--

# Identité des Sociétés Mères Consolidant les Comptes de la Société

CERFC LLERENA SA

Période du 01/01/17 au 31/12/17

Tenue de compte €

DÉNOMINATION SOCIALE	Forme	Au capital de	Ayant son siège social à
CERFC LLERENA SA	SA	158 250	20 RUE DES CHAMPS 67201 ECKBOLSHEIM



# Liste des Filiales et Participations

CERFC LLERENA SA

Période du 01/01/17 au 31/12/17

Tenue de compte €

FILIALES ET PARTICIPATIONS	Capitaux propres	Quote-part du capital détenue en pourcentage	Résultat du dernier exercice clos
<b>A. RENSEIGNEMENTS DÉTAILLÉS CONCERNANT LES FILIALES ET PARTICIPATIONS</b>			
1. filiales (Plus de 50% du capital détenu)			
LLERENA ALSA	293 338	98,28	(208 763)
LLERENA LORR	8 971	99	1 525
LLERENA BOUR	(1 209)	99	(38 414)
2. participations (10 à 50% du capital détenu)			
NICOLE LLERE	248 577	50	36 619
<b>B. RENSEIGNEMENTS GLOBAUX CONCERNANT LES AUTRES FILIALES ET PARTICIPATIONS</b>			
1. filiales non reprises en A:			
- françaises			
- étrangères			
2. participations non reprises en A:			
- françaises			
- étrangères			



# Détail des Produits Exceptionnels et Charges Exceptionnelles

CERFC LLERENA SA

Période du 01/01/17 au 31/12/17

Tenue de compte €

<b>PRODUITS EXCEPTIONNELS</b>	<b>Montant</b>	<b>Imputé au compte</b>
REPRISES SUR AMORTISS. DEROGATOIRES	4 516	78725000
REPRISES PROV. POUR RISQUES ET CHARGES EXCEPTIONNELS	2 125	78750000

<b>TOTAL</b>	<b>6 641</b>	
--------------	--------------	--

<b>CHARGES EXCEPTIONNELLES</b>	<b>Montant</b>	<b>Imputé au compte</b>
CHARGES EXCEPTIONNELLES SUR OPERATIONS EN CAPITAL	1 106	67880000
DOTATIONS POUR AMORTISSEMENTS DEROGATOIRES	2 821	68725000
DOTATIONS AUX PROVISIONS POUR RISQUES ET CH. EXCEPTIONNELLES	4 500	68750000

<b>TOTAL</b>	<b>8 427</b>	
--------------	--------------	--



# Résultats et autres éléments significatifs des 5 derniers exercices

CERFC LLERENA SA

Période du 01/01/17 au 31/12/17

Tenue de compte €

NATURES DES INDICATIONS	EXERCICES				
	31/12/2017	31/12/2016	31/12/2015	31/12/2014	31/12/2013
<b>Capital social en fin d'exercice</b>					
Capital social	158 250	158 250	158 250	158 250	158 250
Nombre des actions :					
-ordinaires existantes	1055	1055	1055	1055	1055
-à dividende prioritaire existantes (sans droit de vote)					
Nombre maximal d'actions futures à créer :					
-par conversion d'obligations					
-par exercice de droits de souscription					
<b>Opérations et résultats de l'exercice</b>					
Chiffres d'affaires hors taxes	6 520 625	7 146 857	4 742 493	4 331 596	3 918 286
Résultat avant impôts, participation des salariés et dotations aux amortissements et provisions	303 432	392 101	368 828	158 996	55 809
Impôts sur les bénéfices	19 800	23 664		(6 000)	
Participation des salariés due au titre de l'exercice		43 781			
Résultat après impôts, participation des salariés, et dotations aux amortissements et provisions	264 125	494 062	149 369	219 389	13 896
Résultat distribué		230 000			
<b>Résultat par action</b>					
Résultat après impôts, participation des salariés, mais avant dotations aux amortissements et provisions	269	308	350	156	53
Résultat après impôts, participation des salariés, et dotations aux amortissements et provisions	250	468	142	208	13
Dividende attribué à chaque action		218			
<b>Effectif</b>					
Effectif moyen des salariés employés durant l'exercice	53,21	49,79	48	50	54
Montant de la masse salariale de l'exercice	1 591 996	1 597 027	1 376 995	1 422 452	1 545 839
Montant des sommes versées au titre des avantages sociaux (Sécurité sociale, oeuvres sociales...)	826 153	850 590	723 532	762 654	810 738



# Fonds Commercial

CERFC LLERENA SA

Période du 01/01/17 au 31/12/17

Tenue de compte €

NATURE	Montant des éléments				Montant des dépréciations
	Achetés	Réévalués	Reçus en apport	Globaux	
FONDS DE COMMERCE ENNERY	17 609			17 609	
<b>TOTAL</b>	<b>17 609</b>			<b>17 609</b>	
RAPPEL : Fonds commercial				17 609	

