

RCS : TOULON
Code greffe : 8305

Documents comptables

REGISTRE DU COMMERCE ET DES SOCIETES

Le greffier du tribunal de commerce de TOULON atteste l'exactitude des informations transmises ci-après

Nature du document : Documents comptables (B-S)

Numéro de gestion : 1971 B 00180
Numéro SIREN : 719 501 801
Nom ou dénomination : TRANSPORTS MARITIMES ET TERRESTRES DU LITTORAL VAROIS
TLV

Ce dépôt a été enregistré le 08/07/2019 sous le numéro de dépôt B2019/005976

DEPOT DES COMPTES ANNUELS

n° de dépôt : **B2019/005976**
n° de gestion : **1971B00180**
n° SIREN : **719 501 801 RCS Toulon**

Le greffier du Tribunal de Commerce de Toulon certifie avoir procédé le 08/07/2019 à un dépôt annexé au dossier du registre du commerce et des sociétés de la société :

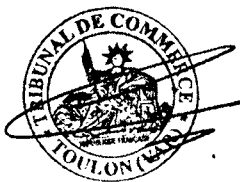
TRANSPORTS MARITIMES ET TERRESTRES DU LITTORAL VAROIS TLV - Société en nom collectif
397 chemin de L'estagnol 83260 la Crau -FRANCE-

date de clôture : 31/12/2018

Ce dépôt comprend les documents comptables prévus par la législation en vigueur.

Concernant les évènements RCS suivants :

Dépôt des comptes annuels



666896

Société TRANSP MARITIME ET TERRESTRE DU LITT VAR

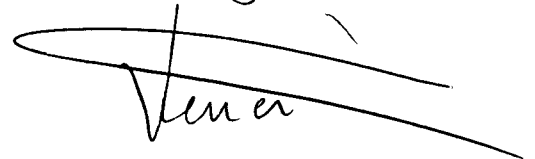
397 CHEMIN DE L'ESTAGNOL

83260 LA CRAU

5976

COMPTES ANNUELS

Certifiée Conforme



Jean-René GASTINEAU

2 Place Louis Blanc
83000 TOULON
Tél : 04.94.46.96.10

BILAN ACTIF

ACTIF		Exercice N 31/12/2018 12			Exercice N-1 31/12/2017 12		Ecart N / N-1	
		Brut	Amortissements et dépréciations (à déduire)	Net	Net	Euros	%	
	Capital souscrit non appelé (I)							
ACTIF IMMOBILISÉ	Immobilisations incorporelles							
	Frais d'établissement							
	Frais de développement							
	Concessions, brevets et droits similaires	96 977	84 290	12 686	27 516	14 829	53.8%	
	Fonds commercial (1)							
	Autres immobilisations incorporelles							
	Avances et acomptes							
	Immobilisations corporelles							
	Terrains							
	Constructions							
	Installations techniques, matériel et outillage	5 623 304	687 195	4 936 109	2 678 756	2 257 353	84.2%	
	Autres immobilisations corporelles	217 529	110 326	107 203	134 556	27 353	20.3%	
	Immobilisations en cours				2 028 664	2 028 664	100.0%	
	Avances et acomptes							
	Immobilisations financières (2)							
Participations mises en équivalence								
Autres participations								
Créances rattachées à des participations								
Autres titres immobilisés								
Prêts								
Autres immobilisations financières	1 960		1 960	1 960				
Total II	5 939 769	881 812	5 057 957	4 871 451	186 506	3.8%		
ACTIF CIRCULANT	Stocks et en cours							
	Matières premières, approvisionnements							
	En-cours de production de biens							
	En-cours de production de services							
	Produits intermédiaires et finis							
	Marchandises							
	Avances et acomptes versés sur commandes							
	Créances (3)							
	Clients et comptes rattachés	474 691	60 477	414 214	497 675	83 461	16.7%	
	Autres créances	1 062 758		1 062 758	1 474 319	411 560	27.9%	
	Capital souscrit - appelé, non versé							
Valeurs mobilières de placement	3 940		3 940	3 940				
Disponibilités	290 566		290 566	1 488 743	1 198 177	80.4%		
Charges constatées d'avance (3)	20 436		20 436	17 620	2 816	15.9%		
Total III	1 852 392	60 477	1 791 915	3 482 297	1 690 381	48.5%		
Comptes de Régularisation	Frais d'émission d'emprunt à étaler (IV)							
	Primes de remboursement des obligations (V)							
	Ecarts de conversion actif (VI)							
TOTAL GÉNÉRAL (I+II+III+IV+V+VI)		7 792 161	942 289	6 849 872	8 353 747	1 503 875	18.0%	

(1) Dont droit au bail

(2) Dont à moins d'un an

(3) Dont à plus d'un an

BILAN PASSIF

PASSIF		Exercice N		Exercice N-1		Ecart N / N-1	
		31/12/2018	12	31/12/2017	12	Euros	%
CAPITAUX PROPRES	Capital (Dont versé : 15 245) Primes d'émission, de fusion, d'apport Ecart de réévaluation	15 245		15 245			
	Réserves						
	Réserve légale						
	Réserves statutaires ou contractuelles						
	Réserves réglementées						
	Autres réserves	359 019		360 329		1 310	0.36
	Report à nouveau						
Résultat de l'exercice (Bénéfice ou perte)	1 153 672		1 368 690		215 018	15.7	
Subventions d'investissement Provisions réglementées							
Total I	1 527 936		1 744 264		216 328	12.40	
AUTRES FONDS PROPRES	Produit des émissions de titres participatifs Avances conditionnées						
	Total II						
PROVISIONS	Provisions pour risques Provisions pour charges						
	Total III						
DETTES (1)	Dettes financières						
	Emprunts obligataires convertibles						
	Autres emprunts obligataires						
	Emprunts auprès d'établissements de crédit	3 758 016		4 565 024		807 009	17.61
	Concours bancaires courants	7 423		3 728		3 695	99.11
	Emprunts et dettes financières diverses	151 555		1 159 647		1 008 092	86.91
	Avances et acomptes reçus sur commandes en cours	89 099				89 099	
Dettes d'exploitation							
Dettes fournisseurs et comptes rattachés	1 060 620		634 147		426 473	67.21	
Dettes fiscales et sociales	239 732		232 454		7 278	3.11	
Dettes sur immobilisations et comptes rattachés Autres dettes	15 492		14 484		1 008	6.91	
Comptes de Régularisation	Produits constatés d'avance (1)						
	Total IV	5 321 936		6 609 483		1 287 547	19.41
	Ecarts de conversion passif (V)						
TOTAL GÉNÉRAL (I+II+III+IV+V)		6 849 872		8 353 747		1 503 875	18.00

(1) Dettes et produits constatés d'avance à moins d'un an

2 399 773 2 783 290

COMPTE DE RESULTAT

	Exercice N 31/12/2018 12			Exercice N-1 31/12/2017 12		Ecart N / N-1	
	France	Exportation	Total			Euros	%
Produits d'exploitation (1)							
Ventes de marchandises							
Production vendue de biens							
Production vendue de services	10 243 690		10 243 690	10 114 734		128 955	1.2%
Chiffre d'affaires NET	10 243 690		10 243 690	10 114 734		128 955	1.2%
Production stockée							
Production immobilisée							
Subventions d'exploitation			333 662	454 812		121 150	26.6%
Reprises sur dépréciations, provisions (et amortissements), transferts de charges			19 702	70 860		51 157	72.2%
Autres produits			5 544	1 761		3 783	214.7%
Total des Produits d'exploitation (I)			10 602 598	10 642 168		39 570	0.3%
Charges d'exploitation (2)							
Achats de marchandises							
Variation de stock (marchandises)							
Achats de matières premières et autres approvisionnements			628 150	516 454		111 697	21.6%
Variation de stock (matières premières et autres approvisionnements)							
Autres achats et charges externes *			6 044 044	6 051 909		7 865	0.1%
Impôts, taxes et versements assimilés			348 039	355 090		7 051	1.9%
Salaires et traitements			1 595 539	1 556 526		39 013	2.5%
Charges sociales			524 892	510 769		14 123	2.7%
Dotations aux amortissements et dépréciations							
Sur immobilisations : dotations aux amortissements			386 577	239 693		146 884	61.2%
Sur immobilisations : dotations aux dépréciations							
Sur actif circulant : dotations aux dépréciations			26 629	10 006		16 622	166.1%
Dotations aux provisions							
Autres charges			11 115	7 501		3 614	48.1%
Total des Charges d'exploitation (II)			9 564 986	9 247 948		317 038	3.4%
1 - Résultat d'exploitation (I-II)			1 037 612	1 394 219		356 607	25.5%
Quotes-parts de Résultat sur opération faites en commun							
Bénéfice attribué ou perte transférée (III)							
Perte supportée ou bénéfice transféré (IV)							

(1) Dont produits afférents à des exercices antérieurs

(2) Dont charges afférentes à des exercices antérieurs

COMPTE DE RESULTAT

	Exercice N		Exercice N-1		Ecart N / N-1	
	31/12/2018	12	31/12/2017	12	Euros	%
Produits financiers						
Produits financiers de participations (3)	35 080		48 227		13 147	27.2%
Produits des autres valeurs mobilières et créances de l'actif immobilisé (3)						
Autres intérêts et produits assimilés (3)						
Reprises sur dépréciations et provisions, transferts de charges						
Différences positives de change						
Produits nets sur cessions de valeurs mobilières de placement						
Total V	35 080		48 227		13 147	27.2%
Charges financières						
Dotations aux amortissements, dépréciations et provisions						
Intérêts et charges assimilées (4)	80 807		100 678		19 872	19.7%
Différences négatives de change						
Charges nettes sur cessions de valeurs mobilières de placement						
Total VI	80 807		100 678		19 872	19.7%
2. Résultat financier (V-VI)	45 727		52 452		6 725	12.8%
3. Résultat courant avant impôts (I-II+III-IV+V-VI)	991 885		1 341 768		349 883	26.0%
Produits exceptionnels						
Produits exceptionnels sur opérations de gestion	4 205		35 879		31 674	88.2%
Produits exceptionnels sur opérations en capital	175 000				175 000	
Reprises sur dépréciations et provisions, transferts de charges			984		984	100.0%
Total VII	179 205		34 895		144 310	413.5%
Charges exceptionnelles						
Charges exceptionnelles sur opérations de gestion	10 433		7 888		2 545	32.2%
Charges exceptionnelles sur opérations en capital	6 985		85		6 900	NS
Dotations aux amortissements, dépréciations et provisions						
Total VIII	17 418		7 973		9 445	118.4%
4. Résultat exceptionnel (VII-VIII)	161 787		26 922		134 865	500.9%
Participation des salariés aux résultats de l'entreprise (IX)						
Impôts sur les bénéfices (X)						
Total des produits (I+III+V+VII)	10 816 883		10 725 289		91 593	0.8%
Total des charges (II+IV+VI+VIII+IX+X)	9 663 210		9 356 599		306 611	3.2%
5. Bénéfice ou perte (total des produits - total des charges)	1 153 672		1 368 690		215 018	15.7%

* Y compris : Redevance de crédit bail mobilier

: Redevance de crédit bail immobilier

(3) Dont produits concernant les entreprises liées

(4) Dont intérêts concernant les entreprises liées

Mission de présentation - Voir le rapport d'Expert Comptable

35 080

15 828

48 227

26 793

Jean-René GASTINEAU

ANNEXE**SOMMAIRE**

	page
- REGLES ET METHODES COMPTABLES	
Principes et conventions générales	6
Permanence ou changement de méthodes	6
- COMPLEMENT D'INFORMATIONS RELATIF AU BILAN	
Etat des immobilisations	7
Etat des amortissements	7
Etat des provisions	8
Etat des échéances des créances et des dettes	8
Composition du capital social	8
Evaluation des immobilisations corporelles	8
Evaluation des amortissements	9
Evaluation des créances et des dettes	9
Dépréciation des créances	9
Disponibilités en Euros	9
Produits à recevoir	9
Charges à payer	9
Charges et produits constatés d'avance	10

NA = Non Applicable NS = Non significative

ANNEXE

Exercice du 01/01/2018 au 31/12/2018

- REGLES ET METHODES COMPTABLES -

(PCG Art. 831-1/1)

Principes et conventions générales

Les comptes de l'exercice clos ont été élaborés et présentés conformément aux règles comptables dans le respect des principes prévus par les articles 121-1 à 121-5 et suivants du Plan Comptable Général 2016.

La méthode de base retenue pour l'évaluation des éléments inscrits en comptabilité est la méthode des coûts historiques.

Les conventions comptables ont été appliquées en conformité avec les dispositions du code de commerce, du décret comptable du 29/11/83 ainsi que du règlement ANC 2014-03 et des règlements ANC 2015-06 et 2016-07 relatifs à la réécriture du plan comptable général applicable à la clôture de l'exercice.

Permanence des méthodes

Les méthodes d'évaluation retenues pour cet exercice n'ont pas été modifiées par rapport à l'exercice précédent.

- COMPLEMENT D'INFORMATIONS RELATIF AU BILAN -

ANNEXE

Exercice du 01/01/2018 au 31/12/2018

Etat des immobilisations

	Valeur brute début d'exercice	Augmentations	
		Réévaluations	Acquisitions
Autres postes d'immobilisations incorporelles	95 777		1 200
Installations techniques, Matériel et outillage industriel	3 387 610		2 606 034
Installations générales agencements aménagements divers	133 826		
Matériel de transport	167		
Matériel de bureau et informatique, Mobilier	82 037		1 499
TOTAL	3 603 641		2 607 533
TOTAL GENERAL	3 699 417		2 608 733

	Diminutions		Valeur brute en fin d'exercice	Réévaluation Valeur d'origine fin exercice
	Poste à Poste	Cessions		
Autres immobilisations incorporelles			96 977	96 977
Installations techniques, Matériel et outillage industriel		370 341	5 623 304	5 623 304
Installations générales agencements aménagements divers			133 826	133 826
Matériel de transport			167	167
Matériel de bureau et informatique, Mobilier			83 536	83 536
TOTAL		370 341	5 840 833	5 840 833
Prêts, autres immobilisations financières				1 960
TOTAL				1 960
TOTAL GENERAL		370 341	5 937 809	5 939 769

Etat des amortissements

Situations et mouvements de l'exercice	Montant début d'exercice	Dotations de l'exercice	Diminutions Reprises	Montant fin d'exercice
Autres immobilisations incorporelles	68 261	16 029		84 290
Installations techniques, Matériel et outillage industriel	708 855	341 696	363 356	687 195
Installations générales agencements aménagements divers	32 997	17 314		50 311
Matériel de transport	167			167
Matériel de bureau et informatique, Mobilier	48 311	11 537		59 849
TOTAL	790 329	370 548	363 356	797 522
TOTAL GENERAL	858 590	386 577	363 356	881 812

Ventilation des dotations de l'exercice	Amortissements linéaires	Amortissements dégressifs	Amortissements exceptionnels	Amortissements dérogatoires	
				Dotations	Reprises
Autres immob.incorporelles	16 029				
Instal.techniques matériel outillage indus.	341 122	574			
Instal.générales agenc.aménag.divers	17 314				
Matériel de bureau informatique mobilier	10 672	865			
TOTAL	369 109	1 439			
TOTAL GENERAL	385 138	1 439			

ANNEXE

Exercice du 01/01/2018 au 31/12/2018

Etat des provisions

Provisions pour dépréciation	Montant début d'exercice	Augmentations Dotations	Diminutions Montants utilisés	Diminutions Montants non utilisés	Montant fin d'exercice
Sur comptes clients	33 848	26 629			60 477
TOTAL	33 848	26 629			60 477
TOTAL GENERAL	33 848	26 629			60 477
Dont dotations et reprises d'exploitation		26 629			

Provisions clients douteux : 26629 €

Etat des échéances des créances et des dettes

Etat des créances	Montant brut	A 1 an au plus	A plus d'1 an
Autres immobilisations financières	1 960	1 960	
Clients douteux ou litigieux	3 258	3 258	
Autres créances clients	471 433	471 433	
Personnel et comptes rattachés	5 400	5 400	
Taxe sur la valeur ajoutée	386 519	386 519	
Divers état et autres collectivités publiques	4 402	4 402	
Groupe et associés	653 512	653 512	
Débiteurs divers	12 925	12 925	
Charges constatées d'avance	20 436	20 436	
TOTAL	1 559 845	1 559 845	

Etat des dettes	Montant brut	A 1 an au plus	De 1 à 5 ans	A plus de 5 ans
Emprunts et dettes ets crédit à 1 an maximum à l'origine	10 347	10 347		
Emprunts et dettes ets crédit à plus de 1 an à l'origine	3 755 091	832 928	2 922 163	
Fournisseurs et comptes rattachés	1 060 620	1 060 620		
Personnel et comptes rattachés	50 590	50 590		
Sécurité sociale et autres organismes sociaux	142 750	142 750		
Taxe sur la valeur ajoutée	1 667	1 667		
Autres impôts taxes et assimilés	44 725	44 725		
Groupe et associés	151 555	151 555		
Autres dettes	15 492	15 492		
TOTAL	5 232 837	2 310 674	2 922 163	
Emprunts remboursés en cours d'exercice	832 412			

Composition du capital social

(PCG Art. 831-3 et 832-13)

Différentes catégories de titres	Valeurs nominales en euros	Nombre de titres			
		Au début	Créés	Remboursés	En fin
Parts sociales	152.4490	100			100

Evaluation des immobilisations corporelles

La valeur brute des éléments corporels de l'actif immobilisé correspond à la valeur d'entrée des biens dans le patrimoine compte tenu des frais nécessaires à la mise en état d'utilisation de ces biens, mais à l'exclusion des frais engagés pour leur acquisition.

ANNEXE

Exercice du 01/01/2018 au 31/12/2018

Evaluation des amortissements

Les méthodes et les durées d'amortissement retenues ont été les suivantes :

Catégorie	Mode	Durée
Agencements et aménagements	Linéaire	10 ans
Navires	Linéaire / dégressif	5 à 15 ans
Matériels et outillages	Linéaire	5 ans
Matériel de transport	Linéaire	5 ans
Matériel de bureau	Linéaire / dégressif	5 ans
Mobilier	Linéaire	10 ans

Evaluation des créances et des dettes

Les créances et dettes ont été évaluées pour leur valeur nominale.

Dépréciation des créances

(PCG Art.831-2/3)

Les créances ont, le cas échéant, été dépréciées par voie de provision pour tenir compte des difficultés de recouvrement auxquelles elles étaient susceptibles de donner lieu.

Disponibilités en Euros

Les liquidités disponibles en caisse ou en banque ont été évaluées pour leur valeur nominale.

Produits à recevoir

Montant des produits à recevoir inclus dans les postes suivants du bilan	Montant
Autres créances	4 402
Total	4 402

Charges à payer

Montant des charges à payer incluses dans les postes suivants du bilan	Montant
Emprunts et dettes auprès des établissements de crédit	4 464
Dettes fournisseurs et comptes rattachés	693 201
Dettes fiscales et sociales	114 181
Total	811 846

ANNEXE

Exercice du 01/01/2018 au 31/12/2018

Charges et produits constatés d'avance

Charges constatées d'avance	Montant
Charges d'exploitation	20 436
Total	20 436

TLV SNC
397 Chemin de l'Estagnol
83260 LA CRAU

**RAPPORT DU COMMISSAIRE AUX COMPTES
SUR LES COMPTES ANNUELS**

Exercice clos au 31 décembre 2018

TLV SNC
397 Chemin de l'Estagnol
83260 LA CRAU

RAPPORT DU COMMISSAIRE AUX COMPTES SUR LES COMPTES ANNUELS

Exercice clos au 31 décembre 2018

Aux Associés,

Opinion

En exécution de la mission qui nous a été confiée par l'Assemblée Générale, nous avons effectué l'audit des comptes annuels de la SNC TLV relatifs à l'exercice clos le 31/12/2018, tels qu'ils sont joints au présent rapport.

Nous certifions que les comptes annuels sont, au regard des règles et principes comptables français, réguliers et sincères et donnent une image fidèle du résultat des opérations de l'exercice écoulé ainsi que de la situation financière et du patrimoine de la SNC TLV à la fin de cet exercice.

Fondement de l'opinion

Référentiel d'audit

Nous avons effectué notre audit selon les normes d'exercice professionnel applicables en France. Nous estimons que les éléments que nous avons collectés sont suffisants et appropriés pour fonder notre opinion.

Les responsabilités qui nous incombent en vertu de ces normes sont indiquées dans la partie « Responsabilités du commissaire aux comptes relatives à l'audit des comptes annuels » du présent rapport.

Indépendance

Nous avons réalisé notre mission d'audit dans le respect des règles d'indépendance qui nous sont applicables, sur la période du 01/01/2018 à la date d'émission de notre rapport, et notamment, nous n'avons pas fourni de services interdits par le code de déontologie de la profession de commissaire aux comptes.

Justification des appréciations

En application des dispositions des articles L. 823-9 et R.823-7 du code de commerce relatives à la justification de nos appréciations, nous vous informons que les appréciations les plus importantes auxquelles nous avons procédé, selon notre jugement professionnel, ont porté sur le caractère approprié des principes comptables appliqués.

Les appréciations ainsi portées s'inscrivent dans le contexte de l'audit des comptes annuels pris dans leur ensemble et de la formation de notre opinion exprimée ci-avant. Nous n'exprimons pas d'opinion sur des éléments de ces comptes annuels pris isolément.

Vérification du rapport de gestion et des autres documents adressés aux associés

Nous avons également procédé, conformément aux normes d'exercice professionnel applicables en France, aux vérifications spécifiques prévues par la loi.

Nous n'avons pas d'observation à formuler sur la sincérité et la concordance avec les comptes annuels des informations données dans le rapport de gestion et dans les autres documents adressés aux associés sur la situation financière et les comptes annuels.

Concernant les informations fournies en application des dispositions de l'article L. 225-102-1 du code de commerce sur les rémunérations et avantages versés aux mandataires sociaux ainsi que sur les engagements consentis en leur faveur, nous avons vérifié leur concordance avec les comptes ou avec les données ayant servi à l'établissement de ces comptes et, le cas échéant, avec les éléments recueillis par votre société auprès des sociétés contrôlant votre société ou contrôlées par elle. Sur la base de ces travaux, nous attestons l'exactitude et la sincérité de ces informations.

En application de la loi, nous nous sommes assuré que les diverses informations relatives aux prises de participation et de contrôle et à l'identité des détenteurs du capital ou des droits de vote vous ont été communiquées dans le rapport de gestion.

Responsabilités de la direction et des personnes constituant le gouvernement d'entreprise relatives aux comptes annuels

Il appartient à la direction d'établir des comptes annuels présentant une image fidèle conformément aux règles et principes comptables français ainsi que de mettre en place le contrôle interne qu'elle estime nécessaire à l'établissement de comptes annuels ne comportant pas d'anomalies significatives, que celles-ci proviennent de fraudes ou résultent d'erreurs.

Lors de l'établissement des comptes annuels, il incombe à la direction d'évaluer la capacité de la SNC TLV à poursuivre son exploitation, de présenter dans ces comptes, le cas échéant, les informations nécessaires relatives à la continuité d'exploitation et d'appliquer la convention comptable de continuité d'exploitation, sauf s'il est prévu de liquider la société ou de cesser son activité.

Les comptes annuels ont été arrêtés par la Gérante.

Responsabilités du commissaire aux comptes relatives à l'audit des comptes annuels

Il nous appartient d'établir un rapport sur les comptes annuels. Notre objectif est d'obtenir l'assurance raisonnable que les comptes annuels pris dans leur ensemble ne comportent pas d'anomalies significatives. L'assurance raisonnable correspond à un niveau élevé d'assurance, sans toutefois garantir qu'un audit réalisé conformément aux normes d'exercice professionnel permet de systématiquement détecter toute anomalie significative. Les anomalies peuvent provenir de fraudes ou résulter d'erreurs et sont considérées comme significatives lorsque l'on peut raisonnablement s'attendre à ce qu'elles puissent, prises individuellement ou en cumulé, influencer les décisions économiques que les utilisateurs des comptes prennent en se fondant sur ceux-ci.

Comme précisé par l'article L.823-10-1 du code de commerce, notre mission de certification des comptes ne consiste pas à garantir la viabilité ou la qualité de la gestion de votre société.

Dans le cadre d'un audit réalisé conformément aux normes d'exercice professionnel applicables en France, le commissaire aux comptes exerce son jugement professionnel tout au long de cet audit.
En outre :

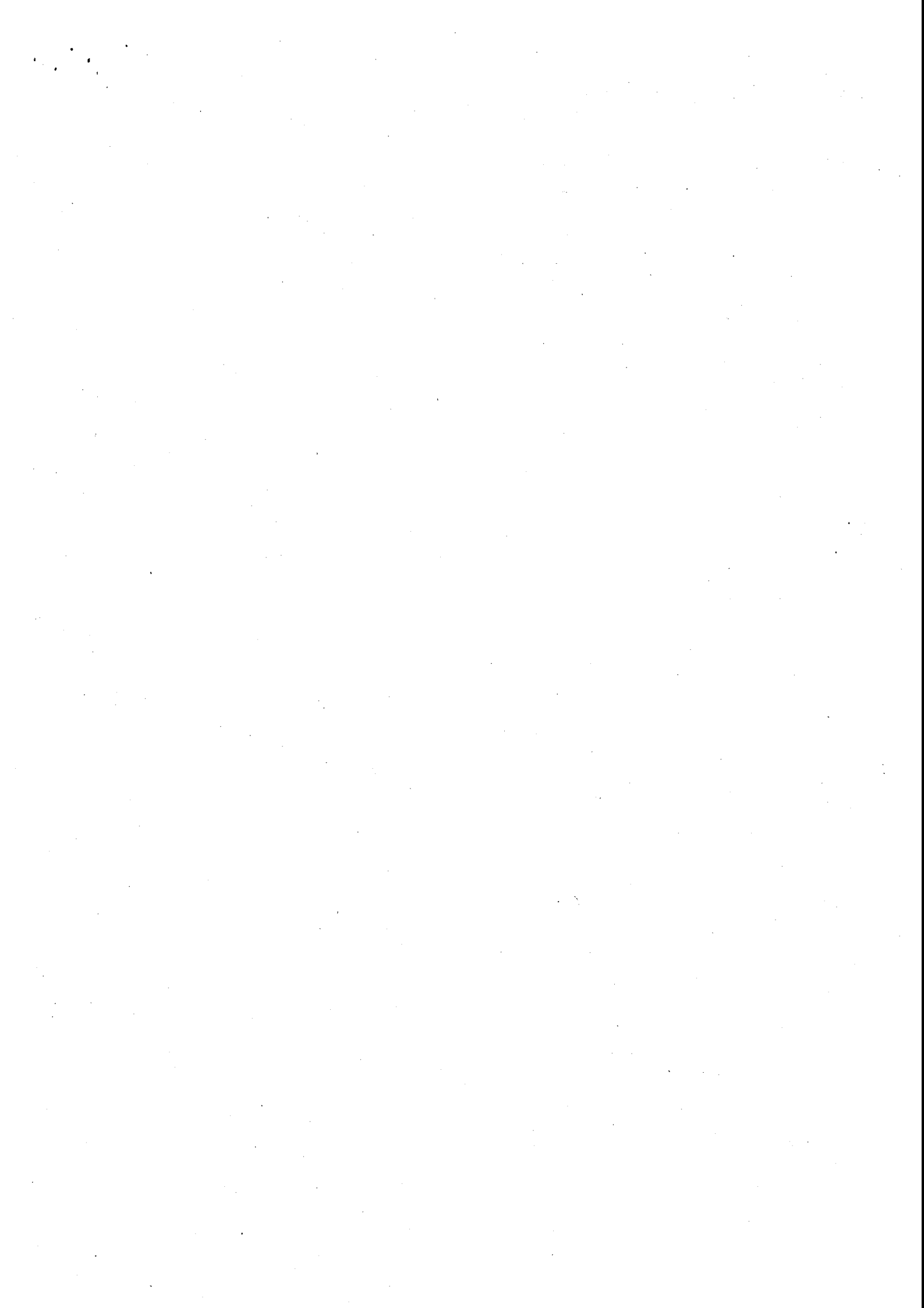
- il identifie et évalue les risques que les comptes annuels comportent des anomalies significatives, que celles-ci proviennent de fraudes ou résultent d'erreurs, définit et met en œuvre des procédures d'audit face à ces risques, et recueille des éléments qu'il estime suffisants et appropriés pour fonder son opinion. Le risque de non-détection d'une anomalie significative provenant d'une fraude est plus élevé que celui d'une anomalie significative résultant d'une erreur, car la fraude peut impliquer la collusion, la falsification, les omissions volontaires, les fausses déclarations ou le contournement du contrôle interne ;
- il prend connaissance du contrôle interne pertinent pour l'audit afin de définir des procédures d'audit appropriées en la circonstance, et non dans le but d'exprimer une opinion sur l'efficacité du contrôle interne ;
- il apprécie le caractère approprié des méthodes comptables retenues et le caractère raisonnable des estimations comptables faites par la direction, ainsi que les informations les concernant fournies dans les comptes annuels ;
- il apprécie le caractère approprié de l'application par la direction de la convention comptable de continuité d'exploitation et, selon les éléments collectés, l'existence ou non d'une incertitude significative liée à des événements ou à des circonstances susceptibles de mettre en cause la capacité de la société à poursuivre son exploitation. Cette appréciation s'appuie sur les éléments collectés jusqu'à la date de son rapport, étant toutefois rappelé que des circonstances ou événements ultérieurs pourraient mettre en cause la continuité d'exploitation. S'il conclut à l'existence d'une incertitude significative, il attire l'attention des lecteurs de son rapport sur les informations fournies dans les comptes annuels au sujet de cette incertitude ou, si ces informations ne sont pas fournies ou ne sont pas pertinentes, il formule une certification avec réserve ou un refus de certifier ;

- il apprécie la présentation d'ensemble des comptes annuels et évalue si les comptes annuels reflètent les opérations et événements sous-jacents de manière à en donner une image fidèle.

Fait à Toulon, le 4 juin 2019

Aurélien GUEURY
Commissaire aux Comptes Associé
Co-Gérant SARL FRANCE AUDIT EXPERTISE

Annexés au présent rapport :
Comptes annuels de l'exercice



Société TRANSP MARITIME ET TERRESTRE DU LITT VAR

397 CHEMIN DE L'ESTAGNOL

83260 LA CRAU

COMPTES ANNUELS

SATL F.A.E
Villa La Baume
64 Chemin de La Baume
83200 TOULON
Tél. 04 94 18 54 00 - Fax. 04 94 09 39 78

Jean-René GASTINEAU

2 Place Louis Blanc
83000 TOULON
Tél : 04.94.46.96.10

BILAN ACTIF

ACTIF		Exercice N 31/12/2018 12			Exercice N-1 31/12/2017 12		Ecart N / N-1	
		Brut	Amortissements et dépréciations (à déduire)	Net	Net	Euros	%	
	Capital souscrit non appelé (I)							
ACTIF IMMOBILISÉ	Immobilisations incorporelles							
	Frais d'établissement							
	Frais de développement							
	Concessions, brevets et droits similaires	96 977	84 290	12 686	27 516	14 829	53.89	
	Fonds commercial (1)							
	Autres immobilisations incorporelles							
	Avances et acomptes							
	Immobilisations corporelles							
	Terrains							
	Constructions							
	Installations techniques, matériel et outillage	5 623 304	687 195	4 936 109	2 678 756	2 257 353	84.27	
	Autres immobilisations corporelles	217 529	110 326	107 203	134 556	27 353	20.33	
	Immobilisations en cours				2 028 664	2 028 664	100.00	
Avances et acomptes								
Immobilisations financières (2)								
Participations mises en équivalence								
Autres participations								
Créances rattachées à des participations								
Autres titres immobilisés								
Prêts								
Autres immobilisations financières	1 960		1 960	1 960				
Total II	5 939 769	881 812	5 057 957	4 871 451	186 506	3.83		
ACTIF CIRCULANT	Stocks et en cours							
	Matières premières, approvisionnements							
	En-cours de production de biens							
	En-cours de production de services							
	Produits intermédiaires et finis							
	Marchandises							
	Avances et acomptes versés sur commandes							
	Créances (3)							
	Clients et comptes rattachés	474 691	60 477	414 214	497 675	83 461	16.77	
	Autres créances	1 062 758		1 062 758	1 474 319	411 560	27.92	
Capital souscrit - appelé, non versé								
Valeurs mobilières de placement	3 940		3 940	3 940				
Disponibilités	290 566		290 566	1 488 743	1 198 177	80.48		
Charges constatées d'avance (3)	20 436		20 436	17 620	2 816	15.98		
Total III	1 852 392	60 477	1 791 915	3 482 297	1 690 381	48.54		
Comptes de Régularisation	Frais d'émission d'emprunt à étaler (IV)							
	Primes de remboursement des obligations (V)							
	Ecart de conversion actif (VI)							
TOTAL GÉNÉRAL (I+II+III+IV+V+VI)	7 792 161	942 289	6 849 872	8 353 747	1 503 875	18.00		

SARL F.A.E
Villa La Baume
64 Chemin de La Baume
83200 TOULON
Tél. 04 94 18 54 00 - Fax. 04 94 09 39 78

(1) Dont droit au bail
(2) Dont à moins d'un an
(3) Dont à plus d'un an

BILAN PASSIF

PASSIF		Exercice N	Exercice N-1	Ecart N / N-1			
		31/12/2018	12	31/12/2017	12	Euros	%
CAPITAUX PROPRES	Capital (Dont versé : 15 245)	15 245	15 245				
	Primes d'émission, de fusion, d'apport						
	Ecarts de réévaluation						
	Réserves						
	Réserve légale						
	Réserves statutaires ou contractuelles						
	Réserves réglementées						
	Autres réserves	359 019	360 329	1 310	0.36		
	Report à nouveau						
	Résultat de l'exercice (Bénéfice ou perte)	1 153 672	1 368 690	215 018	15.71		
Subventions d'investissement							
Provisions réglementées							
Total I	1 527 936	1 744 264	216 328	12.40			
AUTRES FONDS PROPRES	Produit des émissions de titres participatifs						
	Avances conditionnées						
Total II							
PROVISIONS	Provisions pour risques						
	Provisions pour charges						
	Total III						
DETTES (I)	Dettes financières						
	Emprunts obligataires convertibles						
	Autres emprunts obligataires						
	Emprunts auprès d'établissements de crédit	3 758 016	4 565 024	807 009	17.68		
	Concours bancaires courants	7 423	3 728	3 695	99.13		
	Emprunts et dettes financières diverses	151 555	1 159 647	1 008 092	86.93		
	Avances et acomptes reçus sur commandes en cours	89 099		89 099			
	Dettes d'exploitation						
	Dettes fournisseurs et comptes rattachés	1 060 620	634 147	426 473	67.25		
	Dettes fiscales et sociales	239 732	232 454	7 278	3.13		
Dettes sur immobilisations et comptes rattachés							
Autres dettes	15 492	14 484	1 008	6.96			
Comptes de Régularisation	Produits constatés d'avance (1)						
	Total IV	5 321 936	6 609 483	1 287 547	19.48		
	Ecarts de conversion passif (V)						
TOTAL GÉNÉRAL (I+II+III+IV+V)		6 849 872	8 353 747	1 503 875	18.00		

(1) Dettes et produits constatés d'avance à moins d'un an

2 399 773 2 783 290

COMPTE DE RESULTAT

	Exercice N 31/12/2018 12			Exercice N-1 31/12/2017 12		Ecart N / N-1	
	France	Exportation	Total			Euros	%
Produits d'exploitation (1)							
Ventes de marchandises							
Production vendue de biens							
Production vendue de services	10 243 690		10 243 690	10 114 734		128 955	1.27
Chiffre d'affaires NET	10 243 690		10 243 690	10 114 734		128 955	1.27
Production stockée							
Production immobilisée							
Subventions d'exploitation			333 662	454 812		121 150	26.64
Reprises sur dépréciations, provisions (et amortissements), transferts de charges			19 702	70 860		51 157	72.20
Autres produits			5 544	1 761		3 783	214.78
Total des Produits d'exploitation (I)			10 602 598	10 642 168		39 570	0.37
Charges d'exploitation (2)							
Achats de marchandises							
Variation de stock (marchandises)							
Achats de matières premières et autres approvisionnements			628 150	516 454		111 697	21.63
Variation de stock (matières premières et autres approvisionnements)							
Autres achats et charges externes *			6 044 044	6 051 909		7 865	0.13
Impôts, taxes et versements assimilés			348 039	355 090		7 051	1.99
Salaires et traitements			1 595 539	1 556 526		39 013	2.51
Charges sociales			524 892	510 769		14 123	2.77
Dotations aux amortissements et dépréciations							
Sur immobilisations : dotations aux amortissements			386 577	239 693		146 884	61.28
Sur immobilisations : dotations aux dépréciations							
Sur actif circulant : dotations aux dépréciations			26 629	10 006		16 622	166.12
Dotations aux provisions							
Autres charges			11 115	7 501		3 614	48.19
Total des Charges d'exploitation (II)			9 564 986	9 247 948		317 038	3.43
1 - Résultat d'exploitation (I-II)			1 037 612	1 394 219		356 607	25.58
Quotes-parts de Résultat sur opération faites en commun							
Bénéfice attribué ou perte transférée (III)							
Perte supportée ou bénéfice transféré (IV)							

SARL FAE
Villa La Baume
64 Chemin de La Baume
83200 TOULON
Tél. 04 94 18 54 00 - Fax. 04 94 09 39 78

(1) Dont produits afférents à des exercices antérieurs
(2) Dont charges afférentes à des exercices antérieurs

COMPTE DE RESULTAT

	Exercice N		Exercice N-1		Ecart N / N-1	
	31/12/2018	12	31/12/2017	12	Euros	%
Produits financiers						
Produits financiers de participations (3)		35 080		48 227	13 147	27.26
Produits des autres valeurs mobilières et créances de l'actif immobilisé (3)						
Autres intérêts et produits assimilés (3)						
Reprises sur dépréciations et provisions, transferts de charges						
Différences positives de change						
Produits nets sur cessions de valeurs mobilières de placement						
Total V		35 080		48 227	13 147	27.26
Charges financières						
Dotations aux amortissements, dépréciations et provisions						
Intérêts et charges assimilées (4)		80 807		100 678	19 872	19.74
Différences négatives de change						
Charges nettes sur cessions de valeurs mobilières de placement						
Total VI		80 807		100 678	19 872	19.74
2. Résultat financier (V-VI)		45 272		52 452	6 725	12.82
3. Résultat courant avant impôts (I-II+III-IV+V-VI)		991 885		1 341 768	349 883	26.08
Produits exceptionnels						
Produits exceptionnels sur opérations de gestion		4 205		35 879	31 674	88.28
Produits exceptionnels sur opérations en capital		175 000			175 000	
Reprises sur dépréciations et provisions, transferts de charges				984	984	100.00
Total VII		179 205		34 895	144 310	413.56
Charges exceptionnelles						
Charges exceptionnelles sur opérations de gestion		10 433		7 888	2 545	32.26
Charges exceptionnelles sur opérations en capital		6 985		85	6 900	NS
Dotations aux amortissements, dépréciations et provisions						
Total VIII		17 418		7 973	9 445	118.46
4. Résultat exceptionnel (VII-VIII)		161 787		26 922	134 865	500.95
Participation des salariés aux résultats de l'entreprise (IX)						
Impôts sur les bénéfices (X)						
Total des produits (I+III+V+VII)		10 816 883		10 725 289	91 593	0.85
Total des charges (II+IV+VI+VIII+IX+X)		9 663 210		9 356 599	306 611	3.28
5. Bénéfice ou perte (total des produits - total des charges)		1 153 672		1 368 690	215 018	15.71

* Y compris : Redevance de crédit bail mobilier
: Redevance de crédit bail immobilier
(3) Dont produits concernant les entreprises liées
(4) Dont intérêts concernant les entreprises liées
Mission de présentation - Voir le rapport d'Expert Comptable

35 080 48 227
15 828 26 793
Jean-René GASTINEAU

ANNEXE

SOMMAIRE

	page
- REGLES ET METHODES COMPTABLES	
Principes et conventions générales	6
Permanence ou changement de méthodes	6
- COMPLEMENT D'INFORMATIONS RELATIF AU BILAN	
Etat des immobilisations	7
Etat des amortissements	7
Etat des provisions	8
Etat des échéances des créances et des dettes	8
Composition du capital social	8
Evaluation des immobilisations corporelles	8
Evaluation des amortissements	9
Evaluation des créances et des dettes	9
Dépréciation des créances	9
Disponibilités en Euros	9
Produits à recevoir	9
Charges à payer	9
Charges et produits constatés d'avance	10

SARL FAE

Villa La Baume
64 Chemin de La Baume
83200 TOULON
Tel. 04 94 13 54 00 - Fax. 04 94 09 39 78

NA = Non Applicable NS = Non significative

ANNEXE

Exercice du 01/01/2018 au 31/12/2018

- REGLES ET METHODES COMPTABLES -

(PCG Art. 831-1/1)

Principes et conventions générales

Les comptes de l'exercice clos ont été élaborés et présentés conformément aux règles comptables dans le respect des principes prévus par les articles 121-1 à 121-5 et suivants du Plan Comptable Général 2016.

La méthode de base retenue pour l'évaluation des éléments inscrits en comptabilité est la méthode des coûts historiques.

Les conventions comptables ont été appliquées en conformité avec les dispositions du code de commerce, du décret comptable du 29/11/83 ainsi que du règlement ANC 2014-03 et des règlements ANC 2015-06 et 2016-07 relatifs à la réécriture du plan comptable général applicable à la clôture de l'exercice.

Permanence des méthodes

Les méthodes d'évaluation retenues pour cet exercice n'ont pas été modifiées par rapport à l'exercice précédent.

- COMPLEMENT D'INFORMATIONS RELATIF AU BILAN -

SARL F A E

Villa La Baume

64 Chemin de La Baume

83200 TOULON

Tél. 04 94 18 54 00 - Fax. 04 94 09 39 78

ANNEXE

Exercice du 01/01/2018 au 31/12/2018

Etat des immobilisations

	Valeur brute début d'exercice	Augmentations	
		Réévaluations	Acquisitions
Autres postes d'immobilisations incorporelles	TOTAL	95 777	1 200
Installations techniques, Matériel et outillage industriel	3 387 610		2 606 034
Installations générales agencements aménagements divers	133 826		
Matériel de transport	167		
Matériel de bureau et informatique, Mobilier	82 037		1 499
TOTAL	3 603 641		2 607 533
TOTAL GENERAL	3 699 417		2 608 733

	Diminutions		Valeur brute en fin d'exercice	Réévaluation Valeur d'origine fin exercice
	Poste à Poste	Cessions		
Autres immobilisations incorporelles	TOTAL		96 977	96 977
Installations techniques, Matériel et outillage industriel		370 341	5 623 304	5 623 304
Installations générales agencements aménagements divers			133 826	133 826
Matériel de transport			167	167
Matériel de bureau et informatique, Mobilier			83 536	83 536
TOTAL		370 341	5 840 833	5 840 833
Prêts, autres immobilisations financières				1 960
TOTAL				1 960
TOTAL GENERAL		370 341	5 937 809	5 939 769

Etat des amortissements

Situations et mouvements de l'exercice	Montant début d'exercice	Dotations de l'exercice	Diminutions Reprises	Montant fin d'exercice
Autres immobilisations incorporelles	TOTAL	68 261	16 029	84 290
Installations techniques, Matériel et outillage industriel	708 855	341 696	363 356	687 195
Installations générales agencements aménagements divers	32 997	17 314		50 311
Matériel de transport	167			167
Matériel de bureau et informatique, Mobilier	48 311	11 537		59 849
TOTAL	790 329	370 548	363 356	797 522
TOTAL GENERAL	858 590	386 577	363 356	881 812

Ventilation des dotations de l'exercice	Amortissements linéaires	Amortissements dégressifs	Amortissements exceptionnels	Amortissements dérogatoires	
				Dotations	Reprises
Autres immob.incorporelles	TOTAL	16 029			
Instal.techniques matériel outillage indus.	341 122	574			
Instal.générales agenc.aménag.divers	17 314				
Matériel de bureau informatique mobilier	10 672	865			
TOTAL	369 109	1 439			
TOTAL GENERAL	385 138	1 439			

SA7L F.A E

Villa La Baume
64 Chemin de La Baume
83200 TOULON
Tél. 04 94 18 54 00 - Fax. 04 94 09 39 78

ANNEXE

Exercice du 01/01/2018 au 31/12/2018

Etat des provisions

Provisions pour dépréciation	Montant début d'exercice	Augmentations Dotations	Diminutions Montants utilisés	Diminutions Montants non utilisés	Montant fin d'exercice
Sur comptes clients	33 848	26 629			60 477
TOTAL	33 848	26 629			60 477
TOTAL GENERAL	33 848	26 629			60 477
Dont dotations et reprises d'exploitation		26 629			

Provisions clients douteux : 26629 €

Etat des échéances des créances et des dettes

Etat des créances	Montant brut	A 1 an au plus	A plus d'1 an
Autres immobilisations financières	1 960	1 960	
Clients douteux ou litigieux	3 258	3 258	
Autres créances clients	471 433	471 433	
Personnel et comptes rattachés	5 400	5 400	
Taxe sur la valeur ajoutée	386 519	386 519	
Divers état et autres collectivités publiques	4 402	4 402	
Groupe et associés	653 512	653 512	
Débiteurs divers	12 925	12 925	
Charges constatées d'avance	20 436	20 436	
TOTAL	1 559 845	1 559 845	

Etat des dettes	Montant brut	A 1 an au plus	De 1 à 5 ans	A plus de 5 ans
Emprunts et dettes ets crédit à 1 an maximum à l'origine	10 347	10 347		
Emprunts et dettes ets crédit à plus de 1 an à l'origine	3 755 091	832 928	2 922 163	
Fournisseurs et comptes rattachés	1 060 620	1 060 620		
Personnel et comptes rattachés	50 590	50 590		
Sécurité sociale et autres organismes sociaux	142 750	142 750		
Taxe sur la valeur ajoutée	1 667	1 667		
Autres impôts taxes et assimilés	44 725	44 725		
Groupe et associés	151 555	151 555		
Autres dettes	15 492	15 492		
TOTAL	5 232 837	2 310 674	2 922 163	
Emprunts remboursés en cours d'exercice	832 412			

Composition du capital social

(PCG Art. 831-3 et 832-13)

Différentes catégories de titres	Valeurs nominales en euros	Nombre de titres			
		Au début	Créés	Remboursés	En fin
Parts sociales	152.4490	100			100

Evaluation des immobilisations corporelles

La valeur brute des éléments corporels de l'actif immobilisé correspond à la valeur d'entrée des biens dans le patrimoine compte tenu des frais nécessaires à la mise en état d'utilisation de ces biens, mais à l'exclusion des frais engagés pour leur acquisition.

ANNEXE

Exercice du 01/01/2018 au 31/12/2018

Evaluation des amortissements

Les méthodes et les durées d'amortissement retenues ont été les suivantes :

Catégorie	Mode	Durée
Agencements et aménagements	Linéaire	10 ans
Navires	Linéaire / dégressif	5 à 15 ans
Matériels et outillages	Linéaire	5 ans
Matériel de transport	Linéaire	5 ans
Matériel de bureau	Linéaire / dégressif	5 ans
Mobilier	Linéaire	10 ans

Evaluation des créances et des dettes

Les créances et dettes ont été évaluées pour leur valeur nominale.

SATI SIA E
Ville La Baume
64 Chemin de La Baume
83200 TAILLON

Tel. 04 94 18 54 00 - Fax. 04 94 09 39 78

Dépréciation des créances

(PCG Art.831-2/3)

Les créances ont, le cas échéant, été dépréciées par voie de provision pour tenir compte des difficultés de recouvrement auxquelles elles étaient susceptibles de donner lieu.

Disponibilités en Euros

Les liquidités disponibles en caisse ou en banque ont été évaluées pour leur valeur nominale.

Produits à recevoir

Montant des produits à recevoir inclus dans les postes suivants du bilan	Montant
Autres créances	4 402
Total	4 402

Charges à payer

Montant des charges à payer incluses dans les postes suivants du bilan	Montant
Emprunts et dettes auprès des établissements de crédit	4 464
Dettes fournisseurs et comptes rattachés	693 201
Dettes fiscales et sociales	114 181
Total	811 846

ANNEXE

Exercice du 01/01/2018 au 31/12/2018

Charges et produits constatés d'avance

Charges constatées d'avance	Montant
Charges d'exploitation	20 436
Total	20 436

SADL FAE
Villa La Baume
54 Chemin de La Baume
83200 TOULON
Tel. 04 94 19 54 00 - Fax. 04 94 09 39 78

« TRANSPORTS MARITIMES ET TERRESTRES DU LITTORAL VAROIS »

« T.L.V. »

Société en nom collectif au capital de 15.245 Euros

Siège social : 397 Chemin de l'Estagnol - LA CRAU (83260)

RCS TOULON B 719 501 801 (71 B 180)

-----0000-----

PROCES-VERBAL DES DECISIONS DE L'ASSOCIEE UNIQUE

EN DATE DU 28 JUIN 2019

L'AN DEUX MILLE DIX-NEUF

Et le Vingt-Huit Juin à Dix-Huit Heures,

Madame Michèle VINCENT, agissant en sa qualité de Présidente du Conseil d'Administration de la Société « **TRANSPAR** », associée unique de la Société « TRANSPORTS MARITIMES ET TERRESTRES DU LITTORAL VAROIS » en abrégé « T.L.V. », Société en nom collectif au capital de 15.245 Euros, en sa qualité de seul titulaire des MILLE (1.000) parts sociales représentant ledit capital social.

Monsieur Aurélien GUEURY, représentant la société FRANCE AUDIT EXPERTISE, Commissaire aux Comptes de la Société, régulièrement convoqué par lettre recommandée avec avis de réception, assiste à l'assemblée.

CMV

L'associé unique a pris les décisions suivantes ayant pour objet :

ORDRE DU JOUR

- Rapport de gestion de la Gérance sur l'activité de la société et sur les comptes de l'exercice clos le 31 Décembre 2018,
- Rapports du Commissaire aux comptes sur les comptes de l'exercice clos et les conventions conclues avec la société,
- Approbation desdits comptes et conventions,
- Quitus à la gérance,
- Affectation des résultats,
- Distribution des bénéfices,
- Questions diverses.

PREMIERE RESOLUTION

L'associé unique approuve le rapport général de la gérance sur la gestion et l'activité de l'exercice clos le 31 décembre 2018 ainsi que le rapport du Commissaire aux comptes.

DEUXIEME RESOLUTION

L'associé unique approuve les comptes et le bilan de l'exercice tels qu'ils lui sont présentés et desquels il ressort **un bénéfice net de 1 153 672 euros.**

CMV

TROISIEME RESOLUTION

L'associé unique donne quitus à la gérance de la gestion de l'exercice clos le 31 Décembre 2018.

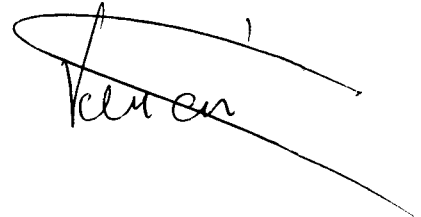
QUATRIEME RESOLUTION

L'associé unique décide d'affecter l'intégralité des bénéfices de l'exercice écoulé s'élevant à la somme de **1 153 672€** en distribution de dividendes à l'associé unique.

Plus rien n'étant à l'ordre du jour la séance est levée à Dix-Neuf heures.

Et de tout ce qui précède, il a été dressé le présent procès-verbal qui a été signé par l'associé unique.

Pour la société TRANSPAR, ASSOCIE UNIQUE,
Madame Michèle VINCENT

A handwritten signature in black ink, appearing to read 'M. Vincent', written over a horizontal line.

« TRANSPORTS MARITIMES ET TERRESTRES DU LITTORAL VAROIS »

« T.L.V. »

Société en nom collectif au capital de 15.244,90 euros

Siège social : 397 Chemin de l'Estagnol - LA CRAU (83260)

RCS TOULON B 719 501 801 (71 B 180)

-----0000-----

RAPPORT DE LA GERANCE A L'ASSEMBLEE GENERALE

ORDINAIRE DU 28 JUIN 2019

Nous soussignée Madame Michèle VINCENT gérante de la société « TLV » dont l'associé unique est la SA « TRANSPAR » avons établi en vue de l'approbation des comptes de l'exercice clos le 31 décembre 2018 le présent rapport de gestion,

Auquel sont annexés les documents suivants :

- Le bilan,
- Le compte de résultat,
- Les annexes,
- Le texte des résolutions.

Le présent rapport et les documents sont transmis à l'associé unique conformément à l'article L 221-7 du code de commerce.

CM V

I. - EXAMEN DE LA SITUATION DE LA SOCIETE :

A.) - ACTIVITE

La société a réalisé au cours de cet exercice, un chiffre d'affaires hors taxes de euros **10 243 690 euros** contre **10 114 734** euros au cours de l'exercice antérieur, représentant une hausse de 1,27 %.

La totalité des charges d'exploitation s'élevant à **9 564 986** euros (dont une dotation aux amortissements de 386 577 euros), la société dégage un résultat d'exploitation bénéficiaire de **1 037 612 euros**.

L'effectif moyen s'est établi au cours de l'exercice à 40 personnes.

Les produits financiers se sont élevés à **35 080 euros**. Corrélativement les charges financières se sont élevées à **80 807 euros**, enregistrant en conséquence un résultat financier déficitaire de - **45 727** euros contre un résultat financier déficitaire de - **52 452** euros pour l'exercice précédent.

Compte tenu de ce qui précède, vous pouvez constater que l'exercice s'est soldé par un **bénéfice net comptable de 1 153 672 euros** contre un bénéfice net de **1 368 690 euros** réalisé sur l'exercice précédent.

CMV

B.) - STRUCTURE FINANCIERE

Le bilan de l'exercice écoulé et celui de l'exercice précédent peuvent être schématisés comme suit, en ramenant à cent le total du bilan, et en incorporant le résultat aux capitaux propres :

ACTIF	EXERCICE EXAMINE	EXERCICE PRECEDENT
Actif immobilisé	73,84 %	58,31%
Créances, disponibilités	25,86 %	41,47%
Charges constatées d'avance	0,30%	0,21%

PASSIF	EXERCICE EXAMINE	EXERCICE PRECEDENT
Capitaux propres	22,30 %	20,88 %
Dettes court terme	35,03 %	33,32 %
Dettes moyen et long terme	54,86%	54,64 %

II. - PROPOSITION D'AFFECTION DU RESULTAT

Nous vous proposons d'affecter l'intégralité des bénéfices de l'exercice écoulé s'élevant à la somme de **1 153 670 euros** à la distribution de dividende.

mv

III. -CONVENTIONS VISEES AUX ARTICLES 1 225-58 ET SUIVANTS DU CODE DE COMMERCE, PERSPECTIVES D'AVENIR

Il est rappelé ce qui suit :

Le Commissaire aux Comptes a été informé de la conclusion et de l'exécution des conventions renouvelées ou autorisées au cours de l'exercice précédent.

Concernant les perspectives d'avenir, les premiers résultats de l'exercice 2019 permettent de constater le maintien de notre niveau d'activité.

Nous vous signalons que la convention de Délégation de Service Public signée le 16 février 2012 entre la Communauté d'Agglomération Toulon Provence Méditerranée et le Groupement TLV-STVM portant sur la desserte maritime des passagers et accessoirement des marchandises à destination des Iles d'Or prend fin le 31 décembre 2019.

La Communauté d'Agglomération a émis très récemment le souhait de renouveler ladite convention de sorte que des négociations sont actuellement en cours pour étudier les modalités de la prolongation.

IV. - RAPPELS DIVERS

1.- Frais généraux

Aucune réintégration de frais généraux dans les bénéfices imposables par application de l'article 39.4 du code général des impôts n'est intervenue au cours de l'exercice écoulé.

2. - Méthodes d'évaluation et formes de présentation des comptes

Les règles de présentation et les méthodes d'évaluation retenues pour l'établissement de ces documents sont conformes à la réglementation en vigueur.

LA GERANTE

Madame Michèle VINCENT

