



Grant Thornton

L'instinct de la croissance™

Rapport du commissaire aux comptes sur les comptes annuels

Exercice clos le 31 décembre 2020

QUINCAILLERIE SETIN

Société par actions simplifiée
au capital de 500 000 €
Route d'Elbeuf
27340 MARTOT

Grant Thornton

SAS d'Expertise Comptable et
de Commissariat aux Comptes
au capital de 2 297 184 €
inscrite au tableau de l'Ordre de la région
Paris-Ile de France et membre
de la Compagnie régionale de Versailles et
du Centre
RCS Nanterre B 632 013 843
18, rue Henri Rivière
BP 4027
76021 ROUEN CEDEX 03

Rapport du commissaire aux comptes sur les comptes annuels

Quincaillerie Sétin

Exercice clos le 31 décembre 2020

A l'associé unique de la société **Quincaillerie Sétin**

Opinion

En exécution de la mission qui nous a été confiée par décision de l'associé unique, nous avons effectué l'audit des comptes annuels de la société **Quincaillerie Sétin** relatifs à l'exercice clos le 31 décembre 2020, tels qu'ils sont joints au présent rapport.

Nous certifions que les comptes annuels sont, au regard des règles et principes comptables français, réguliers et sincères et donnent une image fidèle du résultat des opérations de l'exercice écoulé ainsi que de la situation financière et du patrimoine de la société à la fin de cet exercice.

Fondement de l'opinion

Référentiel d'audit

Nous avons effectué notre audit selon les normes d'exercice professionnel applicables en France. Nous estimons que les éléments que nous avons collectés sont suffisants et appropriés pour fonder notre opinion.

Les responsabilités qui nous incombent en vertu de ces normes sont indiquées dans la partie « Responsabilités du commissaire aux comptes relatives à l'audit des comptes annuels » du présent rapport.

Indépendance

Nous avons réalisé notre mission d'audit dans le respect des règles d'indépendance prévues par le code de commerce et par le code de déontologie de la profession de commissaire aux comptes, sur la période du 1^{er} janvier 2020 à la date d'émission de notre rapport.

Justification des appréciations

La crise mondiale liée à la pandémie de COVID-19 crée des conditions particulières pour la préparation et l'audit des comptes de cet exercice. En effet, cette crise et les mesures exceptionnelles prises dans le cadre de l'état d'urgence sanitaire induisent de multiples conséquences pour les entreprises, particulièrement sur leur activité et leur financement, ainsi que des incertitudes accrues sur leurs perspectives d'avenir. Certaines de ces mesures, telles que les restrictions de déplacement et le travail à distance, ont également eu une incidence sur l'organisation interne des entreprises et sur les modalités de mise en œuvre des audits.

C'est dans ce contexte complexe et évolutif que, en application des dispositions des articles L. 823-9 et R. 823-7 du Code de commerce relatives à la justification de nos appréciations, nous vous informons que les appréciations les plus importantes auxquelles nous avons procédé, selon notre jugement professionnel, ont porté sur le caractère approprié des principes comptables appliqués et sur le caractère raisonnable des estimations significatives retenues, notamment pour ce qui concerne la valorisation des stocks.

Les appréciations ainsi portées s'inscrivent dans le contexte de l'audit des comptes annuels pris dans leur ensemble et de la formation de notre opinion exprimée ci-avant. Nous n'exprimons pas d'opinion sur des éléments de ces comptes annuels pris isolément.

Vérifications spécifiques

Nous avons également procédé, conformément aux normes d'exercice professionnel applicables en France, aux vérifications spécifiques prévues par les textes légaux et réglementaires.

Informations données dans le rapport de gestion et dans les autres documents sur la situation financière et les comptes annuels adressés à l'associé unique

Nous n'avons pas d'observation à formuler sur la sincérité et la concordance avec les comptes annuels des informations données dans le rapport de gestion du Président et dans les autres documents sur la situation financière et les comptes annuels adressés à l'associé unique.

Nous attestons de la sincérité et de la concordance avec les comptes annuels des informations relatives aux délais de paiement mentionnées à l'article D. 441-4 du code de commerce.

Responsabilités de la direction et des personnes constituant le gouvernement d'entreprise relatives aux comptes annuels

Il appartient à la direction d'établir des comptes annuels présentant une image fidèle conformément aux règles et principes comptables français ainsi que de mettre en place le contrôle interne qu'elle estime nécessaire à l'établissement de comptes annuels ne comportant pas d'anomalies significatives, que celles-ci proviennent de fraudes ou résultent d'erreurs.

Lors de l'établissement des comptes annuels, il incombe à la direction d'évaluer la capacité de la société à poursuivre son exploitation, de présenter dans ces comptes, le cas échéant, les informations nécessaires relatives à la continuité d'exploitation et d'appliquer la convention comptable de continuité d'exploitation, sauf s'il est prévu de liquider la société ou de cesser son activité.

Les comptes annuels ont été arrêtés par le Président.

Responsabilités du commissaire aux comptes relatives à l'audit des comptes annuels

Il nous appartient d'établir un rapport sur les comptes annuels. Notre objectif est d'obtenir l'assurance raisonnable que les comptes annuels pris dans leur ensemble ne comportent pas d'anomalies significatives. L'assurance raisonnable correspond à un niveau élevé d'assurance, sans toutefois garantir qu'un audit réalisé conformément aux normes d'exercice professionnel permet de systématiquement détecter toute anomalie significative.

Les anomalies peuvent provenir de fraudes ou résulter d'erreurs et sont considérées comme significatives lorsque l'on peut raisonnablement s'attendre à ce qu'elles puissent, prises individuellement ou en cumulé, influencer les décisions économiques que les utilisateurs des comptes prennent en se fondant sur ceux-ci.

Comme précisé par l'article L.823-10-1 du code de commerce, notre mission de certification des comptes ne consiste pas à garantir la viabilité ou la qualité de la gestion de votre société.

Dans le cadre d'un audit réalisé conformément aux normes d'exercice professionnel applicables en France, le commissaire aux comptes exerce son jugement professionnel tout au long de cet audit. En outre :

- il identifie et évalue les risques que les comptes annuels comportent des anomalies significatives, que celles-ci proviennent de fraudes ou résultent d'erreurs, définit et met en œuvre des procédures d'audit face à ces risques, et recueille des éléments qu'il estime suffisants et appropriés pour fonder son opinion.

Le risque de non-détection d'une anomalie significative provenant d'une fraude est plus élevé que celui d'une anomalie significative résultant d'une erreur, car la fraude peut impliquer la collusion, la falsification, les omissions volontaires, les fausses déclarations ou le contournement du contrôle interne ;

- il prend connaissance du contrôle interne pertinent pour l'audit afin de définir des procédures d'audit appropriées en la circonstance, et non dans le but d'exprimer une opinion sur l'efficacité du contrôle interne ;
- il apprécie le caractère approprié des méthodes comptables retenues et le caractère raisonnable des estimations comptables faites par la direction, ainsi que les informations les concernant fournies dans les comptes annuels ;
- il apprécie le caractère approprié de l'application par la direction de la convention comptable de continuité d'exploitation et, selon les éléments collectés, l'existence ou non d'une incertitude significative liée à des événements ou à des circonstances susceptibles de mettre en cause la capacité de la société à poursuivre son exploitation. Cette appréciation s'appuie sur les éléments collectés jusqu'à la date de son rapport, étant toutefois rappelé que des circonstances ou événements ultérieurs pourraient mettre en cause la continuité d'exploitation. S'il conclut à l'existence d'une incertitude significative, il attire l'attention des lecteurs de son rapport sur les informations fournies dans les comptes annuels au sujet de cette incertitude ou, si ces informations ne sont pas fournies ou ne sont pas pertinentes, il formule une certification avec réserve ou un refus de certifier ;
- il apprécie la présentation d'ensemble des comptes annuels et évalue si les comptes annuels reflètent les opérations et événements sous-jacents de manière à en donner une image fidèle.

Rouen, le 29 septembre 2021

Le commissaire aux comptes

Grant Thornton

Membre français de Grant Thornton International



Benoît Gomanne
Associé

Quincaillerie Sétin

Actif		Au 31/12/2020			Au 31/12/2019	
		Montant brut	Amort. ou Prov.	Montant net		
Capital souscrit non appelé						
Actif immobilisé	Immobilisations incorporelles	Frais d'établissement				
		Frais de développement				
		Concessions, brevets et droits similaires	888 507	870 619	17 887	10 149
		Fonds commercial (1)	533 127		533 127	95 797
		Autres immobilisations incorporelles	263 788	9 413	254 375	0
		Immobilisations incorporelles en cours				
		Avances et acomptes				
		TOTAL	1 685 423	880 032	805 390	105 946
	Immobilisations corporelles	Terrains	124 354	85 927	38 427	43 456
		Constructions	3 041 937	2 554 247	487 689	584 401
		Inst. techniques, mat. out. industriels	14 909 498	10 132 346	4 777 152	4 399 416
		Autres immobilisations corporelles	8 393 807	5 187 147	3 206 659	2 759 192
Immobilisations en cours		8 161		8 161	873 415	
Avances et acomptes						
	TOTAL	26 477 760	17 959 669	8 518 090	8 659 882	
Immobilisations financières ⁽³⁾	Participations évaluées par équivalence					
	Autres participations	2 295		2 295	302 295	
	Créances rattachées à des participations					
	Titres immob. de l'activité de portefeuille					
	Autres titres immobilisés	800		800	150	
	Prêts					
	Autres immobilisations financières	423 646		423 646	350 976	
	TOTAL	426 742		426 742	653 421	
Total de l'actif immobilisé		28 589 926	18 839 702	9 750 223	9 419 251	
Actif circulant	Stocks	Matières premières, approvisionnements				
		En cours de production de biens				
		En cours de production de services				
		Produits intermédiaires et finis				
	Marchandises	26 197 399	45 115	26 152 284	23 868 957	
		TOTAL	26 197 399	45 115	26 152 284	23 868 957
		Avances et acomptes versés sur commandes	6 497		6 497	17 730
Créances ⁽¹⁾	Clients et comptes rattachés	35 576 637	217 973	35 358 663	25 161 025	
	Autres créances	7 302 475		7 302 475	7 920 429	
	Capital souscrit et appelé, non versé					
	TOTAL	42 879 113	217 973	42 661 139	33 081 455	
Divers	Valeurs mobilières de placement (dont actions propres :)					
	Instrument de trésorerie	446 031		446 031	105 870	
	Disponibilités					
	TOTAL	446 031		446 031	105 870	
Charges constatées d'avance		725 904		725 904	383 994	
Total de l'actif circulant		70 254 945	263 088	69 991 857	57 458 008	
Frais d'émission d'emprunts à étaler						
Primes de remboursement des emprunts						
Écart de conversion actif						
TOTAL DE L'ACTIF		98 844 872	19 102 791	79 742 080	66 877 260	
Renvois : (1) Dont droit au bail						
(2) Dont part à moins d'un an (brut) des immobilisations financières						
(3) Dont créances à plus d'un an (brut)					101 139	
Clause de réserve de propriété	Immobilisations		Stocks		Créances clients	

Quincaillerie Sétin

Passif		Au 31/12/2020	Au 31/12/2019
Capitaux propres	Capital (dont versé : 500 000)	500 000	500 000
	Primes d'émission, de fusion, d'apport	1 356 305	1 356 305
	Ecarts de réévaluation		
	Ecarts d'équivalence		
	Réserves		
	Réserve légale	50 000	50 000
	Réserves statutaires		
	Réserves réglementées		
	Autres réserves	26 119 795	21 678 183
	Report à nouveau		
Résultats antérieurs en instance d'affectation			
Résultat de la période (bénéfice ou perte)	5 250 222	4 441 611	
Situation nette avant répartition	33 276 324	28 026 101	
Subvention d'investissement	4 033		
Provisions réglementées	486 856	510 086	
Total	33 767 213	28 536 187	
Aut. fonds propres	Titres participatifs		
	Avances conditionnées		
Total			
Provisions	Provisions pour risques	20 780	20 780
	Provisions pour charges		
	Total	20 780	20 780
Dettes	Emprunts et dettes assimilées		
	Emprunts obligataires convertibles		
	Autres emprunts obligataires		
	Emprunts et dettes auprès des établissements de crédit (2)	11 142 657	10 655 393
	Emprunts et dettes financières divers (3)	7 214 928	6 930 761
	Total	18 357 585	17 586 154
	Avances et acomptes reçus sur commandes (1)	288 382	306 781
	Dettes fournisseurs et comptes rattachés	18 685 003	12 455 504
	Dettes fiscales et sociales	6 993 151	6 936 028
	Dettes sur immobilisations et comptes rattachés	437 330	94 654
Autres dettes	1 192 631	941 169	
Instrument de trésorerie			
Total	27 308 117	20 427 356	
Produits constatés d'avance			
Total des dettes et des produits constatés d'avance	45 954 086	38 320 292	
Écarts de conversion passif			
TOTAL DU PASSIF	79 742 080	66 877 260	
Crédit-bail immobilier			
Crédit-bail mobilier			
Effets portés à l'escompte et non échus	1 330 785	1 401 820	
Dettes et produits constatés d'avance, sauf (1), à plus d'un an	2 615 603	1 768 438	
à moins d'un an	43 050 100	36 245 072	
Renvois : (2) dont concours bancaires courants et soldes créditeurs de banques	7 910 365	7 437 392	
(3) dont emprunts participatifs			

Quincaillerie Sétin

		France	Exportation	Du 01/01/2020 Au 31/12/2020 12 mois	Du 01/01/2019 Au 31/12/2019 12 mois
Produits d'exploitation (1)	Ventes de marchandises	104 927 187	303 304	105 230 491	105 911 881
	Production vendue : - Biens - Services	5 291 438		5 291 438	3 626 269
	Chiffre d'affaires net	110 218 625	303 304	110 521 930	109 538 151
	Production stockée				
	Production immobilisée				
	Produits nets partiels sur opérations à long terme				
	Subventions d'exploitation			5 000	20 000
	Reprises sur amortissements et provisions, transferts de charges			5 303 823	4 594 763
	Autres produits			182 522	145 923
		Total			116 013 276
Charges d'exploitation (2)	Marchandises Achats Variation de stocks			70 165 839	70 829 897
	Matières premières et autres approvisionnements Achats Variation de stocks			-1 909 797	-3 889 996
	Autres achats et charges externes (3)			-40 421	-41 034
	Impôts, taxes et versements assimilés			17 861 184	16 252 924
	Salaires et traitements			1 205 090	1 137 550
	Charges sociales			15 841 414	15 552 486
	Dotations d'exploitation • sur immobilisations amortissements • sur actif circulant provisions			5 162 848	5 263 225
				2 823 920	2 838 092
				91 028	104 549
	Autres charges			277 279	377 058
	Total			111 478 387	108 424 754
	Résultat d'exploitation	A		4 534 888	5 874 083
Opér. commun	Bénéfice attribué ou perte transférée		B	5 639	
	Perte supportée ou bénéfice transféré		C		
Produits financiers	Produits financiers de participations (4)				
	Produits financiers d'autres valeurs mobilières de placement et créances d'actif immobilisé (4)				
	Autres intérêts et produits assimilés (4)			1 571 507	1 623 204
	Reprises sur provisions, transferts de charges				
	Différences positives de change				
	Produits nets sur cessions de valeurs mobilières de placement				
	Total			1 571 507	1 623 204
Charges financières	Dotations financières aux amortissements et provisions				
	Intérêts et charges assimilées (5)			256 163	255 237
	Différences négatives de change			0	
	Charges nettes sur cessions de valeurs mobilières de placement				
	Total			256 163	255 237
	Résultat financier	D		1 315 344	1 367 967
RÉSULTAT COURANT AVANT IMPÔT (± A ± B - C ± D)		E		5 855 872	7 242 051

Quincaillerie Sétin

		Du 01/01/2020 Au 31/12/2020	Du 01/01/2019 Au 31/12/2019
		12 mois	12 mois
Produits exceptionnels	Produits exceptionnels sur opérations de gestion	231 125	65 640
	Produits exceptionnels sur opérations en capital	2 126 018	100 022
	Reprises sur provisions et transferts de charge	200 523	229 917
	Total	2 557 666	395 579
Charges exceptionnelles	Charges exceptionnelles sur opérations de gestion	291 092	80 099
	Charges exceptionnelles sur opérations en capital	272 461	48 421
	Dotations exceptionnelles aux amortissements et provisions	177 293	207 233
	Total	740 847	335 754
Résultat exceptionnel		F	1 816 819
Participation des salariés aux résultats		G	506 173
Impôt sur les bénéfices		H	1 916 296
BÉNÉFICE OU PERTE (± E ± F - G - H)			5 250 222
Renvois			
(1) Dont	produits d'exploitation afférents à des exercices antérieurs incidence après impôt des corrections d'erreurs		
(2) Dont	charges d'exploitation afférentes à des exercices antérieurs incidence après impôt des corrections d'erreurs		
(3) Y compris	- redevances de crédit-bail mobilier - redevances de crédit-bail immobilier	9 419	
(4) Dont	produits concernant les entités liées		
(5) Dont	intérêts concernant les entités liées		6 296

Table des matières

1	Faits majeurs	2
1.1	Événements principaux de l'exercice	2
1.3	Principes, règles et méthodes comptables	2
2	Informations relatives au bilan	3
2.1	Actif	3
2.1.1	Tableau des immobilisations	3
2.1.2	Tableau des amortissements	3
2.1.3	Immobilisations incorporelles	3
2.1.4	Immobilisations corporelles	4
2.1.5	Immobilisations financières	4
2.1.6	Stocks	5
2.1.7	Créances	5
2.1.8	Compte de régularisation	5
2.2	Passif	6
2.2.1	Tableau de variation des capitaux propres	6
2.2.2	Capital	6
2.2.3	Provisions pour risques et charges	7
2.2.4	Dettes financières	8
2.2.5	Autres dettes	8
3	Informations relatives au compte de résultat	9
3.1	Transfert de charges	9
3.2	Résultat financier	9
3.3	Résultat exceptionnel	9
3.4	Impôt sur les bénéficiaires	10
3.4.1	Ventilation	10
3.4.2	Impôt différé	10
4	Autres informations	11
4.1	Engagements financiers	11
4.2	Effectif moyen	11
4.3	Société intégrée fiscalement	12
4.4	Honoraires des commissaires aux comptes	12
4.5	Identité de la société mère consolidant les comptes de la Société	12
4.6	Crédit-bail	13
4.7	Informations au titre des opérations réalisées avec des parties liées	14
	Tableau 2054 – Immobilisations	15
	Tableau 2055 – Amortissements	16
	Tableau 2057 – Etats des créances et dettes	17

1 Faits majeurs

1.1 Événements principaux de l'exercice

Depuis le mois de mars 2020, la France doit faire face à une crise sanitaire mondiale liée au virus Covid-19. Aussi, l'Etat français a instauré, par la loi du 23/03/2020 un état d'urgence sanitaire qui s'est poursuivi jusqu'au 10/07/2020. Celui a de nouveau été instauré à l'automne, en vigueur jusqu'au 1^{er} juin 2021. Il a permis à l'Etat de prendre, depuis le début de la pandémie, par voie d'ordonnance ou de décret, toutes les mesures exceptionnelles qui s'imposent, en particulier la restriction de certaines libertés comme celle de circuler ou de se réunir, et à ordonner ou à restreindre l'ouverture de certains établissements recevant du public.

La société a eu recours au chômage partiel. Il est à noter que ni la société, ni le Groupe auquel elle appartient n'ont eu recours au Prêt Garanti par l'Etat (PGE) proposé par l'Etat dans le cadre des mesures de soutien mis en place.

Tout le nécessaire a donc été fait pour assurer la continuité d'exploitation de la société et à la date de clôture, et il n'y a pas d'incertitude pesant sur la poursuite de son activité.

La société a absorbé la société Bigorre Soudure par voie de fusion simplifiée au 1^{er} janvier 2020.

La société a absorbé la société Soudage 2000, acquise sur l'exercice par voie de transmission universelle de patrimoine au 1^{er} octobre 2020.

1.2 Événements postérieurs à la clôture

La crise sanitaire s'est poursuivie en ce début d'année, et l'état d'urgence sanitaire a été prolongé jusqu'au 1^{er} juin 2021. L'entreprise continue toutefois à faire tout le nécessaire pour minimiser les effets de celui-ci sur son activité et sa rentabilité.

1.3 Principes, règles et méthodes comptables

Les comptes annuels ont été arrêtés conformément aux dispositions du code de commerce et du règlement 2014-03 de l'ANC.

Les conventions générales comptables ont été appliquées dans le respect du principe de prudence, conformément aux hypothèses de base : continuité de l'exploitation, permanence des méthodes comptables d'un exercice à l'autre, indépendance des exercices, conformément aux règles générales d'établissement et de présentation des comptes annuels.

La méthode de base retenue pour l'évaluation des éléments inscrits en comptabilité est la méthode des coûts historiques.

2 Informations relatives au bilan

2.1 Actif

2.1.1 Tableau des immobilisations

Tableau 2054, voir en annexe.

2.1.2 Tableau des amortissements

Tableau 2055, voir en annexe.

2.1.3 Immobilisations incorporelles

Les immobilisations incorporelles sont évaluées à leur coût d'acquisition, après déduction des rabais, remises et escomptes de règlement ou à leur coût de production.

Une dépréciation est comptabilisée quand la valeur actuelle d'un actif est inférieure à la valeur nette comptable.

2.1.3.1 Fonds commercial

Le fonds de commerce de la quincaillerie exploité à Martot a été apporté le 3 octobre 1947 pour 1 143 €. En l'absence de limite prévisible à la durée des avantages économiques attendus par l'entité, la durée d'utilisation du fonds commercial est non limitée et le fonds commercial ne fait pas l'objet d'amortissement.

En l'absence d'amortissement un test de dépréciation annuel est réalisé. La valeur actuelle du fonds commercial de l'entité apparaissant supérieure à sa valeur comptable, il ne fait pas l'objet de dépréciation.

Le fonds de commerce « Machine à bois » exploité à Vezin-le-Coquet a été acquis le 31 octobre 2019 pour un montant de 94 654 €. En l'absence de limite prévisible à la durée des avantages économiques attendus par l'entité, la durée d'utilisation du fonds commercial est non limitée et le fonds commercial ne fait pas l'objet d'amortissement.

En l'absence d'amortissement un test de dépréciation annuel est réalisé. La valeur actuelle du fonds commercial de l'entité apparaissant supérieure à sa valeur comptable, il ne fait pas l'objet de dépréciation.

Le fonds de commerce « Cherbourg » exploité à Cherbourg a été acquis le 01 juin 2020 pour un montant de 273 745 €. En l'absence de limite prévisible à la durée des avantages économiques attendus par l'entité, la durée d'utilisation du fonds commercial est non limitée et le fonds commercial ne fait pas l'objet d'amortissement.

En l'absence d'amortissement un test de dépréciation annuel est réalisé. La valeur actuelle du fonds commercial de l'entité apparaissant supérieure à sa valeur comptable, il ne fait pas l'objet de dépréciation.

Le fonds de commerce « Nantes » exploité à Nantes a été acquis le 01 juin 2020 pour un montant de 163 585 €. En l'absence de limite prévisible à la durée des avantages

économiques attendus par l'entité, la durée d'utilisation du fonds commercial est non limitée et le fonds commercial ne fait pas l'objet d'amortissement.

En l'absence d'amortissement un test de dépréciation annuel est réalisé. La valeur actuelle du fonds commercial de l'entité apparaissant supérieure à sa valeur comptable, il ne fait pas l'objet de dépréciation.

2.1.3.2 Amortissement

Types d'immobilisations	Mode	Durée
Logiciels et progiciels	Linéaire	1 à 8 ans

2.1.4 Immobilisations corporelles

Les immobilisations corporelles sont évaluées à leur coût d'acquisition, après déduction des rabais, remises et escomptes de règlement ou à leur coût de production.

Une dépréciation est comptabilisée quand la valeur actuelle d'un actif est inférieure à la valeur nette comptable.

2.1.4.1 Amortissement

Types d'immobilisations	Mode	Durée
Constructions	Linéaire	18 ans
Matériel et outillage	Linéaire	3 à 8 ans
Installations générales	Linéaire	10 ans
Matériel de transport	Linéaire	4 ans
Matériel de bureau	Linéaire	3 à 5 ans
Mobilier de bureau	Linéaire	10 ans

Les amortissements économiques sont portés à l'actif du bilan. Le complément fiscal pour l'application des usages est porté en amortissement dérogatoire.

2.1.5 Immobilisations financières

Les immobilisations financières sont essentiellement composées de dépôts et cautionnements.

2.1.6 Stocks

2.1.6.1 Etat des stocks

Catégorie de stocks	Valeur brute	Dépréciation	Valeur nette
Marchandises	26 197 399	45 115	26 152 284
Total	26 197 399	45 115	26 152 284

2.1.6.2 Stocks de produits achetés

Les stocks sont évalués selon la méthode du « premier entré, premier sorti » net de BFA.

Une dépréciation est comptabilisée sur le stock non codifié net à hauteur de 25%.

2.1.7 Créances

2.1.7.1 Classement par échéance

Tableau 2057, voir en annexe.

2.1.7.2 Effets escomptés non échus

Les effets escomptés non échus s'élèvent à 3 509 378 €.

2.1.7.3 Produits à recevoir

	Montant
Créances clients et comptes rattachés	9 295 658
Autres créances	4 714 181
Total	14 009 839

2.1.8 Compte de régularisation

2.1.8.1 Charges constatées d'avance

Les charges constatées d'avance s'élèvent à 725 904 € et concernent l'exploitation.

2.2 Passif

2.2.1 Tableau de variation des capitaux propres

	N-1	+	-	N
Capital	500 000			500 000
Primes, réserves	1 356 306			1 356 306
Réserves légales	50 000			50 000
Autres réserves	21 678 184	4 441 611		26 119 795
Résultat	4 441 611	5 250 223	4 441 611	5 250 223
Provisions règlementées	510 086	177 293	200 523	486 856
Subvention d'investissement	0	6 000	1 966	4 034
Total	28 536 187	9 875 127	4 644 100	33 767 214

Pas de dividendes distribués au cours de l'exercice

2.2.2 Capital

2.2.2.1 Mouvements de l'exercice

Le capital est composé de 164 402 actions.

Aucun mouvement n'est survenu sur l'exercice.

2.2.3 Provisions pour risques et charges

2.2.3.1 Tableau des provisions pour risques et charges

	Montant au début de l'exercice	Constitution par fonds propres	Dotations de l'exercice	Reprises utilisées	Reprises non utilisées	Reprises par fonds propres	Montant à la fin de l'exercice
Provisions pour risques	20 781						20 781
Total	20 781						20 781

2.2.3.2 Engagements pris en matière de retraite

Engagements retraite	Provisionné	Non provisionné	Total
I. D. R.		479 619	479 619

Le montant des droits qui seraient acquis par les salariés au titre de l'indemnité de départ à la retraite, en tenant compte d'une probabilité de présence dans l'entreprise à l'âge de la retraite s'élève à 479 619 €, charges sociales incluses.

L'engagement total est calculé après application de la réforme Fillon. Il reprend l'indemnité conventionnelle de départ à la retraite à la demande du salarié dès qu'il peut prétendre à une retraite à taux plein à 62 ans.

- Taux d'actualisation : 0.34 %.
- Table de mortalité : INSEE 2015
- Revalorisation des salaires : 1.50 %
- Taux de turnover : 2.70 % pour les cadres, 7 % pour les non-cadres
- Taux de charges sociales : 45 %

2.2.4 Dettes financières

2.2.4.1 Classement par échéance

Tableau 2057, voir en annexe.

2.2.5 Autres dettes

2.2.5.1 Classement par échéance

Tableau 2057, voir en annexe.

2.2.5.2 Charges à payer

	Montant
Emprunts et dettes auprès des établissements de crédit	50 066
Emprunts et dettes financières divers	44 406
Dettes Fournisseurs et Comptes rattachés	1 789 689
Dettes fiscales et sociales	3 589 369
Autres dettes	358 377
Total	5 831 907

3 Informations relatives au compte de résultat

3.1 Transfert de charges

• Transfert de charges d'exploitation :	2 256 512 €
• Transfert de charges de personnel :	2 588 803 €
• Avantage en nature :	205 166 €
• Remboursement assurances :	134 766 €

3.2 Résultat financier

Le résultat financier de 1 315 344 € se décompose comme suit :

Produits financiers :

• Revenus des autres créances	466 €
• Escomptes obtenus :	1 550 096 €
• Boni de fusion :	0 €
• Autres produits financiers :	20 946 €

Charges financières :

• Intérêts d'emprunt :	(48 049) €
• Intérêts sur comptes courants	0 €
• Intérêts sur réserve de participation :	(57 388) €
• Escomptes accordés :	(3 109) €
• Autres intérêts bancaires :	(147 618) €

3.3 Résultat exceptionnel

Le résultat exceptionnel de 1 816 819 € se décompose comme suit :

• Plus-values nettes sur cession :	1 862 252 €
• Reprise nette aux amortissements dérogatoires :	23 230 €
• Autres produits exceptionnels :	233 459 €
• Pénalités et amendes :	(111) €
• Autres charges exceptionnelles :	(302 011) €

Les plus-values nettes sur cession correspondent en partie à la cession des fonds de commerce (Gousnou et Rennes).

3.4 Impôt sur les bénéfices

3.4.1 Ventilation

	Résultat courant	Résultat exceptionnel, participation et crédits d'impôts
Résultat avant impôts	5 855 872	1 317 572
Impôts : - au taux de 28 %	(1 592 476)	(293 681)
- contribution additionnelle 3,30 %	(27 373)	(9 691)
Résultat après impôts	4 236 023	1 014 199

Méthode employée :

Les corrections fiscales ont été reclassées selon leur nature en résultat courant et résultat exceptionnel.

3.4.2 Impôt différé

L'impôt payé d'avance au titre des charges non déductibles l'année de leur comptabilisation se compose comme suit :

Bases	
- Participation des salariés	506 173 €
- Organic	156 812 €
Taux d'imposition ⁽¹⁾	28 %
Créance d'impôt différé	<u>185 636 €</u>

⁽¹⁾ *taux de droit commun applicable à l'exercice clos*

L'impôt non comptabilisé à payer au titre des provisions réglementées à réintégrer ultérieurement dans l'assiette (ou au titre d'autres dispositions fiscales) se compose comme suit :

Provisions réglementées	486 856 €
Autres dispositions fiscales	<u> </u>
Total base	486 856 €
Taux d'imposition ⁽¹⁾ <i>ci-dessus</i>	<u>28 %</u>
Dettes d'impôt différé	<u>136 320 €</u>

4 Autres informations

4.1 Engagements financiers

	N
Engagements donnés	
Engagement par signature donné par la banque	50 000 €
Cautions	
Promesses d'hypothèques	
Effets escomptés non échus	3 509 378 €
Gage sur matériel	
Engagements reçus	
Avals	
Cautions ECS	1 552 557 €
Cautions	60 000 €

4.2 Effectif moyen

	Personnel salarié
Cadres	15
VRP	136
Techniciens	36
Employés	280
Apprentis	5
Contrats de professionnalisation	3
Total	475

4.3 Société intégrée fiscalement

La société fait partie d'un groupe intégré. La société mère est la SAS ECS au capital de 1 365 000 € (RCS EVREUX 431 340 637) dont le siège social est situé route d'Elbeuf - 27340 Martot établit des comptes consolidés et intègre globalement notre société.

Les modalités de répartition de l'impôt sur les sociétés assis sur le résultat du groupe sont :

- Chaque société supporte la charge d'impôt sur les bénéfices qu'elle aurait supporté en l'absence d'intégration,
- Les économies d'impôts issues des déficits des sociétés filiales sont conservées par la société mère, sauf concernant la filiale LTM 35 où l'économie d'impôt lui est immédiatement rétrocédée,
- Les charges ou produits résultant des corrections apportées au résultat d'ensemble sont comptabilisés chez la société mère.

Au titre de l'exercice :

- L'impôt dû par le Groupe s'élève à 1 411 184 €,
- La charge d'impôt de la société si elle n'avait pas été membre du groupe intégré se serait élevé à 1 923 222 €.

4.4 Honoraires des commissaires aux comptes

Honoraires facturés au titre de la mission de contrôle légal des comptes : 24 618 €.

4.5 Identité de la société mère consolidant les comptes de la Société

La société consolidant les comptes de Quincaillerie Sétin est la SAS ECS sise route d'Elbeuf, 27340 Martot.

4.6 Crédit-bail

RETRAITEMENTS DE CREDITS-BAILS				
	Constructions	Installations matériel et outillage	Mobilier	Total
<i>Valeur d'origine</i>			18 014	18 014
<i>Redevances restant à payer</i>				
- à un an au plus			3 861	3 861
- à cinq ans au plus			6 113	6 113
- à plus de cinq ans				
<i>sous-total</i>			9 974	9 974
<i>Valeur résiduelle</i>				
- à un an au plus			4 633	4 633
- à plus d'1 an et 5 ans au plus			7 335	7 335
- à plus de cinq ans				
<i>sous-total</i>			11 968	11 968
Montant pris en charge dans l'exercice			9 419	9 419

4.7 Informations au titre des opérations réalisées avec des parties liées

Parties liées	Nature de la convention avec la partie liée	Montant des transactions avec la partie liée*
Quincaillerie Picarde (société sœur)	Convention d'assistance	643 952
Quincaillerie Picarde (société sœur)	Prestations de stockage	458 088
Quincaillerie Beauceronne (société sœur)	Convention d'assistance	648 777
Quincaillerie Beauceronne (société sœur)	Prestations de stockage	294 808

*Ces prestations sont facturées par la Quincaillerie Sétin à ses sociétés sœurs.

Une convention de trésorerie a été conclue avec la SAS ECS (société mère) et est applicable depuis le 1^{er} janvier 2015.

Désignation de l'entreprise		SAS Quincaillerie Sétin		31122020		Néant <input type="checkbox"/> *			
CADRE A	IMMOBILISATIONS	Valeur brute des immobilisations au début de l'exercice		Augmentations					
		1		Consécutives à une réévaluation pratiquée au cours de l'exercice ou résultant d'une mise en équivalence		Acquisitions, créations, apports et virements de poste à poste			
INCORP.	Frais d'établissement et de développement	TOTAL I		CZ		D8	D9		
	Autres postes d'immobilisations incorporelles	TOTAL II		KD	962961	KE	KF	765743	
CORPORELLES	Terrains			KG	124354	KH	KI		
	Constructions	Sur sol propre	Dont Composants	L9		KJ	KL		
		Sur sol d'autrui	Dont Composants	M1		KM	KO		
	Installations générales, agencements* et aménagements des constructions		Dont Composants	M2		KP	KR	102504	
			Dont Composants	M3		KS	KT	KU	2300985
	Installations techniques, matériel et outillage industriels		Dont Composants			KV	KW	KX	1003600
			Dont Composants			KY	KZ	LA	31548
	Autres immobilisations corporelles	Matériel de transport *			LB	930213	LC	LD	500248
		Matériel de bureau et mobilier informatique			LE		LF	LG	
	Emballages récupérables et divers *			LH	873415	LI	IJ		
	Immobilisations corporelles en cours			LK		LL	LM		
	Avances et acomptes			LN	23983820	LO	LP	3938887	
	TOTAL III								
FINANCIÈRES	Participations évaluées par mise en équivalence			8G		8M	8T		
	Autres participations			8U	302295	8V	8W	350000	
	Autres titres immobilisés			1P	150	1R	1S	650	
	Prêts et autres immobilisations financières			1T	350976	1U	1V	72670	
	TOTAL IV			LQ	653421	LR	IS	423320	
TOTAL GÉNÉRAL (I + II + III + IV)				ØG	25600203	ØH	ØJ	5127952	
CADRE B	IMMOBILISATIONS	Diminutions		Valeur brute des immobilisations à la fin de l'exercice		Réévaluation légale * ou évaluation par mise en équivalence			
		par virement de poste à poste		3		4			
INCORP.	Frais d'établissement et de développement	TOTAL I		IN		DØ	D7		
	Autres postes d'immobilisations incorporelles	TOTAL II		IO		LW	1X	1685423	
CORPORELLES	Terrains			IP		LX	LY	124354	
	Constructions	Sur sol propre		IQ		MA	MB		
		Sur sol d'autrui		IR		MD	ME	1484451	
		Inst. gales, agencets et am. des constructions		IS		MG	MH	1557485	
	Installations techniques, matériel et outillage industriels			IT	128679	MJ	MK	14909498	
	Autres immobilisations corporelles	Inst. gales, agencets, aménagements divers			IU	273582	MM	MN	4552440
		Matériel de transport			IV	135674	MP	MQ	2452661
		Matériel de bureau et informatique, mobilier			IW	41757	MS	MT	1388705
		Emballages récupérables et divers*			IX		MV	MW	
	Immobilisations corporelles en cours	865254		MY		MZ	NA	8161	
Avances et acomptes			NC		ND	NE			
TOTAL III	865254		IY	579694	NG	NH	26477760		
FINANCIÈRES	Participations évaluées par mise en équivalence			IZ		ØU	M7	ØW	
	Autres participations			IØ	650000	ØX	ØY	2295	
	Autres titres immobilisés			I1		2B	2C	800	
	Prêts et autres immobilisations financières			I2		2E	2F	423646	
	TOTAL IV			I3	650000	NJ	NK	426742	
TOTAL GÉNÉRAL (I + II + III + IV)		865254		ØK	1272975	ØL	ØM	28589926	

* Des explications concernant cette rubrique sont données dans la notice n° 2032

Désignation de l'entreprise	SAS Quincaillerie Sétin	31122020	Néant <input type="checkbox"/> *
Colonne 1: dont 196373 correspondant à un apport. Détail sur annexe			

CADRE A		SITUATIONS ET MOUVEMENTS DE L'EXERCICE DES AMORTISSEMENTS TECHNIQUES (OU VENANT EN DIMINUTION DE L'ACTIF) *								
IMMOBILISATIONS AMORTISSABLES		Montant des amortissements au début de l'exercice		Augmentations : dotations de l'exercice		Diminutions : amortissements afférents aux éléments sortis de l'actif et reprises		Montant des amortissements à la fin de l'exercice		
Frais d'établissement et de développement		TOTAL I	CY	EL	EM	EN				
Autres immobilisations incorporelles		TOTAL II	PE	906888	PF	15655	PG	42511	PH	880032
Terrains			PI	80898	PJ	5029	PK		PL	85927
Constructions	Sur sol propre		PM		PN		PO		PQ	
	Sur sol d'autrui		PR	1282662	PS	71732	PT		PU	1354395
	Inst. générales, agencements et aménagements des constructions		PV	1138860	PW	60992	PX		PY	1199852
Installations techniques, matériel et outillage industriels			PZ	8364559	QA	1828582	QB	60796	QC	10132346
Autres immobilisations corporelles	Inst. générales, agencements, aménagements divers		QD	2180456	QE	343961	QF	94977	QG	2429441
	Matériel de transport		QH	1848561	QI	378467	QJ	129656	QK	2097372
	Matériel de bureau et informatique, mobilier		QL	574436	QM	119499	QN	33602	QO	660333
	Emballages récupérables et divers		QP		QR		QS		QT	
TOTAL III			QU	15470436	QV	2808264	QW	319031	QX	17959669
TOTAL GÉNÉRAL (I + II + III)			ØN	16377325	ØP	2823920	ØQ	361542	ØR	18839702

CADRE B		VENTILATION DES MOUVEMENTS AFFECTANT LA PROVISION POUR AMORTISSEMENTS DÉROGATOIRES											
Immobilisations amortissables	DOTATIONS						REPRISES				Mouvement net des amortissements à la fin de l'exercice		
	Colonne 1 Différentiel de durée et autres	Colonne 2 Mode dégressif	Colonne 3 Amortissement fiscal exceptionnel	Colonne 4 Différentiel de durée et autres	Colonne 5 Mode dégressif	Colonne 6 Amortissement fiscal exceptionnel							
Frais établissements	M9	N1	N2	N3	N4	N5	N6			N6			
TOTAL I													
Autres immob. incorporelles	N7	N8	P6	P7	P8	P9	Q1			Q1			
TOTAL II													
Terrains	Q2	Q3	Q4	Q5	Q6	Q7	Q8			Q8			
Constructions	Sur sol propre	R1	R2	R3	R4	R5	R6			R6			
	Sur sol d'autrui	R7	R8	R9	S1	S2	S4			S4			
	Inst. gales, agenc. et am. des const.	S5	2444	S6	S7	7593	S9	T1			T2	-5149	
Inst. techniques mat. et outillage	T3	20862	T4	153986	T5	24718	T7	167329	T8			T9	-17198
Autres immobilisations corporelles	Inst. gales, agenc. am. divers	U1	U2	U3	U4	882	U5	U6			U7	-882	
	Matériel de transport	U8	U9	V1	V2	V3	V4			V5			
	Mat. bureau et inform. mobilier	V6	V7	V8	V9	W1	W2			W3			
	Emballages récup. et divers	W4	W5	W6	W7	W8	W9			X1			
TOTAL III	X2	23306	X3	153986	X4	33194	X6	167329	X7			X8	-23230
Frais d'acquisition de titres de participations	NL				NM					NO			
TOTAL IV													
Total général (I + II + III + IV)	NP	23306	NQ	153986	NR	33194	NT	167329	NU			NV	-23230
Total général non ventilé (NP + NQ + NR)	NW	177293		Total général non ventilé (NS + NT + NU)		NY	200523		Total général non ventilé (NW - NY)		NZ	-23230	

CADRE C		MOUVEMENTS DE L'EXERCICE AFFECTANT LES CHARGES RÉPARTIES SUR PLUSIEURS EXERCICES*			
		Montant net au début de l'exercice	Augmentations	Dotations de l'exercice aux amortissements	Montant net à la fin de l'exercice
Frais d'émission d'emprunt à étaler				Z9	Z8
Primes de remboursement des obligations				SP	SR

* Des explications concernant cette rubrique sont données dans la notice n° 2032

CADRE A		ÉTAT DES CRÉANCES		Montant brut 1	A 1 an au plus 2	A plus d'un an 3	
DE L'ACTIF IMMOBILISÉ	Créances rattachées à des participations		UL		UM	UN	
	Prêts (1) (2)		UP		UR	US	
	Autres immobilisations financières		UT	423646	UV	UW	423646
DE L'ACTIF CIRCULANT	Clients douteux ou litigieux		VA	293812	293812		
	Autres créances clients		UX	35282825	35282825		
	Créance représentative de titres prêtés ou remis en garantie * (Provision pour dépréciation antérieurement constituée * UO)		ZI				
	Personnel et comptes rattachés		UY	40390	40390		
	Sécurité sociale et autres organismes sociaux		UZ				
	État et autres collectivités publiques	Impôts sur les bénéfices		VM	570	570	
		Taxe sur la valeur ajoutée		VB	424991	424991	
		Autres impôts, taxes et versements assimilés		VN			
		Divers		VP	16640	16640	
	Groupe et associés (2)		VC				
	Débiteurs divers (dont créances relatives à des opérations de pension de titres)		VR	6819884	6819884		
	Charges constatées d'avance		VS	725904	725904		
TOTAUX		VT	44028664	VU	43605017	VV	423646
RENVOS	(1)	Montant des - Prêts accordés en cours d'exercice	VD				
		- Remboursements obtenus en cours d'exercice	VE				
	(2)	Prêts et avances consentis aux associés (personnes physiques)	VF				
CADRE B		ÉTAT DES DETTES		Montant brut 1	A 1 an au plus 2	A plus d'1 an et 5 ans au plus 3	A plus de 5 ans 4
Emprunts obligataires convertibles (1)		7Y					
Autres emprunts obligataires (1)		7Z					
Emprunts et dettes auprès des établissements de crédit (1)	à 1 an maximum à l'origine		VG	7910365	7910365		
	à plus d'1 an à l'origine		VH	3232291	1472888	1671903	87500
Emprunts et dettes financières divers (1) (2)		8A	1025803	169603	856200		
Fournisseurs et comptes rattachés		8B	18685003	18685003			
Personnel et comptes rattachés		8C	2568261	2568261			
Sécurité sociale et autres organismes sociaux		8D	1663561	1663561			
État et autres collectivités publiques	Impôts sur les bénéfices		8E	19445	19445		
	Taxe sur la valeur ajoutée		VW	2366027	2366027		
	Obligations cautionnées		VX				
	Autres impôts, taxes et assimilés		VQ	375856	375856		
Dettes sur immobilisations et comptes rattachés		8J	437330	437330			
Groupe et associés (2)		VI	6189124	6189124			
Autres dettes (dont dettes relatives à des opérations de pension de titres)		8K	1192631	1192631			
Dette représentative de titres empruntés ou remis en garantie *		ZZ					
Produits constatés d'avance		8L					
TOTAUX		VY	45665703	VZ	43050100	2528103	87500
RENVOS	(1)	Emprunts souscrits en cours d'exercice	VJ	439818	(2)	Montant des divers emprunts et dettes contrac- tés auprès des associés personnes physiques	VL
		Emprunts remboursés en cours d'exercice	VK	135360	* Des explications concernant cette rubrique sont données dans la notice n° 2032		



*Certifié
conforme*

Comptes annuels

Quincaillerie Sétin

GREFFE

31/12/2020



Quincaillerie Sétin

Actif		Exercice au 31/12/2020			Exercice précédent		
		Montant brut	Amort. ou Prov.	Montant net	au 31/12/2019		
Capital souscrit non appelé							
Actif immobilisé	Immobilisations incorporelles	Frais d'établissement					
		Frais de développement					
		Concessions, brevets et droits similaires	888 507	870 619	17 887	10 149	
		Fonds commercial (1)	533 127		533 127	95 797	
		Autres immobilisations incorporelles	263 788	9 413	254 375	0	
		Immobilisations incorporelles en cours					
		Avances et acomptes					
		TOTAL	1 685 423	880 032	805 390	105 946	
		Immobilisations corporelles	Terrains	124 354	85 927	38 427	43 456
			Constructions	3 041 937	2 554 247	487 689	584 401
	Inst. techniques, mat. out. industriels		14 909 498	10 132 346	4 777 152	4 399 416	
	Autres immobilisations corporelles		8 393 807	5 187 147	3 206 659	2 759 192	
	Immobilisations en cours		8 161		8 161	873 415	
	Avances et acomptes						
	TOTAL	26 477 760	17 959 669	8 518 090	8 659 882		
	Immobilisations financières ⁽²⁾	Participations évaluées par équivalence					
		Autres participations	2 295		2 295	302 295	
		Créances rattachées à des participations					
		Titres immob. de l'activité de portefeuille					
		Autres titres immobilisés	800		800	150	
	Prêts						
	Autres immobilisations financières	423 646		423 646	350 976		
	TOTAL	426 742		426 742	653 421		
Total de l'actif immobilisé		28 589 926	18 839 702	9 750 223	9 419 251		
Actif circulant	Stocks	Matières premières, approvisionnements					
		En cours de production de biens					
		En cours de production de services					
		Produits intermédiaires et finis					
	Marchandises	26 197 399	45 115	26 152 284	23 868 957		
	TOTAL	26 197 399	45 115	26 152 284	23 868 957		
		Avances et acomptes versés sur commandes	6 497		6 497	17 730	
Créances ⁽¹⁾	Clients et comptes rattachés	35 576 637	217 973	35 358 663	25 161 025		
	Autres créances	7 302 475		7 302 475	7 920 429		
	Capital souscrit et appelé, non versé						
	TOTAL	42 879 113	217 973	42 661 139	33 081 455		
Divers	Valeurs mobilières de placement (dont actions propres :)						
	Instruments de trésorerie	446 031		446 031	105 870		
	Disponibilités						
	TOTAL	446 031		446 031	105 870		
Charges constatées d'avance		725 904		725 904	383 994		
Total de l'actif circulant		70 254 945	263 088	69 991 857	57 458 008		
Frais d'émission d'emprunts à étaler							
Primes de remboursement des emprunts							
Écarts de conversion actif							
TOTAL DE L'ACTIF		98 844 872	19 102 791	79 742 080	66 877 260		
Renvois :							
(1) Dont droit au bail							
(2) Dont part à moins d'un an (brut) des immobilisations financières							
(3) Dont créances à plus d'un an (brut)					101 139		
Clause de réserve de propriété	Immobilisations		Stocks		Créances clients		

Quincaillerie Sétin

Passif		Au 31/12/2020	Exercice précédent
Capitaux propres	Capital (dont versé : 500 000)	500 000	500 000
	Primes d'émission, de fusion, d'apport	1 356 305	1 356 305
	Ecarts de réévaluation		
	Ecarts d'équivalence		
	Réserves		
	Réserve légale	50 000	50 000
	Réserves statutaires		
	Réserves réglementées		
	Autres réserves	26 119 795	21 678 183
	Report à nouveau		
	Résultats antérieurs en instance d'affectation		
Résultat de la période (bénéfice ou perte)	5 250 222	4 441 611	
<i>Situation nette avant répartition</i>	33 276 324	28 026 101	
Subvention d'investissement	4 033		
Provisions réglementées	486 856	510 086	
Total	33 767 213	28 536 187	
Aut. fonds propres	Titres participatifs		
	Avances conditionnées		
Total			
Provisions	Provisions pour risques	20 780	20 780
	Provisions pour charges		
Total	20 780	20 780	
Dettes	Emprunts et dettes assimilées		
	Emprunts obligataires convertibles		
	Autres emprunts obligataires		
	Emprunts et dettes auprès des établissements de crédit (2)	11 142 657	10 655 393
	Emprunts et dettes financières divers (3)	7 214 928	6 930 761
	Total	18 357 585	17 586 154
	Avances et acomptes reçus sur commandes (1)	288 382	306 781
	Dettes fournisseurs et comptes rattachés	18 685 003	12 455 504
	Dettes fiscales et sociales	6 993 151	6 936 028
	Dettes sur immobilisations et comptes rattachés	437 330	94 654
Autres dettes	1 192 631	941 169	
Instrument de trésorerie			
Total	27 308 117	20 427 356	
Produits constatés d'avance			
Total des dettes et des produits constatés d'avance	45 954 086	38 320 292	
Écarts de conversion passif			
TOTAL DU PASSIF	79 742 080	66 877 260	
Crédit-bail immobilier			
Crédit-bail mobilier			
Effets portés à l'escompte et non échus	1 330 785	1 401 820	
Dettes et produits constatés d'avance, sauf (1), à plus d'un an	2 796 269	1 768 438	
à moins d'un an	42 869 434	36 245 072	
Renvois : (2) dont concours bancaires courants et soldes créditeurs de banques	7 910 365	7 437 392	
(3) dont emprunts participatifs			

Quincaillerie Sétin

Périodes 01/01/2019 31/12/2019 Durées 12 mois
01/01/2020 31/12/2020 12 mois

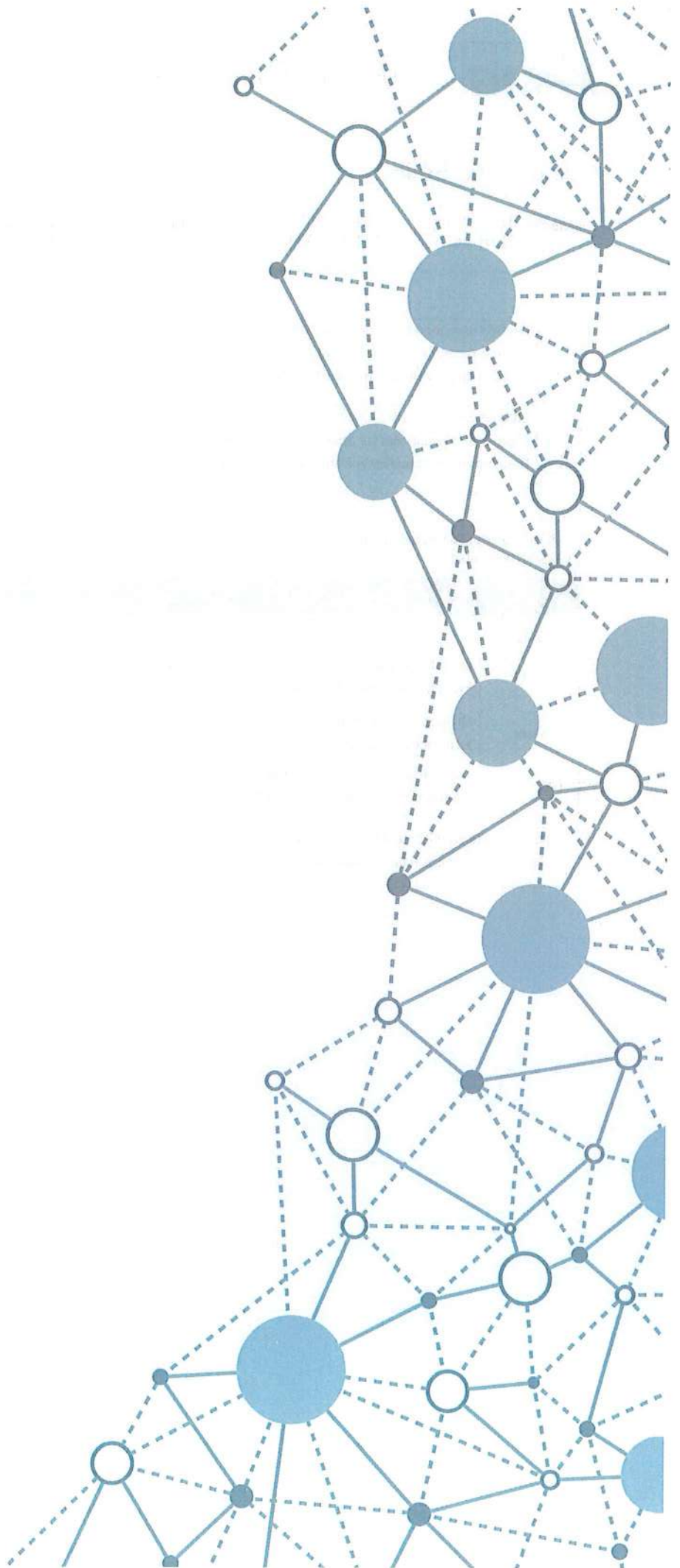
		France	Exportation	Total	Exercice précédent
Produits d'exploitation (1)	Ventes de marchandises	104 927 187	303 304	105 230 491	105 911 881
	Production vendue : - Biens				
	- Services	5 291 438		5 291 438	3 626 269
	Chiffre d'affaires net	110 218 625	303 304	110 521 930	109 538 151
	Production stockée				
	production immobilisée				
	Produits nets partiels sur opérations à long terme				
	Subventions d'exploitation			5 000	20 000
	Reprises sur amortissements et provisions, transferts de charges			5 303 823	4 594 763
	Autres produits			182 522	145 923
	Total			116 013 276	114 298 838
Charges d'exploitation (2)	Marchandises Achats			70 165 839	70 829 897
	Variation de stocks			-1 909 797	-3 889 996
	Matières premières et autres approvisionnements Achats			-40 421	-41 034
	Variation de stocks				
	Autres achats et charges externes (3)			17 861 184	16 252 924
	Impôts, taxes et versements assimilés			1 205 090	1 137 550
	Salaires et traitements			15 841 414	15 552 486
	Charges sociales			5 162 848	5 263 225
	Dotations d'exploitation	• sur immobilisations	amortissements	2 823 920	2 838 092
		• sur actif circulant	provisions		
	• pour risques et charges		91 028	104 549	
Autres charges			277 279	377 058	
	Total			111 478 387	108 424 754
	Résultat d'exploitation	A		4 534 888	5 874 083
Opér. commun	Bénéfice attribué ou perte transférée	B		5 639	
	Perte supportée ou bénéfice transféré	C			
Produits financiers	Produits financiers de participations (4)				
	Produits financiers d'autres valeurs mobilières de placement et créances d'actif immobilisé (4)				
	Autres intérêts et produits assimilés (4)			1 571 507	1 623 204
	Reprises sur provisions, transferts de charges				
	Différences positives de change				
	Produits nets sur cessions de valeurs mobilières de placement				
	Total			1 571 507	1 623 204
Charges financières	Dotations financières aux amortissements et provisions				
	Intérêts et charges assimilées (5)			256 163	255 237
	Différences négatives de change			0	
	Charges nettes sur cessions de valeurs mobilières de placement				
	Total			256 163	255 237
	Résultat financier	D		1 315 344	1 367 967
	RÉSULTAT COURANT AVANT IMPÔT (± A ± B - C ± D)	E		5 855 872	7 242 051

Quincaillerie Sétin

Périodes 01/01/2019 31/12/2019 Durées 12 mois
01/01/2020 31/12/2020 12 mois

		Total	Exercice précédent
Produits exceptionnels	Produits exceptionnels sur opérations de gestion	231 125	65 640
	Produits exceptionnels sur opérations en capital	2 126 018	100 022
	Reprises sur provisions et transferts de charge	200 523	229 917
	Total	2 557 666	395 579
Charges exceptionnelles	Charges exceptionnelles sur opérations de gestion	291 092	80 099
	Charges exceptionnelles sur opérations en capital	272 461	48 421
	Dotations exceptionnelles aux amortissements et provisions	177 293	207 233
	Total	740 847	335 754
Résultat exceptionnel		F	
		1 816 819	59 825
Participation des salariés aux résultats	G	506 173	768 008
Impôt sur les bénéfices	H	1 916 296	2 092 257
BÉNÉFICE OU PERTE (± E ± F - G - H)		5 250 222	4 441 611
Renvois			
(1) Dont	produits d'exploitation afférents à des exercices antérieurs incidence après impôt des corrections d'erreurs		
(2) Dont	charges d'exploitation afférentes à des exercices antérieurs incidence après impôt des corrections d'erreurs		
(3) Y compris	- redevances de crédit-bail mobilier - redevances de crédit-bail immobilier	9 419	
(4) Dont	produits concernant les entités liées		
(5) Dont	intérêts concernant les entités liées		6 296

Annexe





KPMG S.A.
71 avenue Antoine de Saint-Exupéry
BP 851
76235 Bois Guillaume Cedex
France

Téléphone : +33 (0)2 35 52 68 60
Télécopie : +33 (0)2 35 76 70 51
Site internet : www.kpmg.fr

SAS Quincaillerie Sétin

Annexe aux comptes annuels de l'exercice clos le
31/12/2020
Montants exprimés en EUR

20 mars 2021
SAS Quincaillerie Sétin
Route d'Elbeuf – 27340 Martot
Ce rapport contient 15 pages



Table des matières

1	Faits majeurs	2
1.1	Evénements principaux de l'exercice	2
1.3	Principes, règles et méthodes comptables	2
2	Informations relatives au bilan	3
2.1	Actif	3
2.1.1	Tableau des immobilisations	3
2.1.2	Tableau des amortissements	3
2.1.3	Immobilisations incorporelles	3
2.1.4	Immobilisations corporelles	4
2.1.5	Immobilisations financières	4
2.1.6	Stocks	5
2.1.7	Créances	5
2.1.8	Compte de régularisation	5
2.2	Passif	6
2.2.1	Tableau de variation des capitaux propres	6
2.2.2	Capital	6
2.2.3	Provisions pour risques et charges	7
2.2.4	Dettes financières	8
2.2.5	Autres dettes	8
3	Informations relatives au compte de résultat	9
3.1	Transfert de charges	9
3.2	Résultat financier	9
3.3	Résultat exceptionnel	9
3.4	Impôt sur les bénéfices	10
3.4.1	Ventilation	10
3.4.2	Impôt différé	10
4	Autres informations	11
4.1	Engagements financiers	11
4.2	Effectif moyen	11
4.3	Société intégrée fiscalement	12
4.4	Honoraires des commissaires aux comptes	12
4.5	Identité de la société mère consolidant les comptes de la Société	12
4.6	Crédit-bail	13
4.7	Informations au titre des opérations réalisées avec des parties liées	14
	Tableau 2054 – Immobilisations	15
	Tableau 2055 – Amortissements	16
	Tableau 2057 – Etats des créances et dettes	17

1 Faits majeurs

1.1 Evénements principaux de l'exercice

Depuis le mois de mars 2020, la France doit faire face à une crise sanitaire mondiale liée au virus Covid-19. Aussi, l'Etat français a instauré, par la loi du 23/03/2020 un état d'urgence sanitaire qui s'est poursuivi jusqu'au 10/07/2020. Celui a de nouveau été instauré à l'automne, en vigueur jusqu'au 1^{er} juin 2021. Il a permis à l'Etat de prendre, depuis le début de la pandémie, par voie d'ordonnance ou de décret, toutes les mesures exceptionnelles qui s'imposent, en particulier la restriction de certaines libertés comme celle de circuler ou de se réunir, et à ordonner ou à restreindre l'ouverture de certains établissements recevant du public.

La société a eu recours au chômage partiel. Il est à noter que ni la société, ni le Groupe auquel elle appartient n'ont eu recours au Prêt Garanti par l'Etat (PGE) proposé par l'Etat dans le cadre des mesures de soutien mis en place.

Tout le nécessaire a donc été fait pour assurer la continuité d'exploitation de la société et à la date de clôture, et il n'y a pas d'incertitude pesant sur la poursuite de son activité.

La société a absorbé la société Bigorre Soudure par voie de fusion simplifiée au 1^{er} janvier 2020.

La société a absorbé la société Soudage 2000, acquise sur l'exercice par voie de transmission universelle de patrimoine au 1^{er} octobre 2020.

1.2 Evénements postérieurs à la clôture

La crise sanitaire s'est poursuivie en ce début d'année, et l'état d'urgence sanitaire a été prolongé jusqu'au 1^{er} juin 2021. L'entreprise continue toutefois à faire tout le nécessaire pour minimiser les effets de celui-ci sur son activité et sa rentabilité.

1.3 Principes, règles et méthodes comptables

Les comptes annuels ont été arrêtés conformément aux dispositions du code de commerce et du règlement 2014-03 de l'ANC.

Les conventions générales comptables ont été appliquées dans le respect du principe de prudence, conformément aux hypothèses de base : continuité de l'exploitation, permanence des méthodes comptables d'un exercice à l'autre, indépendance des exercices, conformément aux règles générales d'établissement et de présentation des comptes annuels.

La méthode de base retenue pour l'évaluation des éléments inscrits en comptabilité est la méthode des coûts historiques.

2 Informations relatives au bilan

2.1 Actif

2.1.1 Tableau des immobilisations

Tableau 2054, voir en annexe.

2.1.2 Tableau des amortissements

Tableau 2055, voir en annexe.

2.1.3 Immobilisations incorporelles

Les immobilisations incorporelles sont évaluées à leur coût d'acquisition, après déduction des rabais, remises et escomptes de règlement ou à leur coût de production.

Une dépréciation est comptabilisée quand la valeur actuelle d'un actif est inférieure à la valeur nette comptable.

2.1.3.1 Fonds commercial

Le fonds de commerce de la quincaillerie exploité à Martot a été apporté le 3 octobre 1947 pour 1 143 €. En l'absence de limite prévisible à la durée des avantages économiques attendus par l'entité, la durée d'utilisation du fonds commercial est non limitée et le fonds commercial ne fait pas l'objet d'amortissement.

En l'absence d'amortissement un test de dépréciation annuel est réalisé. La valeur actuelle du fonds commercial de l'entité apparaissant supérieure à sa valeur comptable, il ne fait pas l'objet de dépréciation.

Le fonds de commerce « Machine à bois » exploité à Vezin-le-Coquet a été acquis le 31 octobre 2019 pour un montant de 94 654 €. En l'absence de limite prévisible à la durée des avantages économiques attendus par l'entité, la durée d'utilisation du fonds commercial est non limitée et le fonds commercial ne fait pas l'objet d'amortissement.

En l'absence d'amortissement un test de dépréciation annuel est réalisé. La valeur actuelle du fonds commercial de l'entité apparaissant supérieure à sa valeur comptable, il ne fait pas l'objet de dépréciation.

Le fonds de commerce « Cherbourg » exploité à Cherbourg a été acquis le 01 juin 2020 pour un montant de 273 745 €. En l'absence de limite prévisible à la durée des avantages économiques attendus par l'entité, la durée d'utilisation du fonds commercial est non limitée et le fonds commercial ne fait pas l'objet d'amortissement.

En l'absence d'amortissement un test de dépréciation annuel est réalisé. La valeur actuelle du fonds commercial de l'entité apparaissant supérieure à sa valeur comptable, il ne fait pas l'objet de dépréciation.

Le fonds de commerce « Nantes » exploité à Nantes a été acquis le 01 juin 2020 pour un montant de 163 585 €. En l'absence de limite prévisible à la durée des avantages

économiques attendus par l'entité, la durée d'utilisation du fonds commercial est non limitée et le fonds commercial ne fait pas l'objet d'amortissement.

En l'absence d'amortissement un test de dépréciation annuel est réalisé. La valeur actuelle du fonds commercial de l'entité apparaissant supérieure à sa valeur comptable, il ne fait pas l'objet de dépréciation.

2.1.3.2 Amortissement

Types d'immobilisations	Mode	Durée
Logiciels et progiciels	Linéaire	1 à 8 ans

2.1.4 Immobilisations corporelles

Les immobilisations corporelles sont évaluées à leur coût d'acquisition, après déduction des rabais, remises et escomptes de règlement ou à leur coût de production.

Une dépréciation est comptabilisée quand la valeur actuelle d'un actif est inférieure à la valeur nette comptable.

2.1.4.1 Amortissement

Types d'immobilisations	Mode	Durée
Constructions	Linéaire	18 ans
Matériel et outillage	Linéaire	3 à 8 ans
Installations générales	Linéaire	10 ans
Matériel de transport	Linéaire	4 ans
Matériel de bureau	Linéaire	3 à 5 ans
Mobilier de bureau	Linéaire	10 ans

Les amortissements économiques sont portés à l'actif du bilan. Le complément fiscal pour l'application des usages est porté en amortissement dérogatoire.

2.1.5 Immobilisations financières

Les immobilisations financières sont essentiellement composées de dépôts et cautionnements.

2.1.6 Stocks

2.1.6.1 Etat des stocks

Catégorie de stocks	Valeur brute	Dépréciation	Valeur nette
Marchandises	26 197 399	45 115	26 152 284
Total	26 197 399	45 115	26 152 284

2.1.6.2 Stocks de produits achetés

Les stocks sont évalués selon la méthode du « premier entré, premier sorti » net de BFA.

2.1.7 Créances

2.1.7.1 Classement par échéance

Tableau 2057, voir en annexe.

2.1.7.2 Effets escomptés non échus

Les effets escomptés non échus s'élèvent à 1 330 787 €.

2.1.7.3 Produits à recevoir

	Montant
Créances clients et comptes rattachés	9 295 658
Autres créances	4 714 181
Total	14 009 839

2.1.8 Compte de régularisation

2.1.8.1 Charges constatées d'avance

Les charges constatées d'avance s'élèvent à 725 904 € et concernent l'exploitation.

2.2 Passif

2.2.1 Tableau de variation des capitaux propres

	N-1	+	-	N
Capital	500 000			500 000
Primes, réserves	1 356 306			1 356 306
Réserves légales	50 000			50 000
Autres réserves	21 678 184	4 441 611		26 119 795
Résultat	4 441 611	5 250 223	4 441 611	5 250 223
Provisions règlementées	510 086	177 293	200 523	486 856
Subvention d'investissement	0	6 000	1 966	4 034
Total	28 536 187	9 875 127	4 644 100	33 767 214

Pas de dividendes distribués au cours de l'exercice

2.2.2 Capital

2.2.2.1 Mouvements de l'exercice

Le capital est composé de 164 402 actions.

Aucun mouvement n'est survenu sur l'exercice.

2.2.3 Provisions pour risques et charges

2.2.3.1 Tableau des provisions pour risques et charges

	Montant au début de l'exercice	Constitution par fonds propres	Dotations de l'exercice	Reprises utilisées	Reprises non utilisées	Reprises par fonds propres	Montant à la fin de l'exercice
Provisions pour risques	20 781						20 781
Total	20 781						20 781

2.2.3.2 Engagements pris en matière de retraite

Engagements retraite	Provisionné	Non provisionné	Total
I. D. R.		479 619	479 619

Le montant des droits qui seraient acquis par les salariés au titre de l'indemnité de départ à la retraite, en tenant compte d'une probabilité de présence dans l'entreprise à l'âge de la retraite s'élève à 479 619 €, charges sociales incluses.

L'engagement total est calculé après application de la réforme Fillon. Il reprend l'indemnité conventionnelle de départ à la retraite à la demande du salarié dès qu'il peut prétendre à une retraite à taux plein à 62 ans.

- Taux d'actualisation : 0.34 %.
- Table de mortalité : INSEE 2015
- Revalorisation des salaires : 1.50 %
- Taux de turnover : 2.70 % pour les cadres, 7 % pour les non-cadres
- Taux de charges sociales : 45 %



2.2.4 Dettes financières

2.2.4.1 Classement par échéance

Tableau 2057, voir en annexe.

2.2.5 Autres dettes

2.2.5.1 Classement par échéance

Tableau 2057, voir en annexe.

2.2.5.2 Charges à payer

	Montant
Emprunts et dettes auprès des établissements de crédit	50 066
Emprunts et dettes financières divers	44 406
Dettes Fournisseurs et Comptes rattachés	1 789 689
Dettes fiscales et sociales	3 589 369
Autres dettes	358 377
Total	5 831 907

3 Informations relatives au compte de résultat

3.1 Transfert de charges

• Transfert de charges d'exploitation :	2 256 512 €
• Transfert de charges de personnel :	2 588 803 €
• Avantage en nature :	205 166 €
• Remboursement assurances :	134 766 €

3.2 Résultat financier

Le résultat financier de 1 315 344 € se décompose comme suit :

Produits financiers :

• Revenus des autres créances	466 €
• Escomptes obtenus :	1 550 096 €
• Boni de fusion :	0 €
• Autres produits financiers :	20 946 €

Charges financières :

• Intérêts d'emprunt :	(48 049) €
• Intérêts sur comptes courants	0 €
• Intérêts sur réserve de participation :	(57 388) €
• Escomptes accordés :	(3 109) €
• Autres intérêts bancaires :	(147 618) €

3.3 Résultat exceptionnel

Le résultat exceptionnel de 1 816 819 € se décompose comme suit :

• Plus-values nettes sur cession :	1 862 252 €
• Reprise nette aux amortissements dérogatoires :	23 230 €
• Autres produits exceptionnels :	233 459 €
• Pénalités et amendes :	(111) €
• Autres charges exceptionnelles :	(302 011) €

3.4 Impôt sur les bénéfices

3.4.1 Ventilation

	Résultat courant	Résultat exceptionnel, participation et crédits d'impôts
Résultat avant impôts	5 855 872	1 317 572
Impôts : - au taux de 28 %	(1 592 476)	(293 681)
- contribution additionnelle 3,30 %	(27 373)	(9 691)
Résultat après impôts	4 236 023	1 014 199

Méthode employée :

Les corrections fiscales ont été reclassées selon leur nature en résultat courant et résultat exceptionnel.

3.4.2 Impôt différé

L'impôt payé d'avance au titre des charges non déductibles l'année de leur comptabilisation se compose comme suit :

Bases	
- Participation des salariés	506 173 €
- Organic	156 812 €
Taux d'imposition ⁽¹⁾	28 %
	<hr/>
Créance d'impôt différé	185 636 €
	<hr/> <hr/>

⁽¹⁾ *taux de droit commun applicable à l'exercice clos*

L'impôt non comptabilisé à payer au titre des provisions réglementées à réintégrer ultérieurement dans l'assiette (ou au titre d'autres dispositions fiscales) se compose comme suit :

Provisions réglementées	486 856 €
Autres dispositions fiscales	<hr/>
Total base	486 856 €
Taux d'imposition ⁽¹⁾ <i>ci-dessus</i>	28 %
	<hr/> <hr/>
Dettes d'impôt différé	136 320 €

4 Autres informations

4.1 Engagements financiers

	N
Engagements donnés	
Avals	
Cautions	110 000 €
Promesses d'hypothèques	
Effets escomptés non échus	1 330 786 €
Gage sur matériel	189 994 €
Engagements reçus	
Avals	
Cautions ECS	2 150 000 €
Cautions bancaires	41 998 €

4.2 Effectif moyen

	Personnel salarié
Cadres	15
VRP	136
Techniciens	36
Employés	280
Apprentis	5
Contrats de professionnalisation	3
Total	475

4.3 Société intégrée fiscalement

La société fait partie d'un groupe intégré. La société mère est la SAS ECS au capital de 1 365 000 € (RCS EVREUX 431 340 637) dont le siège social est situé route d'Elbeuf - 27340 Martot établit des comptes consolidés et intègre globalement notre société.

Les modalités de répartition de l'impôt sur les sociétés assis sur le résultat du groupe sont :

- Chaque société supporte la charge d'impôt sur les bénéfices qu'elle aurait supporté en l'absence d'intégration,
- Les économies d'impôts issues des déficits des sociétés filiales sont conservées par la société mère, sauf concernant la filiale LTM 35 où l'économie d'impôt lui est immédiatement rétrocédée,
- Les charges ou produits résultant des corrections apportées au résultat d'ensemble sont comptabilisés chez la société mère.

Au titre de l'exercice :

- L'impôt dû par le Groupe s'élève à 1 411 184 €,
- La charge d'impôt de la société si elle n'avait pas été membre du groupe intégré se serait élevé à 1 923 222 €.

4.4 Honoraires des commissaires aux comptes

Honoraires facturés au titre de la mission de contrôle légal des comptes : 24 618 €.

4.5 Identité de la société mère consolidant les comptes de la Société

La société consolidant les comptes de Quincaillerie Sétin est la SAS ECS sise route d'Elbeuf, 27340 Martot.

4.6 Crédit-bail

RETRAITEMENTS DE CREDITS-BAILS				
	Constructions	Installations matériel et outillage	Mobilier	Total
<i>Valeur d'origine</i>			18 014	18 014
<i>Redevances restant à payer</i>				
- à un an au plus			3 861	3 861
- à cinq ans au plus			6 113	6 113
- à plus de cinq ans				
<i>sous-total</i>			9 974	9 974
<i>Valeur résiduelle</i>				
- à un an au plus			4 633	4 633
- à plus d'1 an et 5 ans au plus			7 335	7 335
- à plus de cinq ans				
<i>sous-total</i>			11 968	11 968
Montant pris en charge dans l'exercice			9 419	9 419

4.7 Informations au titre des opérations réalisées avec des parties liées

Parties liées	Nature de la convention avec la partie liée	Montant des transactions avec la partie liée*
Quincaillerie Picarde (société sœur)	Convention d'assistance	643 952
Quincaillerie Picarde (société sœur)	Prestations de stockage	458 088
Quincaillerie Beauceronne (société sœur)	Convention d'assistance	648 777
Quincaillerie Beauceronne (société sœur)	Prestations de stockage	294 808

*Ces prestations sont facturées par la Quincaillerie Sétin à ses sociétés sœurs.

Une convention de trésorerie a été conclue avec la SAS ECS (société mère) et est applicable depuis le 1^{er} janvier 2015.

Désignation de l'entreprise		SAS Quincaillerie Sétin		31122020		Néant <input type="checkbox"/> *				
CADRE A		IMMOBILISATIONS		Valeur brute des immobilisations au début de l'exercice		Augmentations				
				1		2				
						3				
						4				
INCORP.	Frais d'établissement et de développement		TOTAL I	CZ		D8				
	Autres postes d'immobilisations incorporelles		TOTAL II	KD	962961	KE	765743			
CORPORELLES	Terrains			KG	124354	KH	KI			
	Constructions	Sur sol propre	Dont Composants	L9		KJ	KK			
		Sur sol d'autrui	Dont Composants	M1		KM	1484451	KN		
	Installations générales, agencements* et aménagements des constructions		Dont Composants	M2		KP	1454981	KQ		
	Installations techniques, matériel et outillage industriels		Dont Composants	M3		KS	12737192	KT		
	Autres immobilisations corporelles	Installations générales, agencements, aménagements divers *			KV	3822422	KW	KX		
		Matériel de transport *			KY	2556788	KZ	IA		
	Matériel de bureau et mobilier informatique			IB	930213	LC	LD	500248		
	Emballages récupérables et divers *			LE		LF	LG			
	Immobilisations corporelles en cours			LH	873415	LI	IJ			
	Avances et acomptes			LK		LL	LM			
	TOTAL III			IN	23983820	IO	IP	3938887		
	FINANCIERES	Participations évaluées par mise en équivalence			8G		8M	8T		
Autres participations			8U	302295	8V	8W	350000			
Autres titres immobilisés			IP	150	1R	1S	650			
Prêts et autres immobilisations financières			IT	350976	1U	1V	72670			
TOTAL IV			LQ	653421	LR	LS	423320			
TOTAL GÉNÉRAL (I + II + III + IV)			ØG	25600203	ØH	ØJ	5127952			
CADRE B		IMMOBILISATIONS		Diminutions		Valeur brute des immobilisations à la fin de l'exercice				
		1		2		3				
		4				5				
						6				
						7				
INCORP.	Frais d'établissement et de développement		TOTAL I	IN		ØØ	DØ			
	Autres postes d'immobilisations incorporelles		TOTAL II	IO		LV	1685423	IX		
CORPORELLES	Terrains			IP		LX	LY	124354	LZ	
	Constructions	Sur sol propre		IQ		MA	MB		MC	
		Sur sol d'autrui		IR		MD	ME	1484451	MF	
	Inst. gales, agenets et am. des constructions			IS		MG	MH	1557485	MI	
	Installations techniques, matériel et outillage industriels			IT		MJ	MK	14909498	ML	
	Autres immobilisations corporelles	Inst. gales, agenets, aménagements divers			IU		MM	273582	MN	4552440
		Matériel de transport			IV		MP	135674	MQ	2452661
	Matériel de bureau et informatique, mobilier			IW		MS	41757	MT	1388705	MU
	Emballages récupérables et divers*			IX		MV		MW		MX
	Immobilisations corporelles en cours			MY	865254	MZ		NA	8161	NB
	Avances et acomptes			NC		ND		NE		NF
	TOTAL III			IY	865254	NG	579694	NH	26477760	NI
	FINANCIERES	Participations évaluées par mise en équivalence			IZ		ØU	M7		ØW
Autres participations			IO		ØX	ØY	2295	ØZ		
Autres titres immobilisés			II		2B		800	2D		
Prêts et autres immobilisations financières			I2		2E		423646	2G		
TOTAL IV			I3		NJ	650000	NK	426742	2H	
TOTAL GÉNÉRAL (I + II + III + IV)			I4	865254	ØK	1272975	ØL	28589926	ØM	

* Des explications concernant cette rubrique sont données dans la notice n° 2032

Désignation de l'entreprise	SAS Quincaillerie Sétin	31122020	Néant <input type="checkbox"/> *
Colonne 1: dont 196373 correspondant à un apport. Détail sur annexe			

CADRE A		SITUATIONS ET MOUVEMENTS DE L'EXERCICE DES AMORTISSEMENTS TECHNIQUES (OU VENANT EN DIMINUTION DE L'ACTIF) *							
IMMOBILISATIONS AMORTISSABLES		Montant des amortissements au début de l'exercice		Augmentations : dotations de l'exercice		Diminutions : amortissements afférents aux éléments sortis de l'actif et reprises		Montant des amortissements à la fin de l'exercice	
Frais d'établissement et de développement	TOTAL I	CY		EL		EM		EN	
Autres immobilisations incorporelles	TOTAL II	PE	906888	PF	15655	PG	42511	PH	880032
Terrains		PI	80898	PJ	5029	PK		PL	85927
Constructions	Sur sol propre	PM		PN		PO		PQ	
	Sur sol d'autrui	PR	1282662	PS	71732	PT		PU	1354395
	Inst. générales, agencements et aménagements des constructions	PV	1138860	PW	60992	PX		PY	1199852
Installations techniques, matériel et outillage industriels		PZ	8364559	QA	1828582	QB	60796	QC	10132346
Autres immobilisations corporelles	Inst. générales, agencements, aménagements divers	QD	2180456	QE	343961	QF	94977	QG	2429441
	Matériel de transport	QH	1848561	QI	378467	QJ	129656	QK	2097372
	Matériel de bureau et informatique, mobilier	QL	574436	QM	119499	QN	33602	QO	660333
	Emballages récupérables et divers	QP		QR		QS		QT	
	TOTAL III	QU	15470436	QV	2808264	QW	319031	QX	17959669
	TOTAL GÉNÉRAL (I + II + III)	ØN	16377325	ØP	2823920	ØQ	361542	ØR	18839702

CADRE B		VENTILATION DES MOUVEMENTS AFFECTANT LA PROVISION POUR AMORTISSEMENTS DÉROGATOIRES													
Immobilisations amortissables		DOTATIONS			REPRISES			Mouvement net des amortissements à la fin de l'exercice							
		Colonne 1 Différentiel de durée et autres	Colonne 2 Mode dégressif	Colonne 3 Amortissement fiscal exceptionnel	Colonne 4 Différentiel de durée et autres	Colonne 5 Mode dégressif	Colonne 6 Amortissement fiscal exceptionnel								
Frais établissements	TOTAL I	M9		N1		N2		N3		N4		N5		N6	
Autres immob. incorporelles	TOTAL II	N7		N8		P6		P7		P8		P9		Q1	
Terrains		Q2		Q3		Q4		Q5		Q6		Q7		Q8	
Constructions	Sur sol propre	Q9		R1		R2		R3		R4		R5		R6	
	Sur sol d'autrui	R7		R8		R9		S1		S2		S3		S4	
	Inst. gales, agenc. et am. des const.	S5	2444	S6		S7		S8	7593	S9		T1		T2	-5149
Inst. techniques mat. et outillage		T3	20862	T4	153986	T5		T6	24718	T7	167329	T8		T9	-17198
Autres immobilisations corporelles	Inst. gales, agenc. am. divers	U1		U2		U3		U4	882	U5		U6		U7	-882
	Matériel de transport	U8		U9		V1		V2		V3		V4		V5	
	Mat. bureau et inform. mobilier	V6		V7		V8		V9		W1		W2		W3	
	Emballages récup. et divers	W4		W5		W6		W7		W8		W9		X1	
	TOTAL III	X2	23306	X3	153986	X4		X5	33194	X6	167329	X7		X8	-23230
Frais d'acquisition de titres de participations	TOTAL IV	NL						NM						NO	
	Total général (I + II + III + IV)	NP	23306	NQ	153986	NR		NS	33194	NT	167329	NU		NV	-23230
	Total général non ventilé (NP + NQ + NR)	NW			177293			NY			200523			NZ	-23230
	Total général non ventilé (NS + NT + NU)														

CADRE C		MOUVEMENTS DE L'EXERCICE AFFECTANT LES CHARGES RÉPARTIES SUR PLUSIEURS EXERCICES*			
		Montant net au début de l'exercice	Augmentations	Dotations de l'exercice aux amortissements	Montant net à la fin de l'exercice
Frais d'émission d'emprunt à étaler				Z9	Z8
Primes de remboursement des obligations				SP	SR

Édité à partir de Loop V4.22.1

* Des explications concernant cette rubrique sont données dans la notice n° 2032

CADRE A		ÉTAT DES CRÉANCES		Montant brut 1	A 1 an au plus 2	A plus d'un an 3		
DE L'ACTIF IMMOBILISÉ	Créances rattachées à des participations		UL		UM	UN		
	Prêts (1) (2)		UP		UR	US		
	Autres immobilisations financières		UT	423646	UV	UW	423646	
DE L'ACTIF CIRCULANT	Clients douteux ou litigieux		VA	293812	293812			
	Autres créances clients		UX	35282825	35282825			
	Créance représentative de titres (Provision pour dépréciation prêts ou remis en garantie * (antérieurement constituée * UO		ZI					
	Personnel et comptes rattachés		UY	40390	40390			
	Sécurité sociale et autres organismes sociaux		UZ					
	État et autres collectivités publiques	Impôts sur les bénéfices		VM	570	570		
		Taxe sur la valeur ajoutée		VB	424991	424991		
		Autres impôts, taxes et versements assimilés		VN				
		Divers		VP	16640	16640		
	Groupe et associés (2)		VC					
	Débiteurs divers (dont créances relatives à des opérations de pension de titres)		VR	6819884	6819884			
	Charges constatées d'avance		VS	725904	725904			
	TOTAUX			VT	44028664	VU	43605017	VV
RENVois	(1)	Montant des - Prêts accordés en cours d'exercice	VD					
		- Remboursements obtenus en cours d'exercice	VE					
	(2)	Prêts et avances consentis aux associés (personnes physiques)	VF					
CADRE B		ÉTAT DES DETTES		Montant brut 1	A 1 an au plus 2	A plus d'1 an et 5 ans au plus 3	A plus de 5 ans 4	
Emprunts obligataires convertibles (1)		7Y						
Autres emprunts obligataires (1)		7Z						
Emprunts et dettes auprès des établissements de crédit (1)	à 1 an maximum à l'origine		VG	7910365	7910365			
	à plus d'1 an à l'origine		VH	3232291	1292223	1649973	290095	
Emprunts et dettes financières divers (1) (2)		8A	1025803	169603	856200			
Fournisseurs et comptes rattachés		8B	18685003	18685003				
Personnel et comptes rattachés		8C	2568261	2568261				
Sécurité sociale et autres organismes sociaux		8D	1663561	1663561				
État et autres collectivités publiques	Impôts sur les bénéfices		8E	19445	19445			
	Taxe sur la valeur ajoutée		VW	2366027	2366027			
	Obligations cautionnées		VX					
	Autres impôts, taxes et assimilés		VQ	375856	375856			
Dettes sur immobilisations et comptes rattachés		8J	437330	437330				
Groupe et associés (2)		VI	6189124	6189124				
Autres dettes (dont dettes relatives à des opérations de pension de titres)		8K	1192631	1192631				
Dettes représentatives de titres empruntés ou remis en garantie *		ZZ						
Produits constatés d'avance		8L						
TOTAUX			VY	45665703	VZ	42869434	2506173	290095
RENVois	(1)	Emprunts souscrits en cours d'exercice	VJ	439818	(2)	Montant des divers emprunts et dettes contrac- tés auprès des associés personnes physiques		VL
		Emprunts remboursés en cours d'exercice	VK	135360	* Des explications concernant cette rubrique sont données dans la notice n° 2032			